



МИГ КАВАРНА - ШАБЛА

**СТРАТЕГИЯ
ЗА ВОДЕНО ОТ
ОБЩНОСТТА МЕСТНО
РАЗВИТЕ**

2017 – 2020

АВГУСТ 2017

ПРИЛОЖЕНИЕ № 3

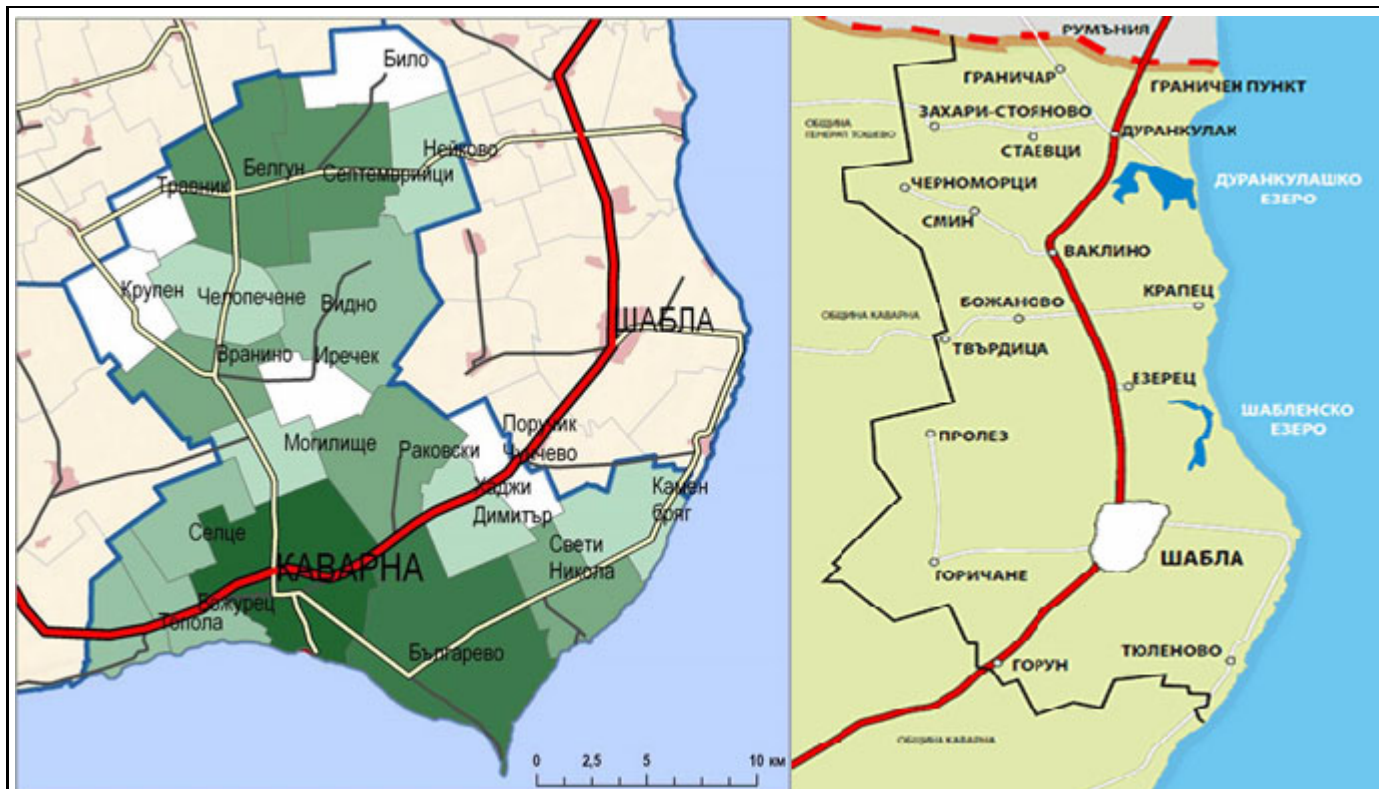
СТРАТЕГИЯ ЗА ВОМР
(ЗАДЪЛЖИТЕЛНИ ЕЛЕМЕНТИ)
шрифт Times New Roman 12, междуредие 1,15

1. Описание на МИГ:
(не повече от 3 страници)

1.1. Данни за общини и населени места, които попадат в територията на МИГ:

<p>- списък на общините, обхванати от МИГ;</p>	<p>Община Каварна DOB 17 Община Шабла DOB 29</p>
<p>- списък на населените места, обхванати от МИГ;</p>	<p>ОБЩИНА КАВАРНА: с.Белгун ЕКАТТЕ 03318 с.Било ЕКАТТЕ 04090 с.Божурец ЕКАТТЕ 05009 с.Българево ЕКАТТЕ 07257 с.Видно ЕКАТТЕ 11003 с.Вранино ЕКАТТЕ 12173 с.Иречек ЕКАТТЕ 32768 гр.Каварна ЕКАТТЕ 35064 с.Камен бряг ЕКАТТЕ 35746 с.Крупен ЕКАТТЕ 40049 с.Могилище ЕКАТТЕ 48828 с.Нейково ЕКАТТЕ 51408 с.Поручик Чунчево ЕКАТТЕ 57861 с.Раковски ЕКАТТЕ 62092 с.Свети Никола ЕКАТТЕ 65543 с.Селце ЕКАТТЕ 66113 с.Септемврийци ЕКАТТЕ 66281 с.Топола ЕКАТТЕ 72693 с.Травник ЕКАТТЕ 72936 с.Хаджи Димитър ЕКАТТЕ 77044 с.Челопечене ЕКАТТЕ 80340 ОБЩИНА ШАБЛА с. Божаново ЕКАТТЕ 04927 с. Ваклиново ЕКАТТЕ 10032 с. Горичане ЕКАТТЕ 16095 с. Горун ЕКАТТЕ 17275 с. Граничар ЕКАТТЕ 17782 с. Дуранкулак ЕКАТТЕ 24102 с. Езерец ЕКАТТЕ 27108 с. Захари Стояново ЕКАТТЕ 30394 с. Крапец ЕКАТТЕ 39493 с. Пролез ЕКАТТЕ 58596 с. Смин ЕКАТТЕ 67550 с. Стаевци ЕКАТТЕ 68610</p>

	с. Твърдица ЕКАТТЕ 72179 с. Тюленово ЕКАТТЕ 73780 с. Черноморци ЕКАТТЕ 81181 гр. Шабла ЕКАТТЕ 83017
- брой жители на териториите, обхванати от МИГ.	ОБЩО:19522 жители ОБЩИНА КАВАРНА 14757 с.Белгун 319 с.Било 21 с.Божурец 102 с.Българево 1218 с.Видно 125 с.Вранино 222 с.Иречек 4 гр.Каварна 11212 с.Камен бряг 58 с.Крупен 32 с.Могилище 92 с.Нейково 63 с.Поручик Чунчево 27 с.Раковски 208 с.Свети Никола 192 с.Селце 105 с.Септемврийци 451 с.Топола 131 с.Травник 16 с.Хаджи Димитър 84 с.Челопечене 75 ОБЩИНА ШАБЛА 4765 с.Божаново 6 с.Ваклино 151 с.Горичане 64 с.Горун 80 с.Граничар 122 с.Дуранкулак 365 с.Езерец 108 с.Захари Стояново 91 с.Крапец 290 с.Пролез 26 с.Смин 65 с.Стаевци 5 с.Твърдица 8 с.Тюленово 52 с.Черноморци 62 гр.Шабла 3270
1.2. Карта на територията:	



2. Описание на процеса на участие на общността в разработване на стратегията:
(не повече от 2 страници)

2.1. Описание на процеса - проведени срещи, семинари, конференции, обучения и обществени обсъждания):

МИГ-Каварна стартира подготвителния етап от изпълнението на проектните дейности с информационна кампания, целяща запознаване населението от територията на двете общини с изпълнявания проект и заложените дейности; запознаване с подхода ВОРМР, представяне на реализирани проекти и добри практики по подхода ЛИДЕР в рамките на предходния програмен период. В тази връзка се проведоха информационни срещи в идентифицирани опорни населени места от двете общини /за община Шабла: Дуранкулак, Варклино, Крапец, Езерец, Тюленово и Шабла; за общна Каварна Септемврийци, Враниано, Поручик Чунчево и Каварна, в които взеха участие 136 жители.

В продължение на информационната кампания бяха организирани две информационни срещи/семинари в двата общински центъра, като бяха представени целите на подхода ВОРМР; възможностите, които дават многофондовите стратегии за водено от общността местно развитие; бяха представени програми ПРСР, ОПОС и ОПРЧР 2014-2020. Акцент беше поставен върху насърчаване диалога с местната общност с оглед получаване на необходимата за подготовката на СМР информация. Участие в събитията взеха 64 души.

Информационните събития в подготвителния етап подпомогнаха екипа по проекта за идентифициране групите заинтересовани лица, формални и неформални местни лидери, както и привличане представители на различните групи, с интерес от развитие на територията в процеса по подготовка на СМР.

Проведено беше еднодневно обучение на екипа на МИГ: членове на управителния съвет на сдружението, координаторите по проекта и с участието на партньорите от територията на Шабла:

община Шабла, Елпром ЕМЗ ООД и СНЦ «Морски клуб Портус Кария» - 11 участика. На участниците беше представена нормативната уредба за прилагане подмярка 19.2 „Прилагане на операции в рамките на стратегии за ВОМР“.

На етапа на популяризиране и подготовка на стратегията за водено от общностите местно развитие, в двата общински центъра бяха проведени две обучения за идентифицирани местни лидери /общо 41 обучени/, като дневния ред на събитията включваше: общ преглед на подхода ВОМР; представяне на подмярка 19.1 „Помощ за подготвителни дейности“; прилагане на подхода Лидер в България. Проведе се първата информационна среща за консултиране СВОМР с широк кръг представители на местната общност /20 участника/, на която бяха представени резултати от извършения анализ на територията и резултатите от проучване за визия за развитието на двете общини.

Проведени бяха две работни срещи за консултиране подготовката на стратегията с участието на 29 лица, представители на различни заинтересовани страни, по време на които беше изработен работен вариант на стратегията – приоритети и мерки, въз основа на обобщени резултати от анкетно проучване на намеренията на земеделските производители и представителите на бизнеса за периода до 2020г. Последваха две информационни срещи с 61 участника за консултиране проекта на стратегия – цели, приоритети, мерки /финансови параметри, интензитет на помощта, бюджет по мерките, критерии за избор на проекти по съответните мерки/. Процесът приключи с три обществени обсъждания с 62 участника на стратегията за ВОМР: цели, приоритети, мерки, бюджет по различните финансиращи програми. Проектът приключи с две конференции с участието на членове на МИГ, широка общественост, жени, младежи, потенциални бенефициенти по СВОМР, проведени в общинските центрове Каварна и Шабла.

2.2. Групи/сектори заинтересовани лица, участвали в разработване на стратегията:

Групите заинтересовани лица включени в процеса по разработване на стратегията за ВОМР на МИГ Каварна-Шабла бяха дефинирани в анализ на заинтересованите страни.

Анализа включваше следните задачи: идентифициране интересите на заинтересованите лица; отчитане значението на тези интереси и влиянието им в проекта; очертаване на стратегия, стъпки за включването на тези страни. В резултат от анализа бяха определени следните групи заинтересовани лица:

Представители на местната власт (Кметовете на двете общини, Кметски наместници, общинска администрация и общински съветници). Бяха определени очакванията на групата от реализацията на проекта, като свързани със социално и икономическо развитие на територията; подпомагане на бизнеса и на социалния сектор чрез предоставяне на по-качествени услуги; подобряване на инфраструктурата. Беше направена оценка, че проекта ще се приема силно положително от представителите на местната власт, също че групата има ключово значение за реализацията на проекта. Представители на групата участваха във всички информационни събития, обучения, във всички срещи/семинари свързани с подготовка и консултиране на СМР.

Държавни институции, структури на местно ниво (ОбД «Земеделие», Общ. Служби «Земеделие и гори» Каварна и Шабла, ДБТ-Каварна, ДСП). От проведените разговори с представителите на тези териториални структури беше идентифициран интерес от реализация на изпълнявания от МИГ проект в сферата на изпълнение на политиките за развитие на селските

райони, развитие на местния пазар на труда и социална интеграция. Те подпомагаха екипа с представяне на информация за земеделските стопани от територията на двете общини, за безработицата, активната политика по заетостта, социалните услуги, и се очаква да подпомогнат бенефициенти към СМР по мерки от ПРСР и ОПРЧР.

Земеделски производители. Идентифицираната група, в качеството им на потенциални бенефициенти по СМР беше активно представена във всички информационни събития, обучения, във всички срещи/семинари свързани с подготовка и консултиране на стратегията.

Микропредприятията от територията /в сферата на търговия, услуги, туризъм, в т.ч. лица отдаващи стаи под наем, категоризирани от общината/. Като потенциални бенефициенти по мерки от СМР, микробизнеса беше определен като страна с ключово значение и активно участва във всички информационни събития, обучения, във всички срещи/семинари свързани с подготовка и консултиране на стратегията.

Представители на малкия и среден бизнес (МСП). В качеството на потенциален бенефициент по мерките от ОПИК и ОПРЧР към СМР, представителите на групата бяха включени във всички информационни събития, обучения, във всички срещи/семинари свързани с подготовка и консултиране на стратегията

Читалища. Като най-добре представени обекти в сферата на културата на местно ниво и в качеството им на потенциален бенефициент към СМР, представителите на групата активно участва във всички информационни събития, обучения, във всички срещи/семинари свързани с подготовка и консултиране на стратегията.

Неправителствен сектор. НПО на територията имат важна роля посредством техните инициативи за допълнително въздействие върху развитието на местната общност в посока социална политика, околна среда, екология, спортни и културни дейности, изследвания и проучвания. Представителите на неправителствения сектор, бяха силно заинтересовани от реализацията на проекта в качеството им на потенциални бенефициенти по СМР и активно участва във всички информационни събития, обучения, във всички срещи/семинари свързани с подготовка и консултиране на стратегията.

Уязвими групи- безработни лица без специалност и без образование (основно или по-ниско) и/или трайно безработни, на младежите до 29 години, които започват трудовата си реализация и на лицата над 54 години, които са към края на трудовата си дейност. Като потенциални бенефициенти по ОПРЧР и като ползватели на резултати от реализиране на проекти към стратегията /устройване на работа на разкрити работни места/, са силно заинтересовани и са участвали в информационните събития и срещи по консултиране на СВОМР.

Малцинствени групи – роми. Като потенциални бенефициенти по ОПРЧР и като ползватели на резултати от реализиране на проекти към стратегията /устройване на работа на разкрити работни места/, са силно заинтересовани и са участвали в информационните събития и срещи по консултиране на СВОМР.

Медии. Медиите подпомагаха процеса по разработване на СВОМР, като публикуваха информация за провежданите информационни събития и срещи.

Широка общественост. Населението от територията на двете общини ще бъде потребител на резултатите от изпълнение на проекти по СМР, а именно на подобрената инфраструктура и жизнена среда, услуги, същевременно ще се възползва и от допълнително създадените работни места. Гражданите взеха участие в информационните срещи, в анкетното проучване за определяне

визията за развитие на територията на МИГ.

3. Описание на ситуацията в района към момента на кандидатстване:
(не повече от 10 страници)

3.1. Анализ на нуждите и потенциала за развитие на територията:

Община Каварна и община Шабла намират в Североизточна България на Черноморското крайбрежие. Двете общини имат обща граница, като цялата територия граничи с Черно море на изток и юг, на север с Румъния, а на запад с общини Генерал Тошево и Балчик. Територията е с площ 811 кв. км., има 37 населени места, с общо население 19004 жители.

Релефът е равнинен и равнинно-хълмист. Средната надморска височина е под 100 м. Територията обхваща части от Дунавската равнина, Добруджанското плато и Черноморското крайбрежие. Приблизителна дължина на бреговата ивица около 80 км., На територията на община Шабла са разположени обширните пясъчни ивици на плажове: Дуранкулашки, Крапецки, Крапецки-юг и Шабленски.

Климатът е умерено - континентален, коригиращ се от влиянието на черноморския басейн. Характерна особеност на климата са малките валежни количества (465 мм средногодишно) и ветровият режим - студени континентални северни въздушни маси през зимата.

Води: Най-характерните хидрографски елементи са: повърхностна речно-овражна система (вътрешна зона), Шабленско и Дуранкулашко езеро и Черно море (външна – брегова зона на акваторията). На територията има сондажни минерални водоизточници и едно езеро с лечебна кал с обща минерализация 3-5 гр./а, с общ дебит около 200 л/сек, запаси от лечебна кал около 230 хил. тна. Водата от минералните извори, е подходяща за лечение на заболявания на опорно-двигателния апарат, периферната нервна система и др. Минералният източник в участъка на Каварна е даден на концесия за бутилиране . Водата е слабо минерализирана, подходяща за ежедневна употреба.

Почвите в района са черноземни, с мощен хумусен хоризонт, плодородни, със слабо алкална до неутрална почвена реакция. Почвено-климатичните и релефни условия са благоприятни за развитието и продуктивните възможности на основните селскостопански култури - пшеница, царевица, слънчоглед.

Териториално-урбанистична структура. Земеделските територии заемат площ от 706,4 кв. км или 87% от цялата територия. Над 89 % от земеделските територии в областта са обработваеми земи. Горските територии заемат площ от 41,5 кв. км. или 5,1 % от територията на двете общини. Урбанизираните територии заемат второ място по площ в баланса на територията- 49 кв. км. – 6% от територията. Водните течения и водните площи заемат 7,6 кв. км., или 0,9 %. Териториите за добив на полезни изкопаеми и депа за отпадъци са незначителни по площ – 1,6 кв. км., а за транспорт и инфраструктура – 4,9 кв. км.

Демографската характеристика на територията се определя от запазващи тренда си процеси по намалена раждаемост, интензивна емиграция, увеличена смъртност, засилена урбанизация. По данни на НСИ към 31.12.2014 лицата в трудоспособна възраст съставляват 58.9% от населението от цялата територия. По данни на Дирекция Бюро по труда – Каварна към 31.12.2016г. равнището на безработица за територията на двете общини е 11.5%. Относителния дял на регистрираните безработни жени е 55%. В структурата на безработните лица по възрастов признак най голям дял имат лицата над 55 години, 27% а по професионален признак преобладаващ

дъл имат лицата без квалификация – 48%.

Социално-културни:

Образование: Общинските учебни заведения на територията на община Каварна са пет на брой /от тях едно средно, две основни и две начални/, а в община Шабла са две /едно средно общообразователно и едно основно/. В гр. Каварна има Професионална земеделска гимназия и помощно училище - интернат „Любен Каравелов” за деца със специални потребности, което е с държавно финансиране. Предучилищното образование се осъществява в седем детски градини за населението от община Каварна и една Шабла с два филиала в с. Крапец и с. Дуранкулак.

Здравеопазване. Болничната лечебна помощ за двете общини се осъществява от едно болнично лечебно заведение – “МБАЛ Каварна” ЕООД, град Каварна. Болничното заведение е с 90 болнични легла. Част от потребностите на населението от болнична лечебна помощ се задоволяват в болничните заведения в гр. Добрич и гр. Варна. В Шабла има филиал за спешна медицинска помощ. Извънболничната медицинска помощ за населението от община Каварна се предоставя от два медицински центъра.

Култура. Като най-добре представени обекти на културата в общината са читалищата. Те са с многогодишни традиции и са се утвърдили като важни средища на културата в населените места. Броят на читалищата в общините е 21 Основните дейности, застъпени в тези културни обекти, са библиотечната, кръжочната и самодейната. Структуриращи обекти в инфраструктурата на културата в Община Каварна са: музеят, който се намира в реставрираната средновековна баня в гр. Каварна, преобразувана в морски музей; художествената галерия „Христо Градечлиев”; експозиция „Добруджа и морето”; етнографският комплекс. Станали традиционни, фестивалите в града привличат личности, свързани с изкуството и широк кръг от българска и международна публика. За кратко време, Каварна се превърна „Рок – столица” на Балканите. Годишният културен календар на община Каварна включва редица фестивали от местно и национално значение, като „Празници, посветени на Деня на Каварна - 6 май”, Международен общобългарски младежки фолклорен събор “С България в сърцето”, Национален фестивал на любителските театри с международно участие, „Празници на морето”, “Миден и Рибен Фест”, “Фестивал на фойерверките” и др. Всички те имат за цел максимално удължаване на туристическия сезон. Традиционно е провеждането на редица пленери - Пленер на рисунката, студентски Пленер на рисунката и акварела, международен Пленер “Вятър и море” - с. Камен бряг и Живописен пленер. Техен домакин е Художествената галерия в Каварна, „Христо Градечлиев”, домакин на много изложби, концерти, презентации на книги и лектории.

Културният календар на град Шабла е богат и разнообразен. Ново събитие в културния календар на общината, но уникално и единствено по рода си в България е „Фестивалът на хвърчилата”. Той се организира за първи път през септември 2011 г. в рамките на проект по програма LIFE+ "Сигурни зимовища за червеногушата гъска". Събитието е с потенциал да прерастне в ежегоден национален фестивал, емблематичен за Шабла, който да привлича много гости и туристи от страната и чужбина.

Спорт. Основните приоритети в областта на спорта са насочени към ресурсно осигуряване на спортните клубове, поддържане и модернизирание на базата и развитие на масовия спорт.

На територията на община Каварна активно развиват дейност 18 спортни клуба. Стадион „Калиакра” в Каварна е сред най-модерните в страната, разполагащ с 5 хил. седящи места. Спортна зала „Олимпиада” е съоръжение с 500 седящи места. Изградени са също така тенис комплекс,

многофункционално и 2 помощни игрища с изкуствена тревна настилка. Каварна е домакин на редица спортни прояви и състезания от национален и международен мащаб и спортна подготовка на отбори.

На територията на община Шабла действат 4 спортни клубове и школи. Спортната база включва: Стадион, спортна зала, многофункционална спортна площадка, три физкултурни салона. Икономически

Регистрираните фирми на територията на **община Каварна** са над 700, като с най-висок относителен дял на регистрираните предприятия е търговията – 31.2%, хотелиерство и ресторантьорство – 9.6%, преработваща промишленост – 7.2%, транспорт – 3.8%, строителство – 6.6%, селско стопанство – 15.0%. В структурно отношение в местната икономика преобладават микро- и малки предприятия, като техният относителен дял е 99%. Те са предимно в сферата на търговията, туризма (хотели и ресторанти), селското стопанство. В отрасловата структура на икономиката на община Каварна преобладава секторът на услугите 68.7%, който отбелязва трайна тенденция на нарастване както в абсолютна стойност, така също и като относителен дял в икономиката на общината, следван от сектор селско стопанство – 22,3%, строителство 4.7% и преработваща промишленост 4.3%. Сравнително нов отрасъл за общината се явява производството на електроенергия от вятърни електроцентрали, който през последните години се развива с бързи темпове поради значително благоприятните природни условия.

Сходни са показателите и за територията на **община Шабла**. Регистрираните фирми са 317, като като според икономическата им дейност преобладават предприятията в сферата на търговията 24%, следвани от фирмите, извършващи операции с недвижими имоти – 22,4%, развиващи селскостопанска дейност – 15,1%, хотелиерство и ресторантьорство -13,2%, производство на енергия от ВЕИ – 7,8%. По данни на Териториално статистическо бюро – Добрич, 94% от предприятията в община Шабла са микро – с до 9 заети лица. Те произвеждат 36% от продукцията в общината. Има няколко средни предприятия и липсват големи индустриални фирми и производства.

Промишлеността е слабо развит отрасъл с 3% относителен дял в структурата на местната икономика.

Селското стопанство е водещ отрасъл, основен източник на доходи и заетост за населението и ще продължава да играе важна роля за развитието на района в бъдеще. На територията на община Шабла функционират 8 земеделски кооперации. Земите се обработват предимно от тях и от множество арендатори. Броят на малките и средни предприятия в сектор „Селско стопанство” е 13, но реално работят 7 от тях. Броят на регистрираните земеделски производители в Шабла се колебае в границите около 290-300. Туризмът е втори по значение отрасъл в структурата на местната икономика след селското стопанство. Община Шабла разполага със значителни туристически ресурси и потенциал, които за съжаление все още не са усвоени и не се използват пълноценно за генериране на доходи и устойчиво местно развитие.

Характерно и за двете общини е липсата на работещо голямо предприятие, което да създава работни места и формира клъстерни производства и/или вериги на доставчици. Водещите сектори са селско стопанство (във вътрешността на територията) и туризъм и свързаните с него услуги в крайбрежните райони. Територията е привлекателна за мащабни чуждестранни инвеститори, но в сектори, които нямат голям принос към местния БВП и не създават условия за висока заетост на местните хора – вятърни паркове, голф игрища.

Уникалните природни дадености, богатата флора и фауна, красивата и чиста природа, минералните извори и лечебната кал от “Шабленска тузла” в комбинация със значимото културно-историческо наследство и гостоприемството на местните хора предполагат активно развитие на туризма във всичките му форми – морски, екотуризм, здравен (балнеоложки, калолечение, спа и уелнес туризм), културно-исторически, селски, ловен и риболовен, спортен, приключенски и хоби-туризм (водни и подводни спортове, скално катерене, сърф, яхтен туризм и др.).

Транспортна инфраструктура. Транспортните връзки на двете общини се осигуряват основно от първокласния път I-9, с европейска категоризация E-87 по крайбрежното направление: Румъния / Дуранкулак – Шабла – Каварна – Балчик – Варна – Бургас – Малко Търново / Турция. Общата дължина на републиканската пътна мрежа на територията е 159,4 км, като само 52,8 км от тях (33%) са първокласна пътна мрежа. Останалите пътища са третокласни и четвъртокласни. Общинската пътна мрежа е с дължина 142,3 км. Гъстотата на републиканската пътна мрежа за територията на двете общини е (0.197 км/кв.км) е многопо-висока от средната за област Добрич (0.175) и средната за страната (0.178). Гъстотата на общинската пътна мрежа е по-слабо развита 0,175 км./кв. км., приблизително като средната за СИ район (0,177) и над средната за страната (0,161). Преобладаващата част от Общинската пътна мрежа е в лошо състояние и много участъци се нуждаят от ремонт и реконструкция. Проблемът е в поддържането ѝ, особено през зимата, когато има условия за навявания. Автомобилния транспорт обслужващ територията е от транспортни фирми от Каварна, Варна, Добрич. Най-близките гари на БДЖ се намират в Добрич, Варна и с.Кардам. Най-близкото летище се намира на в град Варна.

Водоснабдяване. Всички населени места от територията са централно водоснабдени, чрез каптирани извори и сондажни кладенци от два водоносни хоризонта, като около 90% от необходимите водни ресурси се добиват от дълбоки подземни води. Общата дължина на водопроводната мрежа е 330,3 км.

Канализация. В община Каварна канализационна система е изградена само в общинския център –град Каварна, вкл. в курортната зона. Общата дължина на мрежата е 28.233 км, като 2.4 км от тях са довеждащ колектор до Пречиствателната станция за отпадъчните води /ПСОВ/. Селата в общината са без канализация. Отпадъчните води се изпускат в попивни ями, което създава опасност от замърсяване на почвените води. В община Шабла канализационна система има само в общинския център с обща дължина 5,24 км. Отпадъчните води от колектора се отвеждат в действащата градска ПСОВ, от където се заустват на разстояние около 1 km в дренажен канал, свързан с Шабленското езеро, което е обявено за защитена местност и заустването на отпадъчни води в него е недопустимо. Липсата на канализационни системи в по-голямата част на общината и съответната практика за изпускане на отпадъчни води в попивни ями, създава съществени предпоставки за замърсяване на почвените води, а от там и повърхостните и спомага за образуването и активизирането на свлачища, особено в курортните зони по крайбрежието.

ВЕИ. Територията попада в т.н. зона на «средномащабна и голямата ветроенергетика». В община Каварна най-интензивно изграждане на ВтЕЦ се регистрира в периода 2008-2010 г., като през последните две години процесът постепенно затихва. Изградените мощности в община Каварна вече са над 370 MW от 67 броя ЕЦ. Тук е изграден най-големият в България парк с ветрогенератори - „Свети Никола”, разпростиращ се на територия с размери 6x10 км. Изграждането му възлиза на стойност 270 млн. евро. Инсталираната мощност е 156 MW, като

централата има капацитет да произвежда 340 гигаватчаса годишно. Другият по-голям ветропарк е ВТЕЦ «Калиакра», с мощност 35 MW, в землището на с. Българево, както и ВТЕЦ „Хаос”, с мощност 16MW, в землището на с. Могилище. На територията на община Шабла. въведени в експлоатация 24 бр ветрогенератора, с обща инсталирана мощност 42,7МВт, издадени са Разрешителни за строеж за 97 бр. ветрогенератори, с обща инсталирана мощност 249,8МВт;

Газификация Газоснабдяването на община Каварна се осъществява от “Каварна газ” ООД, гр. Каварна, лицензиран за разпределение и обществено газоснабдяване на територията на общините Каварна и Шабла. За целта се използва природен газ, добит в газовото находище, находящо се в местността "Зеленка" до с. Българево, стопанисвано от "Проучване и добив на нефт и газ" АД - гр. Плевен. От газовото находище с. Българево до регулацията на града е изграден разпределителен газопровод с обща дължина 11 565 м, чрез който се подава газът към стопански потребители и ГРМ - Каварна.

Изградената газоразпределителна мрежа в гр. Каварна е с обща дължина 38.6 км и захранва 846 бр. битови потребители, 21 бр. промишлени консуматори и 112 бр. обществени и административни консуматори, а изградената мрежа в с. Българево е с обща дължина 4.1 км и захранва 24 бр. битови потребители и 9 бр. обществени и административни консуматори. В община Шабла не е изградена газоразпределителна мрежа за битово газоснабдяване, но изградената до община Каварна газоразпределителна мрежа е добра възможност и за община Шабла да въведе природния газ като алтернативен енергоносител в района.

Природни дадености и забележителности: На територията на двете общини се намира Резерват „Калиакра“, ЗМ „Яйлата“ и ЗМ „Степите“, ЗМ „Дуранкулашко езеро“ и ЗМ“Шабленско езеро“. На територията попадат и следните зони по Натура 2000: [BG0002115](#) Било, [BG0002050](#) Дуранкулашко езеро, [BG0000154](#) Езеро Дуранкулак, [BG0000621](#) Езеро Шабла – Езерец, [BG000002051](#) Калиакра, [BG0000573](#) Комплекс Калиакра, [BG0000130](#) Крайморска Добруджа, [BG0000156](#) Шабленски езерен комплекс, [BG0002097](#) Белите скали.

Богатото биологично разнообразие, икономическите и географски характеристики и уникалното културно-историческо наследство дават много възможности за съвместно планиране и развитие на територията обхващаща двете общини Каварна и Шабла и я характеризират като хомогенна.

Изводи:

Потенциал на територията:

- потенциал за развитие на земеделие на територията: плодородна, обработваема земеделска земя /62160 ха обработваеми земеделски площи/, благоприятни климатични условия, добре развит и с традиции земеделски сектор /по данни на ОбД „Земеделие“ Добрич към 13.04.2016г регистрираните земеделски стопани са 663 и 163 животновъди.
- Потенциал за развитие на туризъм: традиции в туризма, наличие на богато културно наследство, уникална природа – влажни зони и богато биоразнообразие, наличие на термални минерални извори и солено езеро лагуна „Шабленска тузла, големи по дължина и площ плажове

Идентифицирани нужди/слабости:

- отдалеченост от големи пазари за маркетинг на прясна земеделска продукция; липса на преработвателни предприятия;

- развито монокултурно земеделие /предимно зърнопроизводство – 62% от обработваемите

площи, малък дял на зеленчукопроизводство /1,5% от обработваемите площи/, овощарство /0,3%/, лозарство /0,3%/ и етерично маслени и лекарствен и култури /1%/;

- неотчитане на климатичните промени;
- нежелание за сдружаване за колективни ползи;
- липса на квалификация и умения сред наличната безработна ръка
- увеличаване броя на населението в надтрудоспособна възраст /24,8% от населението за община Каварна и 33,5 за Шабла,/; намаляване броя на населението в трудоспособна възраст /по данни на НСИ с 1,6% през 2015, спрямо предходната година/; на увеличаване броя на изселените /по данни на НСИ увеличение с 13% през 2015 спрямо предходната година/, предимно в трудоспособна възраст лица; както и високото ниво на безработица 11.5% към 31.12.2016г. по данни на ДБТ.

Нерешаването на социалните проблеми ще засили маргинализацията и изолацията сред уязвимите групи, социалното разслоение и отчуждението, бедността, престъпността, здравето състояние на работната сила.

3.2. Идентифицирани групи от заинтересовани лица на територията на МИГ:

Публичен сектор: Местна власт: Общини Каварна и Шабла - заинтересовани лица по отношение на социално и икономическо развитие на територията, подпомагане на бизнеса и на социалния сектор чрез предоставяне на по-качествени услуги; подобряване на инфраструктурата, подобряване на жизнената среда и др. Потенциални получатели на финансова помощ от ЕФРСР мярка 100 и по Мерки– 7.2 и 7.5 от ПРСР и по мерки от ОПРЧР.

Държавни институции, структури на местно ниво (ОбД «Земеделие», Общ. Служби «Земеделие и гори», ДБТ, Дирекции „Социално подпомагане”) – съпътстваща и допълваща роля при реализацията на СВОМР в сферата на изпълнение на политиките за развитие на селските райони, развитие на местния пазар на труда и социална интеграция, чрез подаване на информация и съдействие на всички групи потенциални кандидати, като се очаква да подпомогнат бенефициенти към СВОМР по мерки от ПРСР и ОПРЧР.

Земеделски производители (Физически лица, ЕТ или Юридически лица – регистрирани по Наредба № 3 от 1999 г. за създаване и поддържане на регистър на земеделските производители. Идентифицираната група, в качеството им на потенциални бенефициенти по СВОМР.

Микропредприятията от територията - като потенциални бенефициенти по мерки от СВОМР – основно по мярка 6.4 от ЕФРСР.

Представители на бизнеса - МСП в качеството на потенциален бенефициент по мерките от ОПИК към СВОМР.

Читалища. Като най-добре представени обекти в сферата на културата на местно ниво и в качеството им на потенциални получатели на финансова помощ от ЕФРСР мярка 100 и по Мярка – 7.2 от ПРСР.

Нестопански сектор – НПО - Потенциални получатели на финансова помощ по ЕФРСР мярка 100 и по Мерки– 7.2 и 7.5 от ПРСР и мерки от ОПРЧР и ОПОС.

Малцинствени групи: Основна такава група са самопределилите се като роми на територията на МИГ. Тази група има интерес и ще бъде приоритетно подпомогната чрез предвидените мерки.

Уязвими групи: като уязвими групи се характеризират: безработни лица без специалност и без образование (основно или по-ниско) и/или трайно безработни, на младежите до 29 години, които започват трудовата си реализация и на лицата над 54 години, които са към края на трудовата си дейност.

3.3. Анализ на силните и слабите страни, възможностите и заплахите:

СИЛНИ СТРАНИ

- Много благоприятно географско положение, граничен район на България с Румъния, разположен на брега на Черно море и главен път Румъния – Турция (Е87).
- Уникални природни дадености – защитени влажни зони и територии с богато биоразнообразие - растителни и животински видове със световно значение;
- Традиции в туризма;
- Наличие на културно наследство с туристически потенциал;
- Квалифицирани кадри с опит в адекватни за региона икономически сектори;
- Рибарството е традиционен поминък, съхранени професионални традиции;
- Плодородна обработваема земеделска земя, благоприятни климатични условия и богати водни ресурси.
- Добре развито селско стопанство с традиции в растениевъдството и животновъдството.
- Всички населени места са водоснабдени, няма режим на водоснабдяване;
- Добре развита енергийна инфраструктура;
- Добра използваемост на ВЕИ – най-големият в страната парк с ветрогенератори;
- Реализирано битово и промишлено газоснабдяване с възможност за разширяване;
- Съхранена природна среда;
- Липса на сериозни промишлени източници на замърсяване на околната среда.
- Наличие на резерват «Калиакра» и характерни и забележителни обекти на неживата природа, обявени за защитени територии и зони по НАТУРА 2000;
- Наличие на термални минерални извори и солено езеро-лагуна “Шабленската Тузла” с уникална по своя състав лечебна кал.
- Богато и значимо културно-историческо наследство.
- Изградена техническа, транспортна и социална инфраструктура и относително добре развита селищна система

СЛАБИ СТРАНИ

- Четири пъти по-ниска гъстота на населението от средната за страната.
- Нарастваща безработица сред групите в неравностойно положение на пазара на труда, вкл. продължително безработните;
- Стеснен отраслово и професионално трудов сектор; затруднена трудова реализация в селата;
- Нарастващ брой на лицата, обхванати в процеса на социално изключване;
- Сравнителна отдалеченост от големи административни центрове, летища и пристанища на Черно море.
- Ниска степен на изграденост на канализация и липса на действаща ПСОВ. (За Шабла)

- Амортизирана вътрешна водопроводна мрежа и големи загуби на вода;
- Недоизградена канализационна мрежа в общинския център Каварна;
- Липса на канализация в селата;
- Необходимост от реконструкция на ПСОВ (за Каварна)
- Неблагоприятна инвестиционна среда, ниска конкурентоспособност и ръст на безработицата
- Дисбаланс в развитието на крайбрежните и вътрешните зони;
- Засушавания през лятото, силни ветрове през зимата;
- Свлачищни райони;
- Неоползотворен туристически потенциал и ресурси, слаба популярност на Шабла като туристическа дестинация.
- Тенденция към монокултурно земеделие – интензивно зърнопроизводство, малък дял на зеленчукопроизводство, овощарство и лозарство
- Липсват алтернативни/иновативни решения в туристическия сектор;
- Западане на сектор рибарство;

ВЪЗМОЖНОСТИ

- Потенциал за развитие на целогодишен интегриран туризъм – морски, еко-, културно-исторически, здравен, селски, спортен, лов и риболов.
- Развитие на трансгранично сътрудничество с Румъния.
- Привличане на инвестиции от български и чуждестранни инвеститори, включително от фондовете на ЕС.
- Възможности за използване на европейски фондове за подобряване качествата на публичните услуги; човешките ресурси, инфраструктурата, туризма и селското стопанство, благоустрояване, повишаване на предприемачеството и иновациите;
- Европейска политика за развитие на аквакултурите създава възможности за алтернативна заетост на рибарите;
- Ефективно използване на наличния потенциал за разнообразяването на икономическите дейности;
- Развитието на пазара на труда чрез активни политики;
- Продължаване на процеса за трансформация на модела за деинституциализация на социалните услуги;
- Засилен интерес към алтернативния туризъм, вкл. риболова като атракция и екотуризма;
- Потенциал за отглеждане на трайни насаждения, лозарство и зеленчукопроизводство.
- Потенциал за развитие на биоземеделие.
- Развитие на съпътстваща селското стопанство преработвателна промишленост.
- Максимално оползотворяване на страничните и отпадъчни продукти от селскостопанска дейност и излишната водолюбива растителност от влажните зони.
- Възможности за разнообразни промишлени дейности и логистика в близост до транспортните артерии.
- Развитие на съпътстваща селското стопанство преработвателна промишленост.
- Максимално оползотворяване на страничните и отпадъчни продукти от селскостопанска

дейност и излишната водолюбива растителност от влажните зони.

- Възможности за разнообразни промишлени дейности и логистика в близост до транспортните артерии.
- Подобряване състоянието на общинската пътна и улична мрежа;
- Модернизиране на водопроводната мрежа;
- Изграждане на канализация и в селата;
- Газоснабдяване.

ЗАПЛАХИ

- Задълбочаване на демографската криза, продължаващо намаляване и застаряване на населението.
- Затвържаване на тенденцията към бъдещо обезлюдяване и заплахата от изчезване на малките населени места.
- Продължаващо въздействие на икономическата криза, водещо до продължително “свиване” на пазара на труда;
- Продължаващо усилване на климатичните промени;
- Липса на финансови средства за технологичното обновление в производствените процеси.
- Голяма безработица.

3.4. Потребности на уязвимите и малцинствени групи, при наличие на такива:

Характеристиката на рисковите групи на територията на МИГ показва, че жизненият стандарт на определен дял на населението е сравнително нисък и това води до обособяването на няколко уязвими групи, застъпени в СМР: Особена рискова група е тази на регистрираните безработни лица без специалност и без образование (основно или по-ниско), която е неконкурентноспособна на пазара на труда, като в нея влизат предимно лица от ромски произход, социално слабите семейства. Във възрастово отношение се обособяват две групи в неравностойно положение на пазара на труда: на младежите до 29 години, които започват трудовата си реализация и на лицата над 54 години, които са към края на трудовата си дейност. Потребностите на уязвимите групи, идентифицирани в анализите и проучванията могат да се систематизират и обобщат като: нужда от социални и помощни услуги, нужда от трудови посредници; преквалификация и/или създаване на възможности за заетост, образователни нужди.

Потерностите на гореописаните групи са застъпени в прилагането на мерки от ОПРЧР от СВМОР, както и включване в критериите за оценка на такъв, който дава приоритет при кандидатстване с проекти на бенефициенти от тези групи .

Като малцинствена група е определена групата на определените се като роми. И двете общини имат приети планове за интегриране на ромите, в които са определени задачи и дейности по шест приоритета: образование, здравеопазване, жилищни условия, заетост и социално включване, върховенство на закона и недискриминация, култура и медии.

Отчитайки важноста на проблемите от гледна точка влиянието им върху социално – икономическия, културен и обществен живот, СВМОР приоритетно разглежда повишаването на образователния статус, здравните услуги за тези групи, подобряването на общинската инфраструктура в ромските квартали и стимулиране квалификацията, преквалификацията и създаването на заетост и интеграция.

В СВОМР се дава приоритет на проекти, които адресират хората от уязвимите и малцинствени групи чрез залагане на допълнителни точки в критериите за оценка.

4. Цели на стратегията: (не повече от 10 страници)

4.1. Цели на стратегията и приоритети за развитие на територията:

На основа на анализа на силните и слабите страни на възможностите и заплахите и нуждите и потенциала за развитие на територията са изведени следните стратегически цели и приоритети на Стратегията:

Стратегическа цел: Подкрепа на бизнеса, подобряване достъпа до трудова заетост и социално включване, даващи хоризонт за развитие и допринасящи за задържане на местното население. Развитие на територията на основата на съхранено природно и културно-историческо наследство.

Приоритет 1. Стимулиране и развитие на устойчив бизнес

Този приоритет е насочен към развитие икономическия потенциал на територията на базата на развитие на устойчиво и конкурентноспособно земеделие, посредством повишаване производителността на труда, качеството и добавената стойност на продукцията. Този приоритет адресира също диверсификация на земеделските дейности с неземеделски и усвояване потенциала за развитие на туризъм, съчетаващ природни и културни ценности. Приоритетът е насочен и към създаване на устойчиви МСП, посредством повишаване на иновационната дейност, повишаване на производителността и експортния потенциал.

Приоритет 2. Динамична жизнена среда, подобряване достъпа до заетост и социално включване.

Жизнената и социалната среда и услуги се възприемат от жителите на територията като основен фактор за пълноценно развитие на човешките ресурси на територията, подобряване на качеството на живот, задържане на населението и привличане на инвестиции. Приоритетът е насочен и към интегриране и включване в заетост на уязвими и маргинализирани групи и включването им в социално-икономическото развитие на общността.

Приоритет 3. Развитие на териториална идентичност, основана на културно-историческо наследство и природни дадености

Приоритетът адресира повишаване атрактивността и просперитета на територията на МИГ Каварна-Шабла посредством съхраняване и популяризиране културно-историческо и природно наследство, включително на църкви и храмове. Насочен е и към подобряване на природозащитното състояние на видове от мрежата Натура 2000, докладвани в неблагоприятно-незадоволително състояние.

4.2. Специфични цели:

В рамките на **Приоритет 1.** Стимулиране и развитие на устойчив бизнес са формулирани две специфични цели.

Специфична цел 1. Развитие на устойчиво и конкурентно земеделие чрез насърчаване на инвестициите за модернизиране на земеделските стопанства /включително стопанства в чувствителни сектори със затруднен достъп до пазара и биологично производство/, въвеждане на нови енергоспестяващи технологии, подобряване на предпазарната подготовка и съхранението на

продукцията. В рамките на целта се насърчава повишаване на производителността, качеството и количеството на продукцията да могат те да осигуряват достатъчно доходи от земеделие и така земеделските производители да останат да живеят на територията.

Специфична цел 2. Развитие на неземеделски дейности и създаване на устойчиви МСП на територията на МИГ. Цели се насърчаване предприемаческата активност в неземеделски сектори, в това число свързани с услуги за населението, развитие на туризъм и занаяти, както и подкрепа на МСП за повишаване на тяхната устойчивост. Развитието на бизнеса ще повлияе за намаляване на бедността, създаване на заетост и задържане жителите на територията.

В рамките на **Приоритет 2.** Динамична жизнена среда, подобряване достъпа до заетост и социално включване са формулирани две специфични цели:

Специфична цел 3. Интегриране и включване в заетост на уязвими и маргинализирани групи в устойчивото социално икономическо развитие на Общността. Целта е насочена към създаване на заетост, чрез обучение, съобразно с нуждите на работното място, намаляване на безработицата, увеличаването на доходите и като резултат социална интеграция.

Специфична цел 4. Подобряване на местни основни услуги за населението, включително свързани със свободното време, спорт и култура и свързаната с тях инфраструктура. Целта е насочена към развитие на жизнена среда, която подпомага активния начин на живот и насърчава контактите между хората в общността. Тази цел пряко е насочена към подобряване на достъпа до качествени услуги за спорт, отдих и културна дейности, подобряване на средата за живот и привлекателността на населените места.

В рамките на **Приоритет 3.** Развитие на териториална идентичност, основана на културно-историческо наследство и природни дадености са формулирани следните специфични цели:

Специфична цел 5. Подобряване е поддържане на природозащитното състояние на видове от мрежа Натура 2000 посредством подкрепа за преки конзервационни дейности и изграждане/реконструкция/рехабилитация на инфраструктура, необходима за възстановяване на видовете

Специфична цел 6. Опазване и популяризиране на природното и културно-историческо наследство на територията. Целта е насочена към ангажиране на местното население в инициативи за повишаване на информираността и провеждане на събития по изучаване, съхраняване и популяризиране на културно-историческо и природно наследство и превръщането му в източник за повишаване атрактивността и просперитета на територията. Индиректно целта е насочена към изграждане на партньорства между бизнеса, гражданския сектор и общината, в развитие на инициативи, в подкрепа на удължаване на туристическия сезон. Принос в постигане на целта ще имат и дейностите за възстановяване и поддържане на църкви и храмове, както и инвестициите за подобряване на туристическата инфраструктура, атракции и съоръжения за посетителите.

4.3. Връзка между стратегията за ВОМР с характеристиките на конкретната територия, разработени въз основа на местните потребности и потенциал, в съответствие с политиките на национално, регионално и местно ниво, включително и с политиките по десеграция и деинституционализация:

СМР адресира потребностите на територията като отчита силните страни и потенциалите за развитие на територията, както и слабите страни и пречките за осъществяване на програмираните интервенции по различните цели.

В рамките на **специфична цел (СЦ) 1** от стратегията се акцентира на развитие на устойчиво и конкурентно земеделие включително стопанства в чувствителни сектори със затруднен достъп до пазара и биологично производство, въвеждане на нови енергоспестяващи технологии, подобряване на предпазарната подготовка и съхранението на продукцията.

За изпълнение на целта се разчита на потенциала за развитие на земеделие на територията: плодородна, обработваема земеделска земя /62160 ха обработваеми земеделски площи/, благоприятни климатични условия, добре развит и с традиции земеделски сектор /по данни на ОбД „Земеделие“ Добрич към 13.04.2016г регистрираните земеделски стопани са 663 и 163 животновъди/, възможност за ангажиране на безработни лица за сезонна работа в сектора /по данни на ДБТ Каварна регистриране безработни лица към 31.03.16г са 1076, като 49% са без специалност и професия/. Отчитат се и слабите страни (отдалеченост от големи пазари за маркетинг на прясна земеделска продукция; липса на преработвателни предприятия; развито монокултурно земеделие /предимно зърнопроизводство – 62% от обработваемите площи, малък дял на зеленчукопроизводство /1,5% от обработваемите площи/, овощарство /0,3%/, лозарство /0,3%/ и етерично маслени и лекарствен икултури /1%/; неотчитане на климатичните промени; нежелание за сдружаване за колективни ползи; липса на квалификация и умения сред наличната безработна ръка/. В тази връзка подкрепата по тази СЦ 1 е адресирана към подпомагане на трудоемките и чувствителни сектори в земеделието /зеленчукопроизводство, лозарство, овощарство, етерично маслени и лечебни култури и животновъдство /мярка 4.1 от СМР/. Усилията в по-дългосрочен план ще бъдат насочени към подпомагане реализацията на земеделската продукция в туристическите обекти от райнова и създаване на регионална марка. С изпълнението на тази цел се очаква подпомагане на 17 земеделски стопанства и разкриване на 20 работни места. **СЦ 1** от СВОМР пряко кореспондира със:

- СЦ 1.2.3: „Развитие на устойчиво и високопродуктивно селско стопанство“, приоритет 1.1. „Стимулиране на икономическото развитие и подкрепа на предприемачеството в общината” от Общинския план за развитие 2014-2020 на община Каварна и СЦ 3.2: „Развитие на селското стопанство“ към приоритет 3 „Икономическо съживяване и развитие на района, насърчаване на предприемачеството и инвестициите“ на ОПР на община Шабла.

- СЦ 2: „Подкрепа на традиционни икономически дейности в районите и общините” от Приоритет 1.1. "Активизиране на специфичния потенциал на регионалните и местните икономики чрез подкрепа и повишаване на конкурентоспособността на малкия и средния бизнес” на Стратегическа цел 1: ‘Икономическо сближаване в европейски, национален и вътрешнорегионален план чрез развитие на собствения потенциал на районите и опазване на околната среда’ на Националната стратегия за регионално развитие за периода 2012 – 2022 г.(НСРР за п. 2012 – 2020)

- Приоритет 4 „Развитие на аграрния отрасъл за осигуряване на хранителна сигурност и за производство на продукти с висока добавена стойност при устойчиво управление на природните ресурси.” на Цел 2 „Насърчаване на иновациите и повишаване на конкурентоспособността на българската икономика.” от Национална програма за развитие: България 2020 (НПР БГ 2020)

В рамките на **СЦ 2 Развитие на неземеделски дейности и създаване на устойчиви МСП на територията на МИГ** се цели се насърчаване предприемаческата активност в неземеделски сектори, в това число свързани с услуги за населението, развитие на туризъм и занаяти, както и подкрепа на МСП за повишаване на тяхната устойчивост /мярки 6.4, 1 ОПИК и 2 ОПИК/.

В рамките на тази цел се търси развитие на туризма, като един от основните сектори, осигуряващи

доходи и заетост за територията, в посока разнообразяване на сезонния, морски туризъм с алтернативни форми като: медицински и лечебен, еко, селски, спа, екстремн, спортен, риболовен, културен, фестивален и др. За изпълнението на целта се разчита на потенциала на територията: традиции в туризма, наличие на богато културно наследство, уникална природа – влажни зони и богато биоразнообразие, наличие на термални минерални извори и солено езеро лагуна „Шабленска тузла“. В рамките на тази цел ще се подкрепят около микро, и МСП, с потенциал за развитие на иновативни дейности в областите на медицински и лечебен, екстремн туризъм и производство на стоки и съоръжения в тези сфери. Така ще се даде възможност за осигуряване на заетост предимно на по-възрастни жени над 54 години, както и на млади хора, ангажирани в обслужването.

Предвижда се и подкрепа на земеделски стопани, които диверсифицират земеделската си дейност, развитие на занаяти и подкрепа на малки и средни фирми, произвеждащи облекло, мебели, хляб и хлебни изделия, електрически съоръжения и др. Финансовата подкрепа за МСП ще подпомогне внедряването на технологии за подобряване на производствения процес, постигане по-висока производителност, намаляване на производствените разходи и оптимизиране на производствената верига, съответно повишаване на добавената стойност, което да подобри пазарното им присъствие и да създаде потенциал за експорт и да подкрепи устойчивостта им .

Изпълнението на целта ще допринесе за подкрепата на 14 микро предприятия, създаване на 3 нови микропредприятия, подкрепени 3 земеделски стопани за диверсифициране на дейността им, подпомогнати 7 МСП, осигурени на 50 работни места, подкрепа на 15 туристически дейности, като очаквания ефект е повишаване на доходите и задържане на местното население на територията /идентифицирани нужди в анализа/.

СЦ 2 пряко кореспондира със:

- СЦ 1.2.1: „Развитие на туризма“, приоритет 1.1. „Стимулиране на икономическото развитие и подкрепа на предприемачеството в общината“ от Общинския план за развитие 2014-2020 на община Каварна и СЦ 3.1 „Насърчаване развитието на целогодишен интегриран туризъм, чрез опазване, популяризиране и развитие на културното и природно наследство“, приоритет 3 „Икономическо съживяване и развитие на района, насърчаване на предприемачеството и инвестициите“ от ОПР 2014-2020 на община Шабла, както и Програмата за развитие на туризма на община Шабла 2015-2020г.

- Приоритет 1.1. "Активизиране на специфичния потенциал на регионалните и местните икономики чрез подкрепа и повишаване на конкурентоспособността на малкия и средния бизнес" и Приоритет 1.2."Развитие на устойчиви форми на туризъм и на културните и творчески индустрии в регионите" на Приоритет 1.1. "Активизиране на специфичния потенциал на регионалните и местните икономики чрез подкрепа и повишаване на конкурентоспособността на малкия и средния бизнес" от НСРР за п. 2012 – 2020

- Приоритет 5 „Подкрепа на иновационните и инвестиционните дейности за повишаване конкурентоспособността на българската икономика.“ и Цел 2 „Насърчаване на иновациите и повишаване на конкурентоспособността на българската икономика.“ от (НПР БГ 2020)

Дейностите по СЦ 1 и СЦ 2 ще са с ограничен успех, ако не се адресират слабостите по отношение на наличната работна сила и изискванията на населението по отношение на жизнената среда. Запазва се тренда на увеличаване броя на населението в надтрудоспособна възраст /24,8% от населението за община Каварна и 33,5 за Шабла,;/ намаляване броя на населението в

трудоспособна възраст /по данни на НСИ с 1,6% през 2015, спрямо предходната година/; на увеличаване броя на изселените /по данни на НСИ увеличение с 13% през 2015 спрямо предходната година/, предимно в трудоспособна възраст лица; както и високото ниво на безработица 13,88%. Нерешаването на социалните проблеми ще засили маргинализацията и изолацията сред уязвимите групи, социалното разслоение и отчуждението, бедността, престъпността, здравното състояние на работната сила. Поради това СЦ 3 на СМР адресира интегриране и включване в заетост на уязвими и маргинализирани групи в устойчивото социално икономическо развитие на Общността, а СЦ 4 да осигури жизнена среда, която да осигури качество на живот, което ще задържи предимно младите и образовани хора на територията. Планираните интервенции по СЦ 3 ще доведат до квалифициране и включване в заетост на 60 безработни лица, като половината от тях ще са от представители на групите на нискообразованите, продължително безработни, лица на възраст над 54 години и роми. Поне половината от тези работни места ще се запазят след приключване на субсидирания период. Подкрепата по СЦ 4 ще доведе до подобряване на достъпа до качествени услуги за спорт, отдих и културна дейности, ще подобри средата за живот.

СЦ 3 и СЦ 4 кореспондират с;

- приоритет 2.1. „Подобряване на условията за по-пълноценно използване на наличния трудов потенциал на общината чрез стимулиране и подкрепа на политики за създаване на заетост“, приоритет 2.2 „Развитие на обслужващи дейности и съпътстващата ги инфраструктура“, приоритет 2.3. „Създаване на условия за социално включване на лицата в неравностойно положение (уязвими социални групи)“ от ОПР на община Каварна.

- приоритет 1 „Подобряване качеството на живот, повишаване на заетостта, доходите, задържане на младите хора и социално включване“ от приоритет 2 „Подобряване на качеството и достъпа до обществени услуги“ от ОПР на община Шабла. Целите са релевантни и на Общинските анализи на двете общини на ситуацията и оценка на потребностите в сферата на социалните услуги и на Плана на община Шабла за интегриране на граждани от ромски произход и други граждани в уязвимо социално положение.

- Приоритет 2.1. „Подобряване на достъпа до образователни, здравни, социални и културни услуги и развитие на спортната инфраструктура в районите.“ на Стратегическа цел 2: „Социално сближаване и намаляване на регионалните диспропорции в социалната сфера чрез създаване на условия за развитие на човешкия капитал.“ и приоритет 4.3. „Подобряване качеството на живот в селските райони“ на Стратегическа цел 4: „Балансирано териториално развитие чрез укрепване на мрежата от градове-центрове, подобряване свързаността в районите и качеството на средата в населените места.“ от НСРР за 2012 – 2020

- Приоритет 1 „Подобряване на достъпа и повишаване на качеството на образованието и обучението и качествени характеристики на работната ръка.“ и приоритет 2 „Намляване на бедността и насърчаване на социалните включване.“ и Цел 1 „Повишаване на жизнения стандарт чрез конкурентноспособно образование и обучение, създаване на условия за качествена заетост и социално включване и гарантиране на достъпно и качествено здравеопазване.“ от (НПР БГ 2020)

СЦ 5 и СЦ 6 от СВОМР акцентират на опазване и популяризиране на богатото природно и културно-историческо наследство на територията и подобряване природозащитното състояние на видове, обитаващи територии от Натура 2000, което да спомогне за изграждане на териториална идентичност, за повишаване на атрактивността и просперитета на територията. За изпълнение на

целите се разчита на потенциала на територията идентифициран в анализа към стратегията: богато културно-историческо наследство с потенциал за развитие на туризъм, уникални природни дадености и богато биоразнообразие.

Мярка 100 към СЦ 6 е насочена към ангажиране на местното население в инициативи за повишаване на информираността и провеждане на събития по изучаване, съхраняване и популяризиране на културно-историческо и природно наследство и превръщането му в източник за повишаване атрактивността и просперитета на територията. Индиректно е насочена към изграждане на партньорства между бизнеса, гражданския сектор и общината, в развитие на инициативи, в подкрепа на удължаване на туристическия сезон.

Принос към СЦ 6 ще има и мярка и мярки 7.5 и 7.6 насочени към подобряване на туристическата инфраструктура, атракции и съоръжения за посетителите възстановяване на храмове и параклиси, в населени места, атрактивни за туристите.

Мярка 109 ОПОС, насочена към консервационни дейности за видове в неблагоприятно състояние от териториите по Натура 2000 в подкрепа на съхранение на богатото биоразнообразие. Изпълнението на тези две цели ще доведе до: посещения на 5000 броя туристи годишно на изградената / модернизирана туристическата инфраструктура /атракции; до разкриване на 2 работни места в изградените туристически обекти; провеждане на 22 инициативи за промоциране на природното и културно-историческо наследство на територията; 15 демонстрационни събития с участието на 1500 жители и гости на територията, обновени 2 храма. Изпълнението на целите ще даде нови перспективи за развитие на алтернативните форми на туризъм – еко, културен, фестивален, което ще подрепа туристическия бизнес в посока несезонен, немасов, съответно до отговор на нуждите от поддържане и разкриване на нови работни места, повишаване на доходите, задържане на местното население.

Двете цели пряко кореспондират :

- Мярка 1.2.1.3 „Опазване и популяризиране на културното наследство“ към приоритет 1.2. „Активизиране на специфичния потенциал на регионалната икономика“ от ОПР на община Каварна, както
- Специфична цел 3.1 „Насърчаване развитието на целогодишен интегриран туризъм, чрез опазване, популяризиране и развитие на културното и природно наследство“, Приоритет 3 „Икономическо съживяване и развитие на района, насърчаване на предприемачеството и инвестициите“ от ОПР Шабла и програмата за развитие на туризма на Община Шабла 2015-2020г.
- Приоритет 1.2. „Развитие на устойчиви форми на туризъм и на културните и творчески индустрии в районите.“ и , Приоритет 1.3. „Развитие на инфраструктурата за опазване на околната среда“ на Стратегическа цел 1” Икономическо сближаване в европейски, национален и вътрешнорегионален план чрез развитие на собствения потенциал на районите и опазване на околната среда.” на НСРР за 2012 – 2020

4.4. Описание на иновативните характеристики на стратегията:

Иновативния характер на Стратегията за водено от местната общност развитие включва нов подход за реализацията ѝ, нови методи и средства, които не са прилагани на територията на МИГ Каварна- Шабла и включва:

За програмен период 2007-2013 на територията на двете общини е изпълнявана Местна стратегия за развитие на МИРГ, финансирана от ПМДР. Многофондова стратегия за ВОМР е

новост за територията, като ще даде възможност за изпълнение на проекти финансирани чрез ЕЗФРСР, ЕФРР и ЕСФ посредством ПРСР, ОПИК, ОПОС и ОПРЧР. Многофондовото финансиране позволява комплексен подход при разрешаване проблемите на територията посредством интегрирани и мултисекторни дейности.

Стратегията предлага интегриране на дейности от различни мерки, насочени към популяризиране на културно-историческото наследство и природни дадености, изграждане на териториална идентичности и използване потенциала на територията за повишаване просперитета в обществен и личен аспект. Проектите, които ще бъдат изпълнени по мерки 7.5 „Подкрепа за публично ползване в инфраструктура за отдых, туристическа информация и малка по мащаб туристическа инфраструктура“ и 7.6 „Проучвания и инвестиции, свързани с поддържане, възстановяване и на културното и природното наследство на селата“ към СМР, ще подобрят и разнообразят туристическите атракции и инфраструктура, ще възстановят църкви и храмове-местни духовни символи и като цяло ще популяризират природните ресурси и културно-историческо наследство. От друга страна предвидените дейности по мярка 109 „Подобряване на природозащитното състояние на видове от мрежата Натура 2000 чрез подхода ВОМР“ от ОПОС ще запазят животински видове в неблагоприятно-незадоволително състояние, обитаващи територии по Натура 2000, като очаквания ефект е привличане на природолюбители. С включване на мярка 100 „Съхраняване и популяризиране културно-историческо и природно наследство в подкрепа на повишаване атрактивността и просперитета на територията на МИГ Каварна-Шабла“ в СМР се цели надграждане на очакваните резултати от изпълнение на горепосочените мерки, посредством ангажиране на местното население в инициативи за повишаване на информираността и провеждане на събития по изучаване, съхраняване и популяризиране на културно-историческо и природно наследство и превръщането му в източник за повишаване атрактивността и просперитета на територията и възможност за удължаване на туристическия сезон.

В стратегията е предвиден нов метод за решаване на местните проблеми, като за проектите, които ще се изпълняват по мерки 7.2 „Подкрепа за инвестиции в създаването, подобряването или разширяването на всички видове малка по мащаби инфраструктура, включително инвестиции в енергия от възобновяеми източници и спестяване на енергия“ и 7.6 „Проучвания и инвестиции, свързани с поддържане, възстановяване и на културното и природното наследство на селата“ е включен следният критерий за оценка: „Проектът, включва предложения на хора от местната общност, отговарящи на конкретни нужди и очаквания свързани с подобряване на услугата“. По този начин се цели потенциалните бенефициенти – община, читалища, ЮЛНЦ, поделения на вероизповеданията, преди да пристъпят към реализация на определено инвестиционно намерение, да проучат нуждите и очакванията на местната общност, свързани с определена обществена услуга, да потърсят предложения за решаване на проблеми, свързани с предоставянето на тази услуга.

В критериите за оценка на проектите към мярка 4.1 „Подкрепа за инвестиции в земеделски стопанства“ е включен критерий за оценка, свързан с въведени иновации в стопанството. Елемент, допълващ иновативната характеристика на Стратегията за ВОМР е и включване на мярка 1 ОПИК „Технологично развитие и иновации“, която е насочена към повишаване на иновационната дейност на предприятията.

4.5. Йерархията на целите - включително цели за крайните продукти или резултатите:

Стратегията за ВОМР на МИГ Каварна – Шабла е структурирана в 3 приоритета и 6 специфични цели. За изпълнение на специфичните цели са предвидени мерки, финансирани от ПРСР, ОПОС, ОПРЧР и ОПИК.

Първия приоритет на СВОМР е насочен към стимулиране и развитие на устойчив бизнес. В рамките на този приоритет стратегията адресира две специфични цели:

Специфична цел 1. Развитие на устойчиво и конкурентно земеделие чрез насърчаване на инвестициите. Целта се реализира посредством

мярка 4.1 „Подкрепа за инвестиции в земеделските стопанства“ от ПРСР, посредством следните дейности: модернизиране на земеделските стопанства /с акцент стопанства в чувствителни сектори със затруднен достъп до пазара и биологично производство/, въвеждане на нови енергоспестяващи технологии, подобряване на предпазарната подготовка и съхранението на продукцията. В рамките на целта се насърчава повишаване на производителността, качеството и количеството на продукцията.

Очаквани резултати: подкрепени 17 земеделски стопанства; въведени инвазии в 5 стопанства,; създадени 20 работни места.

Специфична цел 2 „Развитие на неземеделски дейности и създаване на устойчиви МСП на територията на МИГ“

Целта ще се реализира посредством:

мярка 6.4 „Подкрепа за инвестиции в установяването и развитието на неселскостопански дейности“, с предвидени дейности: развитие на туризъм, развитие на занаяти, развитие на услуги за населението, диверсификация на земеделски дейности, производство на енергия от ВЕИ за собствено потребление.

Мярка 1 ОПИК „Технологично развитие и иновации“, подкрепяща иновативни дейности на МСП в няколко тематични области на ИСИС;

Мярка 2 ОПИК „Капацитет за растеж на МСП“, подкрепяща повишаване капацитета на МСП за пазарно развитие, повишаване производителността на труда и намаляване на енергоемкостта и ресурсоемкостта на производството.

Очаквани резултати: подкрепени на 14 микро предприятия, създаване на 3 нови микропредприятия, подкрепени 3 земеделски стопани за диверсифициране на дейността им, подпомогнати 7 МСП, осигуряване на 50 работни места, подкрепа на 15 туристически дейности.

Вторият приоритет е насочен към изгражданена динамична жизнена среда, подобряване достъпа до заетост и социално включване, като адресира две специфични цели:

Специфична цел 3. Интегриране и включване в заетост на уязвими и маргинализирани групи в устойчивото социално икономическо развитие на Общността. Целта е насочена към създаване на заетост, чрез обучение, съобразно с нуждите на работното място, намаляване на безработицата, увеличаването на доходите и като резултат социална интеграция. Релизира се посредством

мярка ОПРЧР „Достъп до заетост и обучение на търсещите работа лица“

Очакваните резултати са: квалифициране и включване в заетост на 60 безработни лица, като половината от тях ще са от представители на групите на нискообразованите, продължително безработни, лица на възраст над 54 години и роми. Поне половината от тези работни места ще се запазят след приключване на субсидирания период.

Специфична цел 4. Подобряване на местни основни услуги за населението, включително свързани със свободното време, спорт и култура и свързаната с тях инфраструктура. Целта е насочена към развитие на жизнена среда, която подпомага активния начин на живот и насърчава контактите между хората в общността. Тази цел пряко е насочена към подобряване на достъпа до качествени услуги за спорт, отдих и културна дейности, подобряване на средата за живот и привлекателността на населените места. Реализира се посредством:

Мярка 7.2 „Подкрепа за инвестиции в създаването, подобряването или разширяването на всички видове малка по мащаби инфраструктура, включително инвестиции в енергия от възобновяеми източници и спестяване на енергия“

Мярка 7.5 „Подкрепа за публично ползване в инфраструктура за отдих, туристическа информация и малка по мащаб туристическа инфраструктура“

Очаквани резултати: Изпълнени 12 проекта за подобряване на инфраструктурата свързанана със спорт, отдих, култура и подобряване облика на населените места, създадени 5 работни места.

Третият приоритет от стратегията е насочен към развитие на териториална идентичност, основана на културно-историческо наследство и природни дадености. Адресира следните специфични цели:

Специфична цел 5. Подобряване е поддържане на природозащитното състояние на видове от мрежа Натура 2000 посредством подкрепа за преки консервационни дейности и изграждане /реконструкция/ рехабилитация на инфраструктура, необходима за възстановяване на видовете. Целта се изпълнява посредством

мярка 109 ОПОС „Подобряване на природозащитното състояние на видове от мрежата Натура 2000 чрез подхода ВОР“

Очакван резултат: изпълнени консервационни дейности за 3 вида в неблагоприятно състояние, обитаващи територии по Натура 2000.

Специфична цел 6. Опазване и популяризиране на природното и културно-историческо наследство на територията. Целта е насочена към ангажиране на местното население в инициативи за повишаване на информираността и провеждане на събития по изучаване, съхраняване и популяризиране на културно-историческо и природно наследство и превръщането му в източник за повишаване атрактивността и просперитета на територията. Индиректно целта е насочена към изграждане на партньорства между бизнеса, гражданския сектор и общината, в развитие на инициативи, в подкрепа на удължаване на туристическия сезон. Принос в постигане на целта ще имат и дейностите за възстановяване и поддържане на църкви и храмове, както и инвестициите за подобряване на туристическата инфраструктура, атракции и съоръжения за посетителите.

Изпълнява се посредством:

Мярка 100 „Съхраняване и популяризиране културно-историческо и природно наследство в подкрепа на повишаване атрактивността и просперитета на територията на МИГ Каварна-Шабла“;

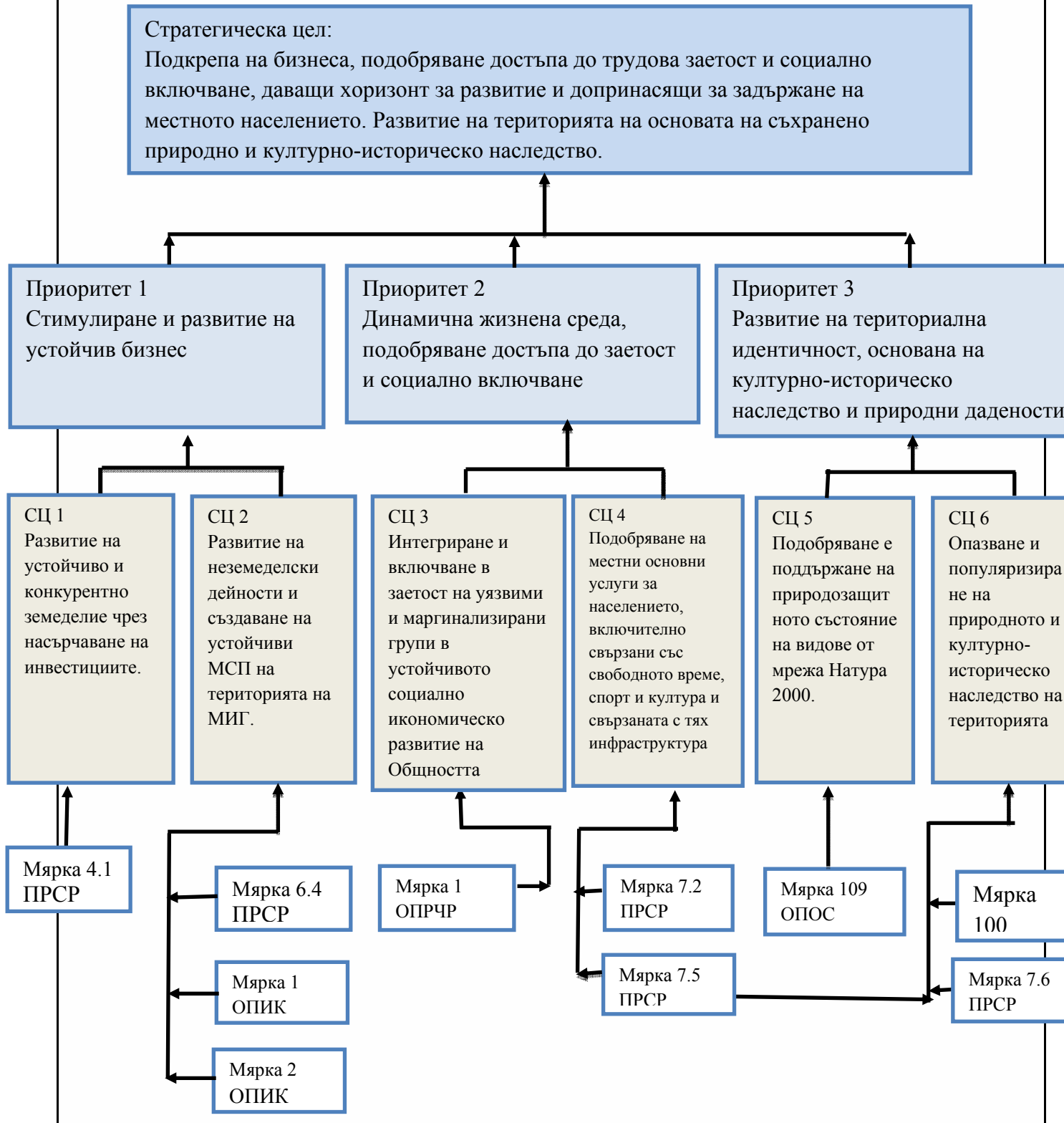
Мярка 7.5 „Подкрепа за публично ползване в инфраструктура за отдих, туристическа информация и малка по мащаб туристическа инфраструктура“;

Мярка 7.6 „Проучвания и инвестиции, свързани с поддържане, възстановяване и на културното и природното наследство на селата“;

Очакван резултат:

Изпълнени 5 проекта за изграждане / модернизирани туристическата инфраструктура /атракции; до

разкриване на 2 работни места в изградените туристически обекти; посещения на туристическата инфраструктура от 5000 туриста годишно; провеждане на 22 инициативи за промоциране на природното и културно-историческо наследство на територията; 15 демонстрационни събития с участието на 1500 жители и гости на територията, обновени 2 храма.



5. Описание на мерките:

(не повече от 4 страници за всяка мярка)

Мерки и дейности за всеки един от фондовете поотделно:

5.0. Общи условия отнасящи се към повече от една мярка

5.0.1. СПАЗВАНЕ ПРАВИЛАТА ЗА ДЪРЖАВНИ ПОМОЩИ

За мярка от стратегия за ВОМР се прилагат условията за държавни помощ, посочени в указанията за общите изисквания към стратегиите, които ще се финансират по съответните програми, изготвени в съответствие с § 3 на Постановление № 161/2016г..

5.0.2. ИЗИСКВАНИЯ СВЪРЗАНИ С ОКОЛНАТА СРЕДА

Инвестиционните операции ще се предхождат от преценка относно необходимостта от оценка на очакваното въздействие върху околната среда и когато е необходимо от оценка на очакваното въздействие върху околната среда..

Изисква се да се спазват съотносимите за всеки проект мерки включени в ПУРБ, ПУРН.

За опазване на почвите е необходимо да се предвидят мероприятия: за ограничаване на замърсяването и деградацията на почвите и повишаване на почвеното плодородие чрез въвеждане на мерки за рекултивация на нарушени и слабопродуктивни терени, технологии за възстановяване плодородието на засолени или вкислени почви, ефективно използване на органични, минерални торове и почвени подобрители; прилагане на нормативната уредба на европейско и национално ниво за опазване и възстановяване на почвеното плодородие; използване на най-добрите практики в земеделските и горски райони. Всички мероприятия да са съобразени с Директива 91/676/ЕЕС за опазване на водите от замърсяване с нитрати от земеделски източници.

За предотвратяване и минимизиране на възможните негативни ефекти върху ландшафта е необходимо при прилагането на мерки 4.1, 6.4, 7.2, 7.5 и 7.6 от ПРСР 2014-2020 г. да се изготвят проекти за рекултивация на нарушени терени и залесяване на териториите с подходящи растителни видове.

5.0.3. ПРАВИЛА ЗА ДОПУСТИМОСТ НА РАЗХОДИТЕ

Допустими разходи за проекти към стратегиите за ВОМР са:

1. инвестиционни разходи по чл. 45 от Регламент (ЕС) № 1305/2013;
2. други допустими разходи, свързани с изпълнението на операции по Регламент (ЕС) № 1305/2013 и приоритетите на стратегията за ВОМР;
3. определени в Постановление № 189 на Министерския съвет от 2016 г. за определяне на национални правила за допустимост на разходите по програмите, съфинансирани от Европейските структурни и инвестиционни фондове, за програмен период 2014 - 2020 г. (обн., ДВ, бр. 61 от 2016 г.), наричано по-нататък „ПМС № 189“.
4. Определени като допустими разходи в указанията за общите изисквания към стратегиите, които ще се финансират по съответните програми, изготвени в съответствие с § 3 на Постановление № 161.

Общите разходи по проекта свързани със предпроектни проучвания, такси, хонорари за

архитекти, инженери и консултантски услуги, консултации за екологична и икономическа устойчивост на проекти, проучвания за техническа осъществимост на проекта, не могат да надхвърлят 12 % от общия размер на допустимите инвестиционни разходи по проекта. Общите разходи може да са възникнали не по – рано от 01.01.2014 г.

5.0.4. Авансови плащания

Ползвателите на финансова помощ по мерки от ПРСР могат да поискат от Разплащателната агенция авансово плащане в размер до 50% от публичната подкрепа. Условието и реда за изплащане на авансовото плащане са указани в наредбата към съответната подмярка от ПРСР.

Авансови плащания се допускат за следните мерки: мярка 4.1 „Подкрепа за инвестиции в земеделски стопанства“; мярка 6.4 . Инвестиционна подкрепа за неземеделски дейности; мярка 7.2 „Подкрепа за инвестиции в създаването, подобряването или разширяването на всички видове малка по мащаби инфраструктура, включително инвестиции в енергия от възобновяеми източници и спестяване на енергия“; мярка 7.5 „Подкрепа за публично ползване в инфраструктура за отдых, туристическа информация и малка по мащаб туристическа инфраструктура“ и 7.6 „Проучвания и инвестиции, свързани с поддържане, възстановяване и на културното и природното наследство на селата“

5.0.5. Недопустими разходи към Стратегията за ВОМР.

1. определени като недопустими в ПМС № 189;
2. за инвестиция или дейност, получила финансиране от друг ЕСИФ.
3. за придобиването на товарни автомобили за сухопътен транспорт съгласно чл. 3, т. 2 и 3 от Регламент 1407 /2013 на Комисията от 18 декември 2013 г. относно прилагането на членове 107 и 108 от Договора за функционирането на Европейския съюз към помощта de minimis (ОВ, L 352/1 от 24 декември 2013 г.).
4. определени като недопустими в указанията по § 3 от заключителните разпоредби на ПМС № 161 за общите изисквания към стратегиите, които ще се финансират по съответните програми.

Указания за мерките, финансирани изцяло или частично от ЕЗФРСР

От стратегията за ВОМР не са допустими за финансиране от ЕЗФРСР и разходи:

1. за лихви по дългове;
2. за закупуването на незастроени и застроени земи на пазарна стойност над 10 на сто от общите допустими разходи за съответната операция;
3. за данък върху добавената стойност освен невъзстановимия;
4. за обикновена подмяна и поддръжка;
5. за лихви и комисиони, печалба на лизинговата компания, разходи по лихви за рефинансиране, оперативни и застрахователни разходи по лизингов договор;
6. за лизинг освен финансов лизинг, при който получателят на помощта става собственик

на съответния актив не по-късно от датата на подаване на заявка за междинно или окончателно плащане за същия актив;

7. за режимни разходи;

8. за застраховки;

9. за закупуване на оборудване втора употреба;

10. извършени преди 1 януари 2014 г.;

11. за принос в натура;

12. за инвестиции в селското стопанство - закупуване на права за производство и плащане, закупуване на животни, закупуване на едногодишни растения и тяхното засаждане;

13. за инвестиция, за която е установено, че ще оказва отрицателно въздействие върху околната среда;

14. извършени преди подаването на заявлението за предоставяне на финансова помощ, независимо дали всички свързани плащания са извършени, с изключение на разходите за предпроектни проучвания, такси, възнаграждение на архитекти, инженери и консултантски услуги, извършени след 1 януари 2014 г.;

15. за строително-монтажни работи и за създаване на трайни насаждения, извършени преди посещение на място от МИГ;

16. надвишаващи определените по реда на чл. 41 от ПМС № 189 референтните разходи;

17. определени в мерките от ПРСР 2014 - 2020 г., извън посочените в т. 1 - 15.

Няма да се предоставя финансова помощ за закупуване на превозно средство по проект, финансиран изцяло или частично от ЕЗФРСР.

5.0.6. ТЕРИТОРИАЛНО ПОКРИТИЕ

СМР се прилага на територията на действие на МИГ Каварна-Шабла – територията на общини Шабла и Каварна.

5.0.7. Кандидати за финансова помощ по СМР и условия на които трябва да отговарят.

Кандидатите за финансова помощ по СМР трябва да имат постоянен адрес – за физическите лица, и седалище и адрес на управление – за еднолични търговци и юридическите лица, на територията на действие на МИГ Каварна -Шабла и да осъществяват дейностите по проект на територията на действие на МИГ.

Не са допустими за подпомагане юридически лица или еднолични търговци, имащи клон на територията на МИГ, ако юридическите лица или едноличните търговци, открили клона, нямат седалище на територията на МИГ.

Местна инициативна група Каварна-Шабла е допустим получател на финансова помощ при условията и реда, предвиден в указанията по § 3 от ЗР на ПМС № 161. за прилагане на подмярка 19.2. „Прилагане на операции в рамките на стратегии за водено от общностите местно развитие“.. Кандидатът/получателят на помощта и/или негов законен или упълномощен представител трябва да отговаря на условията посочени в указанията по § 3 от ЗР на ПМС № 161 за прилагане на

подмярка 19.2. „Прилагане на операции в рамките на стратегии за Водено от общностите местно развитие“

МЕРКИ ОТ ПРСР 2014 - 2020 г. (ЕЗФРСР)

5.1.1. Мярка 4.1. Подкрепа за инвестиции в земеделски стопанства

Цели: Повишаване устойчивостта и конкурентноспособността на земеделските стопанства чрез модернизирани на физическия капитал, нематериални активи, свързани с организацията и управление на стопанствата, въвеждане на нови и енергоспестяващи технологии, подобряване на предпазарната подготовка и съхранение на продукцията

Обхват: Територията на МИГ Каварна-Шабла.

Допустими получатели: Земеделски производители /Физически и Юридически лица/;
Кандидатите за подпомагане следва да са регистрирани земеделски производители в съответствие със Закона за подпомагане на земеделските производители;

Минималния СПО на стопанството следва да бъде не по - малко от 3 000 евро.

Кандидатите, юридически лица следва да докажат приход от земеделска дейност и/или приход от услуги директно свързани със земеделска дейност и/или преработка на земеделска продукция и/или участие и подпомагане по схемата за единно плащане на площ; Изискването не се прилага за кандидати създадени до 1 година преди кандидатстването за проекти с инвестиции в: сектор „животновъдство”, сектор „плодове и зеленчуци”, производство на „етерично – маслени и медицински култури”. Кандидатите следва да представят бизнес план /БП/, доказващ подобряване на дейността на ЗС чрез прилагане на планираните инвестиции и дейности подробно описани в представения БП.

Допустими дейности: Материални и нематериални инвестиции в новосъздадени и съществуващи земеделските стопанства за покриване нуждите на същите, съобразени с техният капацитет:

1. За модернизация и механизация /инвестиции във физически активи/ пряко свързана с намаляване на производствените разходи и повишаване производителността на труда;
2. За модернизация и механизация /инвестиции във физически активи/ пряко свързана с намаляване на производствените разходи и повишаване производителността на труда свързани с изпълнение на дейностите по мярка „Агроекология и климат“ и мярка „Биологично земеделие“;
3. За постигане съответствие с нововъведени стандарти на Общността приложими за съответните стопанства
4. Инвестиции пряко свързани с подобряване на енергийната ефективност на стопанствата;
5. За съхранение на земеделската продукция с цел запазване качеството на продукцията;
6. Инвестиции в машини и съоръжения за опазване на околната среда, включително за съхранение на оборска тор;
7. Инвестиции в недвижима собственост свързана с дейността на земеделските стопанства;
8. Инвестиции за производство на енергия от възобновяеми енергийни източници за нуждите на земеделските стопанства.

Недопустими дейности: съгласно Наредба № 9 от 21 март 2015 г. за прилагане на подмярка 4.1 „Инвестиции в земеделски стопанства“, както и съгласно указаното в т.5.0. и ПМС 161

Допустими разходи:

1. Закупуване/придобиване, строителство или обновяване на сгради и друга недвижима собственост, използвана за земеделското производство в стопанство, включително такава използвана за опазване на околната среда.
2. Закупуване и/или инсталиране на нови машини, съоръжения и оборудване, необходими за подобряване на земеделския производствен процес, включително свързани с опазване на околната

среда, съхранение и подготовка за продажба на земеделска продукция от стопанството, получаване на топлинна и/или електро- енергия, необходими за земеделските дейности в стопанството, подобряване на енергийната ефективност.

3. Създаване и/или презасаждане на трайни насаждения, включително трайни насаждения от десертни лозя, медоносни дървесни видове /за производство на мед/ и други бързо растящи храсти и дървесни видове, използвани за производство на био-енергия.

4. Инвестиции за постигане на съответствие с нововъведените стандарти на Общността.

5. Инвестиции за постигане на съответствие със съществуващи стандарти на Общността - за млади земеделски производители, получаващи подкрепа по мярка 6.1.

6. Инвестиции за съоръжения и съответно оборудване необходимо за производството на мед и други пчелни продукти, както и за развъждането на пчели-майки.

7. Закупуване на земя, при спазване условията, посочени в т.5.0.3 Правила за допустимост на проекти за инвестиционна подкрепа.

8. Закупуване на специализирани земеделски транспортни средства – като например камиони, цистерни за събиране мляко, хладилни превозни средства за транспортиране на продукция, превозни средства за транспортиране на живи животни и птици, и др.

Нематериални инвестиции:

9. Общи разходи, при спазване условията посочени в т.5.0.3 Правила за допустимост на проекти за инвестиционна подкрепа; 10.

Разходи за ноу-хау, придобиване на патенти права и лицензи, разходи за регистрация на търговски марки и процеси необходими за изготвяне и изпълнение на проекта”;

11. Закупуване на софтуер;

12. Разходите свързани за достигане съответствие с международни признати стандарти, като въвеждане на системи за управление на качеството в земеделските стопанства, въвеждане на добри производствени практики, подготовка за сертификация.

Недопустими разходи: посочените в т.5.0.6 и указани като такива в Наредба № 9 от 21 март 2015 г. за прилагане на подмярка 4.1 „Инвестиции в земеделски стопанства“

Финансови параметри:

1. Минимален размер на общите допустими разходи за проект – **10000 лева**;

2. Максимален размер на общите допустими разходи за проект – **200000 лева**;

3. Интензитет и финансовата помощ: Финансовата помощ е в размер до **50 %** от общия размер на допустимите за финансово подпомагане разходи. Помощта се увеличава **10%** за проекти, представени от млади земеделски стопани.

4. Максимален размер на финансовата помощ по мярката – **610000 лева**

Режим на минимални/държавни помощи:

Прилагат условията за държавна помощ за мярка 4.1 от ПРСР 2014 - 2020 г.

Критерии за избор на проекти по към Стратегия за ВОМР мярка 4.1

Критерии/Показатели	Максимален брой точки по показателя
1.Проекти на земеделски стопанства в сектор „плодове, зеленчуци“ и/или „стерично-маслени и лечебни култури“и/или „животновъдство“ или „овощарство“.	20
2.Проекти с инвестиции и дейности от стопанства за производство на биологични продукти и/или стопанства в преход към биологично производство	15
3.Инвестициите по проекта водят до повишаване на енергийната ефективност за земеделското стопанство	15
4.Инвестициите по проекта включват иновации ¹ в стопанството.	10
5. Проекти на млади земеделски ² стопани физически лица или ЕТ – до 40г и/или от жени	15
6. - Проектът създава нови работни места в стопанството -10т. - Проектът създава нови работни места в стопанството за представители на уязвими групи и малцинствени групи ³ -15 т.	15
7. Проектът включва дейности с положителен ефект върху околната среда.	10
Максимален брой точки 100. Подпомагат се проекти получили минимум 30 точки.	

¹ иновации са: иновативен продукт произвеждан от стопанството/предприятието, въвеждане на нов производствен процес (машини, съоръжения и оборудване) или нова практика, въвеждане на нова организационна форма, включително маркетинг, подкрепени с удостоверение за ползван патент и/или удостоверение за полезен модел, внедрена в рамките на две години преди датата на подаване на заявлението за подпомагане/

² **млади земеделски стопани**– са лица, които към момента на подаване на заявлението за подпомагане са на възраст между 18 и не повече от 40 години и притежават съответни професионални умения и компетентности и се установяват за пръв път като ръководител на земеделско стопанство или вече са се установили през петте години преди подаване на заявлението за подпомагане. Когато кандидати за подпомагане са юридически лица, за да се считат за млади земеделски стопани, те следва да отговорят на изискванията по чл. 2 от Делегиран регламент № 807/2014 на Комисията от 11 март 2014 г. за допълнение на някои разпоредби на Регламент (ЕС) на Европейския парламент и на Съвета

³ **представители на уязвими групи и малцинствени групи** - безработни лица без специалност и без образование (основно или по-ниско) и/или трайно безработни, на младежите до 29 години, които започват трудовата си реализация и на лицата над 54 години, които са към края на трудовата си дейност, роми.

5.1.2. Мярка 6.4 Подкрепа за инвестиции в установяването и развитието на неселскостопански дейности

ЦЕЛИ НА МЯРКАТА

Повишаване конкурентноспособността на територията посредством инвестиции в неземеделски дейност;

Създаване на заетост и диверсификация на неземеделските дейности;

Развитието на технологиите в областта на „зелената икономика“, включително на енергия от ВЕИ за собствено потребление;

Развитие на туризъм, съчетаващ природни и културни ценности

Обхват: На територията на действие на МИГ Каварна-Шабла

Допустими получатели

Земеделски стопани. Стопанството на кандидати, земеделски стопани, трябва да има стандартен производствен обем над 3 000 евро;

Микропредприятия, регистрирани като еднолични търговци или юридически лица по Търговския закон, Закона за кооперациите или Закона за вероизповеданията, както и физически лица, регистрирани по Закона за занаятите. При определянето на едно предприятие за микропредприятие се следва дефиницията на Препоръка 2003/361/ЕО на Комисията.

Бенефициентите трябва да отговарят на критериите посочени в т. „Кандидати за финансова помощ по СМР и условия на които трябва да отговарят“ от т.1 „Общи условия отнасящи се към повече от един проект“.

Допустими дейности

Предоставя се подпомагане за инвестиции в неземеделски дейности, които са насочени към:

Развитие на туризъм (изграждане и обновяване на туристически обекти и развитие на туристически услуги). Подпомагат се проекти за обновяване или изграждане на места за настаняване с до 20 помещения за настаняване;

Производство или продажба на продукти, които не са включени в Приложение 1 от Договора за функциониране на Европейския съюз (независимо от вложените продукти и материали);

Развитие на услуги във всички сектори (например: грижи за деца, възрастни хора, хора с увреждания, здравни услуги, счетоводство и одиторски услуги, ветеринарни дейности и услуги базирани на ИТ и др.;

Производство на енергия от възобновяеми енергийни източници за собствено потребление;

Развитие на занаяти (включително предоставяне на услуги, свързани с участието на посетители в занаятчийски дейности) и други неземеделски дейности.

Инвестицията да няма отрицателно влияние върху околната среда;

Инвестициите трябва, да отговарят на изискванията посочени в т.5.0 Общи условия. Кандидатът да представи разработен бизнес план, който да показва икономическа жизнеспособност на инвестицията за срок от 5 години/ 10 години при строително-монтажни работи;

В рамките на подмярката не се финансират дейности, които водят до осъществяване на селскостопанска дейност или резултата от дейността е продукт, включен в Приложение I на Договора за функциониране на Европейския съюз.

Не се предоставя финансова помощ за хазарт, финансови услуги, голф, сектори и дейности,

определени за недопустими в Регламент (ЕС) № 1407/2013 на Комисията от 18 декември 2013 година относно прилагането на членове 107 и 108 от Договора за функционирането на Европейския съюз към помощта de minimis, производство на енергия от възобновяеми енергийни източници за продажба.

Допустими разходи

Финансова помощ за материални и нематериални инвестиции, за създаване и развитие на неземеделски дейности в селските райони, включващи:

- а) Изграждане, придобиване или подобренията на недвижимо имущество;
- б) Закупуване, включително чрез лизинг на нови машини и оборудване до пазарната стойност на активите;
- в) Нематериални инвестиции: придобиване и създаване на компютърен софтуер и придобиване на патенти, лицензи, авторски права и марки;

Финансови параметри

1. Минимален размер на общите допустими разходи за проект – **10000** лева;
2. Максимален размер на общите допустими разходи за проект – **150 000** лева.
3. Интензитетът на финансовата помощ е в размер до **75%** от общия размер на допустимите за финансово подпомагане разходи. Максималният размер на субсидията по проект за изграждане и обновяване на места за настаняване не може да надхвърля **50000** лева с включен ДДС.
4. Размер на общата финансовата помощ по мярката - **1175000** лева.

Максималната финансова помощ за изграждане и обновяване на места за настаняване е левовата равностойност на **50 000** лева с включен ДДС по проект, финансиран изцяло или частично от ЕЗФРСР.

Режим на държавни помощи

Помощта по мярката ще се предоставя в съответствие с условията за държавна помощ приложими за мярка 4.1 от ПРСР 2014 - 2020 г.

Критерии за избор на проекти по към Стратегия за ВОМР мярка 6.4	
Критерии/Показатели	Максимален брой точки по показателя
1.Проекта е в сферата на туризма и предлага комплексна услуга и/или алтернативна форма на туризъм	20
2.Проекти на земеделски стопани, насочени към разнообразяване/диверсификация на земеделска дейност	10
3.Проекта включва дейности за развитие услуги за населението и/или занаяти	20
5.Иновативност ⁴ - въвеждане в предприятието на нови за територията практика и/или продукт и/или услуга.	10
6.Проекти на кандидати до 40г. и/или на бенефициенти жени и/или представител на уязвими и малцинствени групи ⁵	10
7. - Проектът създава нови работни места в стопанството -10т. - Проектът създава нови работни места в стопанството за представители на т.уязвими групи и малцинствени групи - 15т.	10
8.Проекта е на кандидат, осъществявал дейност най-малко 3 години преди датата на кандидатстване и/или кандидата притежава образование/квалификация в сектора, в който кандидатства	10
9.Околна среда	10
Максимален брой точки 100. Подпомагат се проекти получили минимум 30 точки.	
5.1.3. Мярка 7.2 Подкрепа за инвестиции в създаването, подобряването или разширяването на всички видове малка по мащаби инфраструктура, включително инвестиции в енергия от възобновяеми източници и спестяване на енергия	

⁴ иновации са: иновативен продукт произвеждан от стопанството/предприятието, въвеждане на нов производствен процес (машини, съоръжения и оборудване) или нова практика, въвеждане на нова организационна форма, включително маркетинг, подкрепени с удостоверение за ползван патент и/или удостоверение за полезен модел, внедрена в рамките на две години преди датата на подаване на заявлението за подпомагане/

⁵ представители на уязвими и малцинствени групи - безработни лица без специалност и без образование (основно или по-ниско) и/или трайно безработни, на младежите до 29 години, които започват трудовата си реализация и на лицата над 54 години, които са към края на трудовата си дейност, роми.

ЦЕЛИ НА МЯРКАТА

Подобряване на малка по мащаби публична инфраструктура, подобряване облика на населените места от територията на МИГ Каварна-Шабла и разширяване на основни услуги за населението, свързани със свободното време, спорт и култура.

ОБХВАТ НА МЯРКАТА

1. Географски: На територията на действие на МИГ Каварна-Шабла

2. Обхват на подпомагане:

Дейностите трябва да отговарят на следните условия:

да се изпълняват в съответствие с общинския план за развитие на съответната община и да са съгласувани със Стратегията за местно развитие;

да нямат отрицателно въздействие върху околната среда по ЗООС /т.5.0 Общи условия/;

да отговарят на изискванията на заповедите за определянето на местата по Натура 2000 и плановете за тяхното управление, а когато няма издадени заповеди дейността да е съгласувана с МОСВ, ЗЗТ, ЗБР и съответните им подзаконовни нормативни актове за тяхното прилагане;

да се изпълняват съгласно с препоръките от извършените оценки, както и условията и мерките в съответния административен акт на РИОСВ Варна, съгласно ЗООС, ЗЗТ и ЗБР и съответните им подзаконовни нормативни актове за тяхното прилагане (когато е приложимо); ако дейностите се извършват на терени, които подлежат на рекултивация съгласно чл 11 ал 1 от ЗОЗЗ да се представи проект за рекултивация на нарушени терени или залесяване на териториите с подходящи растителни видове, когато националното законодателство изисква да се приложат тези мерки;

да са придружени с анализ на икономическите и социалните ползи, в който е доказано, че дейността ще доведе до социално-икономическо развитие на селският район; да съдържат аргументация за устойчивостта на дейността.

Дейностите за социална инфраструктура са допустими при условие, че социалната услуга е включена в обхвата на чл 36 ал 2 и ал 5 от ППЗСП.

Дейности за строителство, реконструкция и/или рехабилитация на нови и съществуващи улици, тротоари и съоръжения, и принадлежностите към тях са допустими, ако са изградени или реконструирани ВиК системите или не се предвижда да се изграждат или реконструират ВиК системи за период от седем години от датата на кандидатстване.

МИГ Каварна-Шабла е допустим получател на финансова помощ при спазване на условията на §3 от ЗР на ПМС 161.

ДОПУСТИМИ ПОЛУЧАТЕЛИ

Общини Каварна и Шабла за всички дейности;

ЮЛНЦ - за дейности, свързани със социалната и спортната инфраструктура, и културния живот;

Читалища - за дейности, свързани с културния живот;

МИГ Каварна-Шабла;

ДОПУСТИМИ ДЕЙНОСТИ

Строителство, реконструкция, рехабилитация на улици, тротоари и съоръженията към тях;

Изграждане, обновяване на паркове, площади, градинки, улично озеленяване;

Изграждане, реконструкция, ремонт на социална инфраструктура извън процеса на деинституционализация на деца или възрастни, включително транспортни средства ;

Енергийна ефективност в общински сгради, в които се предоставят обществени услуги;

Изграждане, реконструкция, ремонт, оборудване, обзавеждане на спортна инфраструктура;
Изграждане, реконструкция, ремонт, реставрация, оборудване, обзавеждане на обекти, свързани с културния живот вкл. и дейности по вертикалната планировка и подобряване на прилежащите пространства;

Реконструкция, ремонт, оборудване, обзавеждане на общинска образователна инфраструктура с местно значение.

ДОПУСТИМИ РАЗХОДИ

а) Изграждането, включително отпускането на лизинг, или подобренията на недвижимо имущество;

б) Закупуването или вземането на лизинг на нови машини и оборудване, обзавеждане до пазарната цена на актива;

в) Нематериални инвестиции: придобиването или развитието на компютърен софтуер и придобиването на патенти, лицензи, авторски права, търговски марки;

г) Общи разходи, свързани с изброените по-горе, например хонорари на архитекти, инженери и консултанти, хонорари, свързани с консултации относно екологичната и икономическата устойчивост

Разходите по т. „г“ не трябва да надхвърлят 12% от сумата на разходите по т. „а“, „б“ и „в“.

Недопустими разходи:

Оперативните разходи, свързани с предоставянето на услугите са недопустими за подпомагане по подмярката.

Разходи различни от посочените в т. „б“, свързани с договора за лизинг, например марж на лизингодателя, разходи за рефинансиране на лихви, административни разходи и разходи за застраховка са недопустими за подпомагане по подмярката.

Всички указани в т. „Недопустими разходи“ от т.. 5.0.Общите условия.

ФИНАНСОВИ ПАРАМЕТРИ

1. Минимален размер на общите допустими разходи за проект – **10000** лева;

2. Максимален размер на общите допустими разходи за проект – **200 000** лева;

3. Интензитет на финансовата помощ:

- **100%** когато проектът не генерира приходи;

- когато проектът генерира приходи – финансирането се определя въз основа на анализ

разходи-ползи.

- когато размерът на допустимите разходи по инвестициите е в размер до 50000 евро за един обект, който е с установен потенциал за генериране на приходи се предвижда финансиране в размер на **100%**.

4. Размер на общата финансовата помощ по мярката – **580000** лева

Режим на държавни помощи

Неприложим.

Критерии за избор на проекти по към Стратегия за ВОМР мярка 7.2	
Критерии/Показатели	Максимален брой точки по показателя
1. Проектът да обхваща повече от 1 населено място на територията на МИГ Каварна-Шабла, ако получател на помощта е община	15
2. Проектът се осъществява от ЮЛНЦ или читалище	15
3. Проектът, включва предложения на хора от местната общност, отговарящи на конкретни нужди и очаквания свързани с подобряване на услугата	10
4. Заявлението за кандидатстване съдържа технически/ работен проект на инвестицията	10
5. Посочени са конкретни задачи и отговорности на бенефициента/ ползвателите за поддръжка на инфраструктурата и развитие на услугата	10
6. Резултатите от проекта да са в пряка полза на деца, младежи, жени или уязвими и малцинствени групи от територията на МИГ *уязвими и малцинствени групи - безработни лица без специалност и без образование (основно или по-ниско) и/или трайно безработни, на младежите до 29 години, които започват трудовата си реализация и на лицата над 54 години, които са към края на трудовата си дейност, роми.	10
7. Иновативност - Проектът предлага нови инициативи за повишаване качеството на живот на територията на МИГ.	10
8. Проектът включва дейности и резултати допринасящи за опазване на околната среда	10
9. Инвестициите по проекта водят до повишаване на енергийната ефективност	10
Максимален брой точки 100. Подпомагат се проекти получили минимум 30 точки.	

5.1.4. Мярка 7.5 Подкрепа за публично ползване в инфраструктура за отдих, туристическа информация и малка по мащаб туристическа инфраструктура

ЦЕЛИ НА МЯРКАТА

Да се насърчи растежа на доходите и създаването на заетост на територията чрез подпомагане развитието на селски туризъм;

Да се разнообрази и подобри туристическата инфраструктура, атракции и съоръжения за посетители на територията;

Опазване и популяризиране на природното и културно наследство на територията

ОБХВАТ НА МЯРКАТА

1. Географски: На територията на действие на МИГ Каварна-Шабла

2. Обхват на подпомагане:

Дейностите трябва да отговарят на следните условия:

да се изпълняват в съответствие с общинския план за развитие, със Стратегията за местно развитие и програмата за развитие на туризма на територията на съответната община;

да нямат отрицателно въздействие върху околната среда по смисъла на ЗООС;

да отговарят на изискванията на заповедите за определянето на местата по Натура 2000 и плановете за тяхното управление, а когато няма издадени заповеди за определяне на местата по Натура 2000 дейността да е съгласувана с МОСВ, ЗЗТ, ЗБР и съответните им подзаконовни нормативни актове за тяхното прилагане;

дейностите да се изпълняват съгласно с препоръките от извършените оценки, както и условията и мерките в съответния административен акт на РИОСВ Варна съгласно ЗООС, ЗЗТ и ЗБР и съответните им подзаконовни нормативни актове за тяхното прилагане (когато е приложимо);

ако дейностите се извършват на терени, които подлежат на рекултивация съгласно чл. 11, ал. 1 от ЗОЗЗ да се представи проект за рекултивация на нарушени терени или залесяване на териториите с подходящи растителни видове, когато националното законодателство изисква да се приложат тези мерки;

да не са обявени за недвижима културна ценност от национално и световно значение;

да са придружени с анализ на икономическите и социалните ползи в който е доказано, че инвестицията ще доведат до социално-икономическо развитие на селският район;

да съдържат аргументация за устойчивостта на инвестицията;

Не са допустими за подпомагане по подмярката дейности свързани с опазването, популяризирането и развитието на културното наследство на обекти от национално и световно значение.

МИГ Каварна-Шабла е допустим получател на финансова помощ при спазване на условията на ПМС № 161/2016

ДОПУСТИМИ ПОЛУЧАТЕЛИ

Общини Каварна и Шабла;

ЮЛНЦ;

МИГ Каварна-Шабла

ДОПУСТИМИ ДЕЙНОСТИ

-Изграждане, реконструкция, ремонт, закупуване на оборудване и/или обзавеждане на

- туристически информационни центрове;
- посетителските центрове за представяне и експониране на местното природно и културно наследство;
- центровете за изкуство и занаяти с туристическа цел;
- Изграждане, реконструкция, ремонт и закупуване на съоръжения за:
- за туристически атракции, които са свързани с местното природно, културно и/или историческо наследство и предоставящи услуги с познавателна или образователна цел;
- туристическа инфраструктура (информационни табели и пътепоказатели за туристическите места и маршрути, съоръжения за безопасност, велоалеи и туристически пътеки).

ДОПУСТИМИ РАЗХОДИ

а) Изграждането, включително отпускането на лизинг, или подобренията на недвижимо имущество;

б) Закупуването или вземането на лизинг на нови машини и оборудване, обзавеждане до пазарната цена на актива;

в) Нематериални инвестиции: придобиването или развитието на компютърен софтуер и придобиването на патенти, лицензи, авторски права, търговски марки.

г) Общи разходи, свързани с изброените по-горе, например хонорари на архитекти, инженери и консултанти, хонорари, свързани с консултации относно екологичната и икономическата устойчивост;

Разходите по т. „г“ не трябва да надхвърлят 12% от сумата на разходите по т. „а“, „б“ и „в“.

Недопустими разходи

- Оперативните разходи, свързани с предоставянето на услугите са недопустими за подпомагане по подмярката.
- Разходи различни от посочените в т. „б“, свързани с договора за лизинг, например марж на лизингодателя, разходи за рефинансиране на лихви, административни разходи и разходи за застраховка са недопустими за подпомагане по подмярката.
- Всички указани в “Недопустими разходи“ от т.5.0.

ФИНАНСОВИ ПАРАМЕТРИ

1. Минимален размер на общите допустими разходи за проект – **10000** лева;
2. Максимален размер на общите допустими разходи за проект – **90 000** лева;
3. Интензитет на финансовата помощ - 100%
4. Размер на финансовата помощ по мярката – **285000** лева

Режим на държавни помощи

Неприложим

Критерии за избор на проекти по към Стратегия за ВОМР мярка 7.5	
Критерии/Показатели	Максимален брой точки по показателя
1. Реализирането на дейностите по проекта осигурява нови работни места.	5
2. Посочени са конкретни задачи и отговорности на бенефициента/ ползвателите за	5

поддръжка на инфраструктурата	
3. Проектът се осъществява на територията на населени места, различни от общинския център	15
4. Проектът се осъществява от ЮЛНЦ или читалище	20
5. Проектът осигурява достъпна среда за посетителите с увреждания	15
6. Проектът включва популяризиране на културно и природно наследство	20
7. Проектът включва иновативни за територията дейности и/или продукти	10
8. Проектът включва дейности и резултати допринасящи за опазване на околната среда	10
Максимален брой точки 100. Подпомагат се проекти получили минимум 40 точки.	

5.1.5 МЯРКА 7.6 Проучвания и инвестиции, свързани с поддържане, възстановяване и на културното и природното наследство на селата

Цели на мярката

Съхранение на духовния и културния живот на населението на територията на МИГ;
Подкрепа за дейности, свързани с културната идентичност и традиции на територията на МИГ.

Обхват на мярката

1. Географски: На територията на действие на МИГ Каварна-Шабла;

2. Обхват на подпомагане:

Дейностите да отговарят на следните условия:

да се изпълняват в съответствие с общинския план за развитие на съответната община и да са съгласувани със стратегията за местно развитие,

да нямат отрицателно въздействие върху околната среда по смисъла на ЗООС;

да отговарят на изискванията на заповедите за определянето на местата по Натура 2000 и плановете за тяхното управление а когато няма издадени заповеди за определяне на местата по Натура 2000 инвестицията да е съгласувана с МОСВ, ЗЗТ, ЗБР и съответните им подзаконовни нормативни актове за тяхното прилагане;

дейностите да се изпълняват съгласно с препоръките от извършените оценки, както и условията и мерките в съответния административен акт на РИОСВ Варна съгласно ЗООС, ЗЗТ и ЗБР и съответните им подзаконовни нормативни актове за тяхното прилагане (когато е приложимо);

инвестиционните проекти, които включват обекти – недвижими ценности, се съгласуват с Министерството на културата в случаите, когато това е задължително съгласно Закона за културното наследство.

Ако дейностите се извършват на терени, които подлежат на рекултивация съгласно чл. 11, ал. 1 от ЗОЗЗ да се представи проект за рекултивация на нарушени терени или залесяване на териториите с подходящи растителни видове, когато националното законодателство изисква да се приложат тези мерки;

ДОПУСТИМИ ПОЛУЧАТЕЛИ

Местни поделения на вероизповеданията регистрирани като юридически лица съгласно чл. 20 на Закона за вероизповеданията или признати за юридически лица по силата на чл. 10 от същия закон.

Не се предоставя финансова помощ от стратегията за ВОМР по подмярка 7.6 „Проучвания и инвестиции, свързани с поддържане, възстановяване и подобряване на културното и природното

наследство на селата“ от ПРСР 2014 - 2020 г. на кандидати за получаване на финансова помощ, на които е предоставена финансова помощ по подмярка 7.6 „Проучвания и инвестиции, свързани с поддържане, възстановяване и подобряване на културното и природното наследство на селата“ от ПРСР 2014 - 2020 г.

ДОПУСТИМИ ДЕЙНОСТИ

Дейности за възстановяване, реставрация, ремонт и/или реконструкция на сгради с религиозно значение, в това число и дейности по вертикалната планировка и подобряване на прилежащите пространства.

ДОПУСТИМИ РАЗХОДИ

1. Подобренията на недвижимо имущество;
2. Закупуването или вземането на лизинг на нови машини и оборудване, обзавеждане до пазарната цена на актива;
3. Нематериални инвестиции: придобиването или развитието на компютърен софтуер и придобиването на патенти, лицензи, авторски права, търговски марки.
4. Общи разходи, свързани с изброените по-горе, например хонорари на архитекти, инженери и консултанти, хонорари, свързани с консултации относно екологичната и икономическата устойчивост;
5. Разходите по т. 4 не трябва да надхвърлят 12% от сумата на разходите по т. 1, 2 и 4.

Недопустими разходи: указаните в Наредба 6 от 28.03.2016 за прилагане подмярка 7.6 от ПРСР и в т.5.0 Общи условия.

ФИНАНСОВИ ПАРАМЕТРИ

1. Минимален размер на общите допустими разходи за проект – **10000** лева;
2. Максимален размер на общите допустими разходи за проект – **50 000** лева;
3. Интензитет на финансовата помощ: За бенефициенти местни подразделения на вероизповеданията, в случай, че не е налично генериране на приходи финансовата помощ за дейностите по подмярката е в размер на **100%** от общия размер на допустимите за финансово подпомагане разходи и **75%**, когато се установи потенциал за генериране на приходи.
4. Размер на общата финансова помощ по мярката – **90 000** лева.

Критерии за избор на проекти по към Стратегия за ВОМР мярка 7.6	
Критерии/Показатели	Максимален брой точки по показателя
1. Проектът, включва предложения на хора от местната общност, отговарящи на конкретни нужди и очаквания от предлаганата дейност;	40
2. Заявлението за кандидатстване съдържа технически/ работен проект на инвестицията;	20
3. Посочени са конкретни задачи и отговорности на бенефициента/ ползвателите за поддръжка на инфраструктурата;	30
4. Проектът осигурява достъпна среда за посетителите с увреждания	10
Максимален брой точки 100. Подпомагат се проекти получили минимум 60 точки.	

5.1.6. Мярка 100 Съхраняване и популяризиране културно-историческо и природно наследство в подкрепа на повишаване атрактивността и просперитета на територията на МИГ Каварна-Шабла, извън Регламент (ЕС) № 1305/2013, но отговаряща на целите на ЕЗФРСР /

Цели на мярката

Повишаване информираността на населението за богатството на местното културно-историческо и природно наследство;
Включване на местното население в инициативи по изучаване и съхраняване на културното наследство и природни дадености/ресурси.
Популяризиране на културно-историческото и природно наследство посредством организиране на различни събития в подкрепа на удължаване на туристическия сезон;

Мярката е насочена към Специфична цел 6. „Опазване и популяризиране на природното и културно-историческо наследство на територията“, Приоритет 3. „Развитие на териториална идентичност, основана на културно-историческо наследство и природни дадености“ от СВОМР на МИГ Каварна – Шабла.

Мярката адресира специфичните цели на ВОМР за ПРСР/ЕЗФРСР – Развитие на териториална идентичност, маркетинг и марки на база на специфичния териториален потенциал и продукти от местен характер.

ОБХВАТ НА МЯРКАТА

Географски: На територията на действие на МИГ Каварна-Шабла;

Обхват на подпомагане: Ще се подпомагат проекти в обществена полза и реализирането на проектните дейности не носят приход на бенефициентите.

ДОПУСТИМИ ПОЛУЧАТЕЛИ

ЮЛНЦ

Читалища

Общини Каварна и Шабла

ДОПУСТИМИ ДЕЙНОСТИ

Организиране на групи/школи за проучване, изучаване на местната култура и бит, кулинария, традиции, певческо и музикално изкуство, занаяти, обичаи, ритуали и тяхното документиране с изработване филми клипове, каталози със снимков материал, информационни материали, сбирки / например сбирки от носии, вещи от бита, инструменти и пособия характерни за определен занаят и др./

Популяризиране богатството на местното културно-историческо наследство посредством организиране възстановка на обичаи/ ритуали, организиране на приготвяне и дегустация на местна кухня, концерти, временни и постоянни изложби и експозиции, организиране на местни празници – събори, панаири и др.

Организиране на групи /например от младежи/ по интереси, свързани с опазването на територии, животни, растения, природни образувания, свързани със селския фолклор и обичаи, или са част от селския пейзаж. Промотиране синергичната връзка между земеделие, опазване на околната среда и екотуризъм. Организиране на семинари, лекции, мероприятия за промотиране опазването на природните ресурси /вода, почви и др./, местата по Натура 2000, селския ландшафт. Организиране почистване от ТБО на плажове, територии извън населените места и др.

Организиране на демонстрационни събития, арт събития и фестивали представящи наследството на

територията и с потенциал за привличане на туристи /например: демонстрационни скални катерения, гмуркания, парапланеризъм, състезания по корабомоделизъм, полет на хвърчила и др./.

ДОПУСТИМИ РАЗХОДИ

Възнаграждения за физически лица, за дейности пряко свързани с изпълнението на проекта;

Разходи за командировки на територията на МИГ;

Разходи за материали, консумативи;

Разходи за закупуване на оборудване – до 20% от общата стойност на допустимите разходи;

Разходи за външни услуги;

Разходи за отпечатване на материали – каталози, брошури, плакати и др.

Разходи за създаване, съхраняване, обогатяване на сбирки

Разходи за семинари, срещи, събития, мероприятия и други подобни;

Разходи за телефон, ел. енергия, отопление, почистване, ако са за помещения, в които се извършват дейностите по проекта – до 7% от общата стойност на допустимите разходи.

Недопустими разходи: Всички указани. “Недопустими разходи“ от т.5.0 Общите условия

ФИНАНСОВИ ПАРАМЕТРИ

1. Минимален размер на общите допустими разходи за проект – **2000** лева;

2. Максимален размер на общите допустими разходи за проект – **20 000** лева;

3. Интензитет и финансовата помощ: До **100%** при спазване ПМС №161/2016г.

4. Размер на финансовата помощ по мярката – **193000** лева.

РЕЖИМ НА ДЪРЖАВНИ ПОМОЩИ

Неприложим

Критерии за избор на проекти по към Стратегия за ВОМР мярка 100	
Критерии/Показатели	Максимален брой точки по показателя
В проектните дейности се предвижда участие на младежи/ жени/ деца/ представители на различни възрастови групи;	15
Проектът допринася за повишаване информираността на населението относно местното културно-историческо наследство, пренася културен опит, знания, умения и традиции между поколенията;	20
Проектът повишава екологичната култура и обществена информираност, предлага нови подходи/методи за промотиране взаимовръзката между земеделие, околна среда и екотуризъм	20
Проектът включва организиране на събития/мероприятия/инициативи с потенциал за привличане на на туристи	25
Проектът включва иновативни дейности или продукти за територията	10
В дейностите по проекта са включени населени места и територии различни от общинските центрове	10
Максимален брой точки 100. Подпомагат се проекти получили минимум 40 точки.	

5.2.1. ОПОС 2014 - 2020 г. (ЕФРР)

Мярка 109 ОПОС Подобряване на природозащитното състояние на видове от мрежата Natura 2000 чрез подхода BOMP

ЦЕЛИ НА МЯРКАТА

„Подобряване на природозащитното състояние на видове (и местообитания) от мрежата Natura 2000 на територията на МИГ Каварна - Шабла, докладвани в неблагоприятно-незадоволително състояние“

ОБХВАТ НА МЯРКАТА

Код на защитена зона	Име на защитена зона	Приоритет	Номер и наименование на мярката	Таксономия	Код на вид/местообитание	Име на вид/местообитание	Площ на вид/местообитание (ха)
BG0000621	Езеро Шабла-Езерец	F2	М 109 – Инвестиции в консервационни дейности за поддържане/ подобряване на природозащитното състояние на видове и природни местообитания.	Земноводни	1188	Bombina bombina - Червенокоремна бумка	332,37
BG0000621	Езеро Шабла-Езерец	F2	М 109 – Инвестиции в консервационни дейности за поддържане/ подобряване на природозащитното състояние на видове и природни местообитания.	Влечуги	1220	Emys orbicularis - Обикновена блатна костенурка	382,15
BG0000154	Езеро Дуранкулак	F2	М 109 – Инвестиции в консервационни дейности за поддържане/ подобряване на природозащитното състояние на видове и природни местообитания.	Земноводни	1188	Bombina bombina - Червенокоремна бумка	357,84
BG0000154	Езеро Дуранкулак	F2	М 109 – Инвестиции в консервационни дейности за поддържане/ подобряване на природозащитното	Влечуги	1220	Emys orbicularis - Обикновена блатна костенурка	424,83

			състояние на видове и природни местообитания.				
BG0000 573	Комплекс Калиакра	F2	М 109 – Инвестиции в консервационни дейности за поддържане/ подобряване на природозащитното състояние на видове и природни местообитания.	Бозайници	1305	Rhinolophus euryale - Южен подковонос	65,84
						ОБЩА ПЛОЩ:	1563,08

Допустими дейности

1. Извършване на преки консервационни дейности за видове, докладвани в неблагоприятно-незадоволително състояние;
2. Изграждане/реконструкция/рехабилитация на инфраструктура, пряко необходима за подобряване на природозащитното състояние на видове, докладвани в неблагоприятно-незадоволително състояние.

Посочените дейности не са изчерпателни. Окончателните допустими дейности за проектите, подавани в рамките на стратегия за БОМР, ще бъдат част от указанията на УО за по чл. 37, ал. 1 по ПМС 161/2016 г.

Допустими бенефициенти

Юридически лица с нестопанска цел, регистрирани по Закона за юридическите лица с нестопанска цел за осъществяване на общественополезна дейност със седалище и адрес на управление на територията на МИГ.

Общини със седалище и адрес на управление на територията на действие на МИГ

ДОПУСТИМИ РАЗХОДИ

I. РАЗХОДИ ЗА СМР /СТРОИТЕЛНО-МОНТАЖНИ РАБОТИ/

II. РАЗХОДИ ЗА МАТЕРИАЛНИ АКТИВИ

III. РАЗХОДИ ЗА НЕМАТЕРИАЛНИ АКТИВИ

IV. РАЗХОДИ ЗА УСЛУГИ

V. РАЗХОДИ ЗА ТАКСИ

VI. РАЗХОДИ ЗА МАТЕРИАЛИ

VIII. РАЗХОДИ ЗА ПРОВЕЖДАНЕ И УЧАСТИЕ В МЕРОПРИЯТИЯ

IX. НЕПРЕКИ РАЗХОДИ

X. НЕВЪЗСТАНОВИМ ДДС

XI. НЕДОПУСТИМИ РАЗХОДИ

Максимален размер на допустимите разходи

Максималният размер на допустимите разходи за проект е съгласно насоките за кандидатстване по ОПОС 2014 -2020 г.

Мерки от ОПРЧР (ЕСФ)

5.3.1. Мярка 1 ОПРЧР „Достъп до заетост и обучение на търсещите работа лица”

СЪОТВЕТСТВИЕ НА МЯРКАТА С ОПРЧР

Мярката попада в обхвата на ПО 1 на ОПРЧР „Подобряване достъпа до заетост и качеството на работните места“ чрез приноса си за постигане на СЦ 1, СЦ 2, СЦ 3 на ИП 1 „Достъп до заетост за търсещите работа и неактивните лица, включително трайно безработни и лица, отдалечени от пазара на труда, а също и чрез местни инициативи за заетост, и подкрепа за мобилността на работната сила” както и на СЦ 2 „Увеличаване броя на безработните младежи извън образование или обучение на възраст до 29 г. (вкл.) с основна или по-ниска образователна степен, които са завършили обучение или са включени в заетост“ и СЦ 3 „Увеличаване броя на включените в обучение, в заетост или в самостоятелна заетост безработни младежи извън образование или обучение на възраст до 29 г. вкл., които са със завършено средно или висше образование“ от ИП 3 „Устойчиво интегриране на пазара на труда на младите хора, в частност тези, които не са ангажирани с трудова дейност, образование или обучение, включително младите хора, изложени на риск от социално изключване, и младите хора от маргинализирани общности, включително чрез прилагане на гаранция за младежта“ .

Мярката допринася за изпълнение на специфична цел 3 от стратегията за ВОМР на МИГ Каварна-Шабла и на националните цели за ВОМР (цел 4) чрез насърчаване на устойчива и качествена заетост.

Цел на мярката

Целта на мярката е интеграция на безработни лица от всички възрастови групи, регистрирани в дирекции „Бюро по труда“ Каварна, в заетост при работодател чрез обучения, съобразени с индивидуалните нужди на работното място и субсидия за заетост.

По данни на ДБТ Каварна към 31.12.2016г. равнището на безработица за двете общини Шабла и Каварна е 11.5%. Продължително безработните съставляват 27%, лицата без специалност и професия – 48.3%, а лицата с основно и по-ниско образование - 37%. По възрастов признак лицата на възраст над 54 години съставляват 27,4% от общо регистрираните.

Мярката е насочена към подпомагане устройването на работа на безработни лица към работодатели /реален бизнес, общински предприятия, общини/, поддържащи зелените площи /паркове, градинки, улично озеленяване/, паркови съоръжения, детски площадки, пейки, тротоари и др.

Двете общини Каварна и Шабла са туристически, което изисква поддържане на населените места в приветлив и привлекателен за туристите вид, а е идентифициран проблем от липса на работници, които да бъдат ангажирани в такава поддръжка. Работници с такива специалности са необходими и на туристическите комплекси на територията на МИГ. От друга страна в района няма учебно заведение което да подготвя кадри с подобна квалификация, по тази причина мярката ще подкрепя обучение на „озеленители“ и „строителни работници“.

Част обучените работници ще са ангажирани с поддръжка на паркове, зелени площи, улици, тротоари и съоръженията към тях, част от които са изградени по изградените по ПРСР 2007-2013, а също и планираните за изграждане такива по мярка 7.2 „Подкрепа за инвестиции в създаването, подобряването или разширяването на всички видове малка по мащаби инфраструктура,

включително инвестиции в енергия от възобновяеми източници и спестяване на енергия“ към СМР. Друга част от обучените работници ще е заета с поддръжка на зелени площи и инфраструктура на туристически комплекси в региона.

Необходимостта от озеленители и строителни работници за нуждите на общините и на работодатели от туристическия бранш, ще обезпечи заетост на обучените работници и след изтичане на субсидирания период, което ще осигури устойчивост на резултатите от изпълнението на мярката.

Целева група

Мярката е насочена към безработни лица, регистрирани в ДБТ-Каварна от следните групи:

Икономически неактивни лица, извън образование и обучение, в т.ч. обезкуражени лица; търсещи работа безработни лица и групи в неравностойно положение на пазара на труда⁶. Възрастова група – от 30 и 54 г. вкл.;

Икономически неактивни лица, извън образование и обучение, в т.ч. обезкуражени лица; търсещи работа безработни лица и групи в неравностойно положение на пазара на труда. Възрастова група – от 30 и 54 г. вкл. с основна или по-ниска образователна степен;

Икономически неактивни лица, извън образование и обучение, в т.ч. обезкуражени лица; търсещи работа безработни лица и групи в неравностойно положение на пазара на труда на възраст над 54 г.;

Търсещи работа безработни младежи на възраст от 15 до 29 г. вкл. с основна или по-ниска образователна степен;

Търсещи работа безработни младежи от 15 до 29 г. вкл. със завършено средно или висше образование.

Идентифицирани проблеми, които мярката адресира.

Проблемите със сериозно отражение върху регистраните в ДБТ безработни лица са комплексни и са свързани със свит първичен пазар на труда, с изразен сезонния характер, основно в секторите селско стопанство, туризъм и строителство.

Свободната работна ръка е с неактуални или недостатъчни знания и трудови умения, които не отговарят на търсените от работодателите; наличие на негативни стереотипи и пренебрежение към знанията и опита на по-възрастните от страна на работодателите; загуба на трудови навици, ниска икономическа активност, опасност от социално изключване и бедност в групата на продължително безработните лица и групата на ромското население.

Мярката предлага квалификация и осигуряване на субсидирана заетост на безработните лица с ангажимент от страна на работодателите за поддържане на работното място след субсидирания период.

Не е допустимо едни и същи представители на целевите групи да бъдат включвани в едни и същи дейности или да получават едни и същи услуги, финансирани от различни източници - друг проект, програма или каквато и да е друга финансова схема, произлизаща от националния бюджет, бюджета на Общността или друга донорска програма.

Допустими кандидати /бенефициенти и партньори/

⁶ Съгласно Закона за насърчаване на заетостта. Необходимо е в допълнение да се отчита и обхвата на специфичната цел.

1. Бенефициенти - работодатели - реален бизнес, общински предприятия, Общини.
2. Партньори- обучителни организации лицензирани от НАПОО, организации предоставящи посреднически услуги на пазара на труда

Кандидатите следва да отговарят на следните задължителни критерии:

- Да отговаря на изискванията за предоставяне на минимални помощи, в съответствие с приложимото законодателство – Регламент 1407/2013;
- Да разполага с финансов капацитет, който се оценява по предоставена от УО на ОП РЧР методика за оценка на финансовия капацитет;
- Когато кандидатът е община и тя кандидатства с партньор/и или партньор по проекта е община, с проектното предложение тя трябва да представи Решение на Общинския съвет за подаване на проектно предложение по конкретната процедура и Решение на Общинския съвет за одобряване на споразумение за общинско сътрудничество с партньора за кандидатстването по проекта, съгласно чл. 59 и сл. от ЗМСМА;
- Земеделските производители не са допустими бенефициенти за ВОМР по мерки на ОП РЧР. Съгласно чл.131, т.3 от Регламент (ЕС) 966/2012 г. изискванията за доказване на финансов капацитет на кандидата не се отнасят за публични органи.

Изборът на бенефициенти е продиктуван от анализа на пазара на труда. Основните субекти имащи интерес към работна ръка в областта на озеленяване и строителство са Община Каварна и Община Шабла и туристическите комплекси на територията на МИГ, които са търговски дружества. Потенциални партньори са ДБТ, с чиято помощ да се извърши подбор на безработните лица и лицензирани обучителни организации, които да осъществят тяхното обучение.

Допустими дейности

Посреднически услуги на пазара на труда от ДБТ Каварна;

Обучения за професионална квалификация по специалности „озеленител“ и „строител“;

Осигуряване на заетост на обучените лица.

Финансови параметри

1. Минимален размер на общите допустими разходи за проект - ще бъде определен в насоките за кандидатстване

2. Максимален размер на общите допустими разходи за проект: **200000** лв

3. Интензитет и финансовата помощ - максималният интензитет на помощта е **до 100 %** от общата стойност на допустимите разходи.

5. Бюджет на мярката. **391000** лева

Режим на минимални помощи

Мярката се изпълнява в съответствие с правилата за минимална помощ (правилото de minimis) по смисъла на Регламент (ЕС) № 1407/2013 на Комисията от 18 декември 2013 г. относно прилагането на членове 107 и 108 от Договора за функционирането на Европейския съюз (ДФЕС) към помощта

⁷Оценката по т.1.1 се формира като средно аритметична оценка между оценките по т. 1.1 А и т. 1.1 Б. В случай че не е предвидено участието на партньор по проекта, се взема само оценката по т. 1.1 А

⁸В случай че са включени повече от един партньор, оценката се формира като средно аритметична от оценките на всеки партньор.

⁹ Представители на уязвими и малцинствени групи - безработни лица без специалност и без образование (основно или по-ниско) и/или трайно безработни, на младежите до 29 години, които започват трудовата си реализация и на лицата над 54 години, които са към края на трудовата си дейност, роми.

de minimis, публикуван в Официален вестник на ЕС L 352 от 24.12.2013г

Допустими разходи

Те се определят на база изискванията на глава 5, раздел I от ЗУСЕСИФ и приложимите подзаконовни нормативни актове, разпоредбите на Регламент № 1303/2013, Регламент № 1304/2013, Регламент № 966/2012 и приложимото национално законодателство за финансовата рамка 2014 – 2020 г.

Съгласно глава 5, раздел I от ЗУСЕСИФ, за да бъдат допустими разходите трябва да отговарят едновременно на следните условия:

1. разходите са за дейности, съответстващи на критериите за подбор на операции и се извършват от допустими бенефициенти съгласно съответната програма по чл. 3, ал. 2;
2. разходите попадат във включени в документите по чл. 26, ал. 1 и в одобрения проект категории разходи;
3. разходите са за реално доставени продукти, извършени услуги и строителни дейности;
4. разходите са извършени законосъобразно съгласно приложимото право на Европейския съюз и българското законодателство;
5. разходите са отразени в счетоводната документация на бенефициента чрез отделни счетоводни аналитични сметки или в отделна счетоводна система;
6. за направените разходи е налична одитна следа съгласно минималните изисквания на чл. 25 от Делегиран регламент (ЕС) № 480/2014 на Комисията от 3 март 2014 г. за допълнение на Регламент (ЕС) № 1303/2013 на Европейския парламент и на Съвета за определяне на общоприложими разпоредби за Европейския фонд за регионално развитие, Европейския социален фонд, Кохезионния фонд, Европейския земеделски фонд за развитие на селските райони и Европейския фонд за морско дело и рибарство и за определяне на общи разпоредби за Европейския фонд за регионално развитие, Европейския социален фонд, Кохезионния фонд и Европейския фонд за морско дело и рибарство (ОВ, L 138/5 от 13 май 2014 г.) и са спазени изискванията за съхраняване на документите съгласно чл. 140 от Регламент (ЕС) № 1303/2013;
7. разходите са съобразени с приложимите правила за предоставяне на държавни помощи.

При спазване на горните изисквания по мярката са допустими следните разходи:

Разходи за възнаграждения за всяко лице, включено в заетост. На работодателите се осигурява субсидия за осигурена заетост на безработно лице до 6 месеца, а за лицата от приоритетните целеви групи до 12 месеца при покриване на 100 % от сумата на МОД за длъжността и всички дължими вноски за сметка на работодателите, съгл. изискванията на КТ и КСО.

Разходи за стипендии на обучаваните;

Разходи за материали и консумативи;

Разходи за обучения;

Разходи за публичност и визуализация;

Разходи за невъзстановим ДДС;

Разходи за организация и управление;

По мярката ще се спазват всички изисквания, включени в Указанията на УО на ОПРЧР 2014-2020 за прилагането на подхода ВОМР с ресурси на ОПРЧР 2014-2020, включително изискванията за демаркация на ОПРЧР с останалите програми по ЕСИФ.

Критерии	Скала на оценка	Максимален брой точки
1. Оперативен капацитет		10
1.1 Опит на <u>кандидата и партньора/партньорите</u> в управлението на проекти и/или <u>опит в изпълнение на дейности, като тези включени в проектното предложение⁷</u> през последните 5 години: (изброяват се дейностите)		
1.1А Опит на кандидата в управлението на проекти и/или <u>опит в изпълнение на дейности, като тези включени в проектното предложение</u> през последните 5 години		
1.1. Б Опит на партньора/партньорите в управлението на проекти и/или <u>опит в изпълнение на дейности, подобни на тези включени в проектното предложение⁸</u> през последните 5 години		
Опит на законния представител на кандидата (управител, прокурисит и др.)/собственика на капитала на организацията в организация, управление/изпълнение на проекти на проекти и/или в дейности като тези, включени в проектното предложение и/или управленски опит.		
2. Съответствие		15
2.1 Описание и обосновка на <u>целите на проекта (оценява се връзката между заложените цели и целите на процедурата, нуждитена целевите групи, както и предвидените резултати)</u>		
Описание на целевите групи по проекта и техните нужди		
3. Методика и организация		30
Съответствие на дейностите с целите и очакваните резултати		
Яснота на изпълнение на дейностите		
4. Бюджет и ефективност на разходите - Ефективност, ефикасност и икономичност на разходитеи структурираност на бюджета		15
5. Допълнителни специфични критерии		30
Тук се включат само специфичните за територията на		

МИГ/МИРГ допълнителни критерии по всяка мярка. Те се формулират от МИГ/МИРГ и са различни от посочените в таблицата задължителни за ОП РЧР критерии. Специфичните критерии не трябва да включват изисквания, посочени в настоящите указания като задължителни за получаване на подкрепа от програмата (напр. включените в т.6 по-горе). МИГ/МИРГ определят тежест на посочените специфични критерии, така че да не надвишават 30% от общия брой точки.		
1. Проектът допринесе за създаване на допълнителна заетост за жени и/или представители на уязвими и малцинствени групи. ⁹		8
2. Проектът ще създаде допълнителна заетост за хора с увреждания.		8
3. Проектът ще създаде заетост извън общинските центрове.		7
4. Проектът има положително въздействие върху околната среда.		7
ОБЩ, МАКСИМАЛЕН БРОЙ ТОЧКИ		100
<p><u>Обща бележка:</u> МИГ/МИРГ, след съгласуване с УО на ОПРЧР, има право да допълва и модифицира критериите, съобразно спецификата на съответната процедура за предоставяне на безвъзмездна финансова помощ. Точките в самите раздели също могат да бъдат променяни в съответствие с конкретната процедура. В зависимост от спецификата на всяка една процедура могат да се добавят допълнителни критерии в рамките на четирите раздела. Разпределението и точкуването на критериите за оценка в рамките на всеки от разделите ще бъде определено в процеса на разработване на насоките за кандидатстване към одобрените стратегии, съгласно Указанията на УО на ОП РЧР по чл. 37, ал. 1 от ПМС 161/2016 г.</p> <p>МИГ/МИРГ след съгласуване с УО на ОПРЧР могат да определят минимален брой точки за преминаване по отделните раздели и/или минимално допустима оценка за качество на проектните предложения.</p>		
Мерки от ОПИК (ЕФРР)		
5.4.1. Марка 1 ОПИК Технологично развитие и иновации		

Цели на мярката

Целта на мярката е подобряване устойчивостта на МСП посредством увеличаване на иновационната дейност.

Мярката адресира СЦ 2 „Развитие на неземеделски дейности и създаване на устойчиви МСП на територията на МИГ“ от Приоритет 1 „Развитие и стимулиране на устойчив бизнес“ от Стратегията за ВОМР на МИГ Каварна-Шабла.

Мярката е пряко насочена към Специфична цел „Повишаване на иновационната дейност на предприятията“ на Инвестиционен приоритет „Технологично развитие и иновации“ от приоритетна ос 1 „Технологично развитие и иновации“ и тематична цел 1 „Насърчаване на разработването и въвеждането в практиката на иновации“ от ОПИК.

Мярката допринася за изпълнение целите на ОПИК за ВОМР: насърчаване на иновационната активност, разработването и внедряването на иновации, както и подобряване на достъпа до финансиране на МСП и насърчаване създаването на нови устойчиви предприятия, които да осигуряват заетост на местното население и възможности за повишаване на доходите му.

Обхват на подпомагане

Географски: На територията на действие на МИГ Каварна – Шабла.

Целева група

МСП - новосъздадени и съществуващи предприятия, разработващи/внедряващи иновации, попадащи в обхвата на следните тематичните области на Иновационната стратегия за интелигентна специализация: *от област „индустрия за здравословен живот и биотехнологии“ - 1) медицински и лечебен туризъм с акцент върху възможностите за персонализация (немасов, а персонален туризъм); от област „нови технологии в креативните и рекреативните индустрии“ - 2) алтернативен (селски, еко-, културен и фестивален) и екстремн туризъм и спорт (за стимулиране на несезонен, немасов, а постоянен нишов туризъм); и 3) производство на стоки и съоръжения с пряко приложение в тези сфери (напр. национални (регионални) носии, велосипеди, стени за катерене и др. стоки за алтернативни и екстремни спортове, костюми, декори, материали за исторически възстановки, специализирана екипировка и оборудване, печатни издания; от област „Мехатроника и чисти технологии“ - машиностроене и уредостроене, вкл. части, компоненти и системи, с акцент върху транспорта и енергетиката;*

Идентифицирани проблеми, които мярката адресира

Основните идентифицирани проблеми за територията на МИГ са ниска заетост, ниски доходи и обезлюдяване. МСП са ключов източник за създаване на работни места, нови бизнес идеи, източник са на предприемачески умения и иновации. В този аспект усилията за създаване на конкурентоспособна и устойчива икономика са в пряка зависимост от подпомагане развитието на МСП, което индиректно ще подпомогне осигуряване на работни места, увеличаване на доходи и съответно задържане на местните хора на територията.

Производствените МСП от територията в сектори машиностроене и уредостроене са малко, но със съществено значение от гледна точка осигуряване на заетост, затова е важно тяхната подкрепа за въвеждане на продуктови/технологични иновации.

От друга страна цялата територия на МИГ е с изключителен потенциал за развитие на медицински и лечебен туризъм. Предпоставка за това е съчетанието на море, минерални извори и лечебна кал. Минералната вода е изследвана и определена, като подходяща за лечение на заболявания на опорно-двигателния апарат, периферната нервна система, дихателни пътища. Езеро „Шабленска

тузла“ е източник на около 230 хил. тона лечебна кал – особено подходяща за лечение на заболявания на опорно-двигателния апарат. От изключителна важност е и подкрепа за иновационни дейности свързани с предлагане на алтернативен и екстрем туристически продукт в посока развитие на несезонен, немасов, устойчив и конкурентноспособен туризъм.

На територията са идентифицирани над 20 предприятия с потенциал за развитие на дейности в тези области, които изпитват трудности в осигуряване на достатъчно финансови средства за разнообразяване на предлаганите от тях услуги. По тази причина подкрепата по мярката би дало съществен тласък за повишаване на тяхната конкурентноспособност посредством иновационни дейности.

Развитието на тези алтернативни форми на туризъм създава потенциал за възникване на нови предприятия в сферата на производство на стоки и съоръжения с пряко приложение в тези форми на туризъм – стоки за алтернативни и екстремни спортове, специализирана екипировка и оборудване.

Допустими типове бенефициенти

МСП /по смисъла на ТЗ или ЗК/, отговарят на изискванията за малко или средно предприятие, съгласно Закона за малките и средни предприятия и Приложение I на Регламент (ЕС) № 651/2014.

Кандидатите не трябва да са недопустими, съобразно демаркационната линия с други планове и програми, финансирани със средства на ЕС.

Не могат да участват в процедурата за подбор на проекти и не могат да получат безвъзмездна финансова помощ кандидати, които попадат в забранителните режими на Регламент (ЕС) № 1407/2013 на Комисията от 18 декември 2013 г, регламент 1301/2013, ЗУСЕСИФ.

Иновативни подходи при решаването на идентифицираните проблеми на целевите групи (ако са идентифицирани такива), вкл. иновативни за територията подходи (ако са идентифицирани такива);

Фокусът на мярката е насочен към създаване или внедряване на организационни, маркетингови, продуктови иновации, чрез които преприятия ще повишат конкурентноспособността си и качеството на живот на региона.

Допустими дейности

Елемент „Инвестиции“

Придобиване на ново оборудване, необходимо за внедряване в производството на иновативен продукт /стока или услуга/ или процес;

Придобиване право на интелектуална собственост, върху иновациите, които ще бъдат подкрепени по мярката;

Придобиване/разработване на специализиран софтуер, необходим за внедряването на иновативния продукт/стока или услуга/ или процес;

Елемент „Услуги“:

Консултантски услуги /например: консултиране, подпомагане и обучение в областта на трансфера на знания; консултиране, подпомагане и обучение в сферата на придобиването, защитата и експлоатацията на нематериални активи; консултиране, подпомагане и обучение в областта на използването на стандарти и на правилата, които ги уреждат/.

Помощни услуги / например: осигуряване бази данни, библиотеки, пазарни проучвания, лаборатории, етикети за качество, изпитване и сертифициране с цел разработване на по-ефективни

продукти, процеси или услуги/.

Финансови параметри

1. Минимален размер на безвъзмездната финансова помощ за проект - е не по малко от **30000** лева

2. Максималният размер на допустимите разходи за проект, който може да бъде предоставен на бенефициент, е до левовата равностойност на **200 000** евро.

3. Интензитет на финансовата помощ: максималният интензитет на помощта е до **90 %** от общата стойност на допустимите разходи.

5. Размер на безвъзмездната финансова помощ по мярката: **780000** лева.

Допустими разходи

Допустимите разходи се определят на база на изискванията на Глава 5 , Раздел I от ЗУСЕСИФ, приложимите подзаконовни нормативни актове и национално законодателство и разпоредбите на Регламент(ЕС)№1303/2013г. за определяне на общоприложими разпоредби за Европейския фонд за регионално развитие, Европейския социален фонд, Кохезионния фонд, Европейския земеделски фонд за развитие на селските райони, Европейския фонд за морско дело и рибарство и за определяне на общи разпоредби за Европейския фонд за регионално развитие, Европейския социален фонд, Кохезионния фонд и Европейския фонд за морско дело и рибарство, и за отмяна на Регламент(ЕО) №1083/2006 на Съвета.

Съгласно чл.57, ал.1 от ЗУСЕСИФ разходите се считат за допустими, ако са на лице едновременно следните условия:

Разходите са за дейности, съответстващи на критериите за подбор на операции и се извършват от допустими бенефициенти съгласно съответната програма по чл. 3, ал. 2;

Разходите попадат във включени в документите по чл.26, ал.1 и в одобрения проект категории разходи;

Разходите са за реално доставени продукти и извършени услуги и строителни дейности;

Разходите са извършени законосъобразно съгласно приложимото право на Европейския съюз и българското законодателство;

Разходите са отразени в счетоводната документация на бенефициента чрез отделни счетоводни аналитични сметки или в отделна счетоводна система;

За направените разходи е налична одитна следа съгласно минималните изисквания на чл.25 от Делегиран регламент (ЕС)№480/2014 на Комисията от 3 март 2014г. за допълнение на Регламент (ЕС) №1303/2013 на Европейския парламент и на Съвета за определяне на общо приложими разпоредби за Европейския фонд за регионално развитие, Европейския социален фонд, Кохезионния фонд, Европейския земеделски фонд за развитие на селските райони и Европейския фонд за морско дело и рибарство и за определяне на общи разпоредби за Европейския фонд за регионално развитие, Европейския социален фонд, Кохезионния фонд и Европейския фонд за морско дело и рибарство(ОВ, L138/5 от 13 май 2014г.) и са спазени изискванията за съхраняване на документите съгласно чл. 140 от Регламент (ЕС) №1303/2013;

Разходите са съобразени с приложимите правила за предоставяне на държавни помощи.

Доколкото друго не е предвидено, разходите са допустими, ако са платени в срока за допустимост на разходите за съответния програмен период.

Допустими по мярката са следните видове разходи:

Елемент „Инвестиции“

Разходи за придобиване на машини, съоръжения и оборудване, представляващи дълготрайни материални активи, необходими за изпълнение на дейностите;

Разходи за придобиване на дълготрайни нематериални активи /включително и разходи за разработване на софтуер/, необходими за изпълнение на дейностите по проекта;

Елемент „Услуги“

Разходи за консултантски услуги /например: разходи за консултиране, подпомагане и обучение в следните области- трансфер на знания; придобиване, защита и експлоатация на нематериални активи; в използване на стандарти и правилата, които ги уреждат/

Разходи за помощни услуги в подкрепа на иновациите /например разходи за осигуряване на бази данни, библиотеки, пазарни проучвания, лаборатории, етикети за качество, изпитване и сертифициране с цел разработване на по-ефективни процеси, продукти или услуги/.

Мерката, ще се изпълнява в съответствие с правилата за минимална помощ (правилото de minimis) по смисъла на Регламент (ЕС) № 1407/2013 на Комисията от 18 декември 2013 г. относно прилагането на членове 107 и 108 от Договора за функционирането на Европейския съюз към помощта de minimis, публикуван в Официален вестник на ЕС L 352 от 24.12.2013 г.

Максималният размер на помощта по режим de minimis, за която се кандидатства заедно с другите получени минимални помощи, не може да надхвърля левовата равностойност на 200 000 евро и съответно левовата равностойност на 100 000 евро в случай на едно и също предприятие, което осъществява шосейни товарни превози за чужда сметка за период от три бюджетни години.

Очакван принос

Очакваният принос на мярката се изразява в нарастване на дела на предприятията, на територията на МИГ, които самостоятелно разработват, внедряват и разпространяват иновации, в резултат на което ще се повиши иновационният им капацитет и конкурентоспособност. В резултат се очаква засилване на иновационната им дейност чрез стимулиране на инвестициите в Научно-изследователска и развойна дейност (НИРД) и увеличаване на инвестициите в продукти, процесни, маркетингови и/или организационни иновации.

трансфер на знания и технологии на местно ниво чрез инвестиции за повишаване на капацитета на МСП за пазарно развитие и производителността на труда на тези територии;

насърчаване на иновационната активност, разработването и внедряването на иновации от и на тези територии, както и насърчаване на частните инвестиции в научни изследвания и иновации;

подобряване на достъпа до финансиране на МСП и насърчаване създаването на нови устойчиви предприятия, които да осигуряват заетост на местното население и възможности за повишаване на доходите му.

Критерии за оценка на проектите и тежест на показателите	
1. В случай на разработване на продуктова и/или производствена иновация	
Критерии	Брой точки ¹⁰
I. Иновативност и пазарна приложимост на разработваната иновация	20
1. Новост на разработваната иновация	8
2. Пазарна приложимост и жизнеспособност на разработваната иновация	12
II. Иновативен капацитет на екипа на кандидата и степен на техническа готовност	20
1. Опит на екипа на кандидата в изпълнението на сходни дейности	4
2. Образователно-квалификационно ниво на екипа на кандидата	4
3. Придобити права по интелектуална собственост от кандидата, управителя и/или съдружниците	4
4. Начин на разработване на иновацията (от кандидата и/или чрез използване на външни услуги)	4
5. Степен на техническа готовност за разработване на иновацията	4
III. Приоритизиране на проекти	10
1. Регионална специализация съгласно ИСИС	4
2. Подкрепа за еко-иновации ¹¹	6
IV. Реалистичност на разходите и плана за действие по проекта	10
1. Реалистичност на разходите по проекта	3
2. Реалистичност на плана за действие по проекта	3
3. Проектното предложение осигурява устойчивост на резултатите и ефект от изпълнението на проекта, вкл. към стратегията за местно развитие	4
V. Допълнителни специфични критерии към СМР, определени от МИГ/МИРГ	40 ¹²
1. Проектът допринася за използване на потенциала на територията за развитие на медицински и лечебен туризъм.	10
2. Проектът допринася за създаване и/или прилагане на алтернативни форми на туризъм основани на културния и природен потенциал на региона.	10
3.1. Проектът допринася за създаване на допълнителна заетост. – бт.	
3.2. Проектът допринася за създаване на допълнителна заетост за жени и/или представители на уязвими и малцинствени групи. ¹³ – 8т.	8
4. Проектът има положително въздействие върху околната среда.	6
5. Проектът допринася за подобряване на енергийната ефективност.	6
Максимален брой точки	100

¹⁰Тежестта на критериите в рамките на всеки обособен раздел се определят от МИГ/МИРГ в изпълнение на заложените цели и приоритети в стратегията за местно развитие.

¹¹Еко-иновациите се определят като всяка форма на иновация, в резултат на която е налице, или е насочена към значителен и видим напредък към целта за устойчиво развитие чрез намаляване на

2. В случай на внедряване на продуктова и/или производствена иновация

Критерии	Брой ¹⁴ Точки
I. Иновативност и пазарна приложимост на подкрепяната иновация	15
1. Степен на защита на подкрепяната по проекта иновация	3
2. Новост на подкрепяната иновация	4
3. Пазарна приложимост и жизнеспособност на иновацията	5
4. Подкрепяната по проекта иновация е резултат от съвместна дейност между кандидата и научна организация или собствена за кандидата дейност	3
II. Иновативен капацитет и финансова стабилност на кандидата	15
1. Опит на кандидата в изпълнението на дейности, сходни с дейностите, за които се кандидатства (съгласно Справката за иновационна дейност на предприятието през последните три финансови години, подавана към НСИ)	3
2. Предприятия, занимаващи се с научно-изследователска и развойна дейност (НИРД) – средно за последните три финансови години	3
3. Претеглен марж на печалбата за последните три финансови години	3
4. Претеглена брутна добавена стойност за последните три финансови години	3
5. Претеглен коефициент на рентабилност на активите за последните три финансови години	3
III. Конкуренетоспособност на предприятието в резултат на изпълнението на проекта (прогнозни данни)	12
1. Вътрешна норма на възвръщаемост (IRR)	3
2. Дисконтиран срок за откупуване на инвестициите (DPP)	3
3. Нарастване на производителността на предприятието вследствие на изпълнението на проекта	3
4. Нарастване на нетните приходи от продажби/Обща стойност на проекта	3
IV. Приоритизиране на проекти	8
1. Регионална специализация съгласно ИСИС	5
2. Подкрепа за еко-иновации	3
V. Реалистичност на разходите по проекта	10
1. Реалистичност на разходите по проекта	3
2. Реалистичност на плана за действие по проекта	3

въздействието върху околната среда, повишаване на устойчивостта към натиска върху околната среда или постигане на по-ефективно и отговорно използване на природните ресурси.

¹²МИГ/МИРГ определя специфичните критерии за приоритизиране на проектите в изпълнение на заложените цели и приоритети така, че да не надвишават 40% от общия брой точки.

¹³ Представители на уязвими и малцинствени групи - безработни лица без специалност и без образование (основно или по-ниско) и/или трайно безработни, на младежите до 29 години, които започват трудовата си реализация и на лицата над 54 години, които са към края на трудовата си дейност, роми.

3. Проектното предложение осигурява устойчивост на резултатите и ефект от изпълнението на проекта, вкл. към стратегията за местно развитие	4
VI. Допълнителни специфични критерии към СМР определени от МИГ/МИРГ	40¹⁵
1. Проектът допринася за използване на потенциала на територията за развитие на медицински и лечебен туризъм.	10
2. Проектът допринася за създаване и/или прилагане на алтернативни форми на туризъм (екологичен, културен и др.) основани на културния и природен потенциал на региона.	10
3.1. Проектът допринася за създаване на допълнителна заетост. – 6т.	8
3.2. Проектът допринася за създаване на допълнителна заетост за жени и/или представители на уязвими и малцинствени групи. ¹⁶ – 8т.	
4. Проектът има положително въздействие върху околната среда.	6
5. Проектът допринася за подобряване на енергийната ефективност.	6
Максимален брой точки	100

Мярка 2 ОПИК Капацитет за растеж на МСП

Цели на мярката

Целта е повишаване капацитета на МСП за пазарно развитие, повишаване производителността на труда и намаляване на енергоемкостта и ресурсоемкостта на производството.

Мярката адресира СЦ 2 „Развитие на неземеделски дейности и създаване на устойчиви МСП на територията на МИГ“ от Приоритет 1 „Развитие и стимулиране на устойчив бизнес“ от Стратегията за ВОМР на МИГ Каварна-Шабла.

Мярката е пряко насочена към Специфична цел „Повишаване на производителността и експортния потенциал на българските МСП.“ на Инвестиционен приоритет „Капацитет за растеж на МСП“ от приоритетна ос 2 „Предприемачество и капацитет за растеж на МСП“, допринасяща за постигане на тематична цел 3 „Повишаване на конкурентоспособността на местните икономики и възможности за създаване на местен бизнес, вкл. чрез диверсификация и алтернативни дейности” от ОПИК.

Идентифицирани проблеми, които мярката адресира

На територията на МИГ функционират малко на брой неземеделски малки и средни предприятия, но те осигуряват значителна част от заетостта във формалния сектор, поради което тяхното устойчиво развитие е от съществено значение за местното социално икономическо развитие. Малките и средни фирми на територията оперират с секторите производството на облекло, мебели и производство на хляб и хлебни изделия, производство на товарни кофи за багери и товарачи, производство на електрически съоръжения и др. Предизвикателства, пред които са изправени тези предприятия са различни: високи производствени разходи, морално остарели технологии, недостатъчен производствен капацитет, в някои случаи по-ниско качество на произвежданите продукти. Всичко това ограничава пазарната им конкурентно способност, като от друга страна

¹⁴Тежестта на критериите в рамките на всеки обособен раздел се определят от МИГ/МИРГ в изпълнение на заложените цели и приоритети в стратегията за местно развитие.

предприятията нямат достатъчно финансов ресурс за разрешаване на тези проблеми. С помощта на финансовата подкрепа по мярката се очаква МСП да внедрят технологии за подобряване на производствения процес, да постигнат по-висока производителност, намаляване на производствените разходи и оптимизиране на производствената верига, съответно повишаване на добавената стойност, което да подобри пазарното им присъствие и да създаде потенциал за експорт и да подкрепи устойчивостта им. В средносрочен план мярката ще допринесе за запазване и създаване на работни места и ще способства за задържане на местното население и устойчивия растеж на местната икономика.

Обхват на подпомагане

Географски: На територията на действие на МИГ Каварна – Шабла.

Допустими кандидати

Целева група

МСП, търговци по смисъла на Търговския закон или Закона за кооперациите, опериращи в следните сектори изведени като приоритетни според НСНМСП и идентифицирани в анализа за територията на МИГ:

Високотехнологични и средно високотехнологични промишлени производства: С27, С28, С29, С30;

Интензивни на знание услуги: J62, J63;

Нискотехнологични и средно нискотехнологични промишлени производства: С10, С11, С13, С14, С15, С16, С17, С18, С19, С22, С23, С24, С25, С31, С32, С33;

Типове бенефициенти:

съществуващи МСП според НСНМСП

Финансови параметри

1. Минимален размер на БФП за проект: не по-малко от **30 000** лв.
2. Максималният размер на допустимите разходи за проект; е до левовата равностойност на **200 000** евро.
3. Интензитет на финансовата помощ: Максималният интензитет на помощта е до **90 %** от общата

¹⁵МИГ/МИРГ определя специфичните критерии за приоритизиране на проектите в изпълнение на заложените цели и приоритети така, че да не надвишават 40% от общия брой точки.

¹⁶ Представители на уязвими и малцинствени групи - безработни лица без специалност и без образование (основно или по-ниско) и/или трайно безработни, на младежите до 29 години, които започват трудовата си реализация и на лицата над 54 години, които са към края на трудовата си дейност, роми.

¹⁷Тежестта на критериите в рамките на всеки обособен раздел се определят от МИГ/МИРГ в изпълнение на заложените цели и приоритети в стратегията за местно развитие.

¹⁸При изчисляване на показателите по този раздел следва да се има предвид последната приключила година, N, N+1, N+2 и N+3 са прогнозни години, при които N е годината на приключване изпълнението на договора/проекта.

¹⁹Вътрешна норма на възвръщаемост се изчислява чрез стандартна функция на Excel (fn IRR).

²⁰Съгласно Насоки за интеграция на политиката по околна среда и политиката по изменение на климата в Европейските структурни и инвестиционни фондове – фаза Изпълнение на Споразумението за партньорство и програмите в периода 2014 – 2020 г.

²¹МИГ/МИРГ определя специфичните критерии за приоритизиране на проектите в изпълнение на заложените цели и приоритети така, че да не надвишават 40% от общия брой точки.

²² Представители на уязвими и малцинствени групи - безработни лица без специалност и без образование (основно или по-ниско) и/или трайно безработни, на младежите до 29 години, които започват трудовата си реализация и на лицата над 54 години, които са към края на трудовата си дейност, роми.

стойност на допустимите разходи.

4.Размер на финансовата помощ по мярката– **1175000** лв.

Допустими дейности

Допустими са дейности за:

- 1/ подобряване на производствените процеси
 - 2/добавяне на нови характеристики или подобряване на съществуващите продукти и услуги,
 - 3/ разнообразяване на асортимента от продукти и услуги на предприятията
 - 4/внедряване на нови технологии за подобряване на ресурсната ефективност и ефикасност в производствения процес,
- представляващи инвестиции в материални и нематериални активи, свързани със създаване на нов стопански субект, разширяване капацитета на съществуващ стопански субект

Допустими разходи:

Допустимите разходи се определят на база на изискванията на Глава 5, Раздел I от ЗУСЕСИФ, приложимите подзаконовни нормативни актове и национално законодателство и разпоредбите на Регламент (ЕС) № 1303/2013 г. за определяне на общо приложими разпоредби за Европейския фонд за регионално развитие, Европейския социален фонд, Кохезионния фонд, Европейския земеделски фонд за развитие на селските райони и Европейския фонд за морско дело и рибарство и за определяне на общи разпоредби за Европейския фонд за регионално развитие, Европейския социален фонд, Кохезионния фонд и Европейския фонд за морско дело и рибарство, и за отмяна на Регламент (ЕО) № 1083/2006 на Съвета.

Съгласно чл. 57, ал. 1 от ЗУСЕСИФ разходите се считат за допустими, ако са налице едновременно следните условия:

1. разходите са за дейности, съответстващи на критериите за подбор на операции и се извършват от допустими бенефициенти съгласно съответната програма по чл. 3, ал. 2;
 2. разходите попадат във включени в документите по чл. 26, ал. 1 и в одобрения проект категории разходи;
 3. разходите са за реално доставени продукти, извършени услуги и строителни дейности;
 4. разходите са извършени законосъобразно съгласно приложимото право на Европейския съюз и българското законодателство;
 5. разходите са отразени в счетоводната документация на бенефициента чрез отделни счетоводни аналитични сметки или в отделна счетоводна система;
 6. за направените разходи е налична одитна следа съгласно минималните изисквания на чл. 25 от Делегиран регламент (ЕС) № 480/2014 на Комисията от 3 март 2014 г. за допълнение на Регламент (ЕС) № 1303/2013 на Европейския парламент и на Съвета за определяне на общоприложими разпоредби за Европейския фонд за регионално развитие, Европейския социален фонд, Кохезионния фонд, Европейския земеделски фонд за развитие на селските райони и Европейския фонд за морско дело и рибарство и за определяне на общи разпоредби за Европейския фонд за регионално развитие, Европейския социален фонд, Кохезионния фонд и Европейския фонд за морско дело и рибарство (ОВ, L 138/5 от 13 май 2014 г.) и са спазени изискванията за съхраняване на документите съгласно чл. 140 от Регламент (ЕС) № 1303/2013;
 7. разходите са съобразени с приложимите правила за предоставяне на държавни помощи.
- Доколкото друго не е предвидено, разходите са допустими, ако са платени в срока за допустимост на разходите за съответния програмен период.

Разходите могат да бъдат за инвестиции в материални и нематериални активи, за услуги, за закупуване на софтуер, включително чрез финансов лизинг; за ноу-хау, придобиване на патентни права и лицензи, за регистрация на търговски марки и процеси, необходими за изготвяне и изпълнение на проекта.

Мярката, ще се изпълняват в съответствие с правилата за минимална помощ (правилото de minimis) по смисъла на Регламент (ЕС) № 1407/2013 на Комисията от 18 декември 2013 г. относно прилагането на членове 107 и 108 от Договора за функционирането на Европейския съюз към помощта de minimis, публикуван в Официален вестник на ЕС L 352 от 24.12.2013 г. Максималният размер на помощта по режим de minimis, за която се кандидатства заедно с другите получени минимални помощи, не може да надхвърля левовата равностойност на 200 000 евро и съответно левовата равностойност на 100 000 евро в случай на едно и също предприятие, което осъществява шосейни товарни превози за чужда сметка за период от три бюджетни години.

Недопустими разходи

На основание на чл. 57, ал. 2 от ЗУСЕСИФ не са допустими разходи за проекти или дейности, които са физически завършени или изцяло осъществени преди подаването на формуляра за кандидатстване от бенефициента, независимо дали всички свързани плащания са извършени от него.

В рамките на избраните мерки няма да бъдат подкрепяни дейности, финансирани по друг проект, програма или каквато и да е друга финансова схема, произлизаща от националния бюджет, бюджета на Общността или друга донорска програма, като проверката ще се извършва на ниво индивидуален проект.

Очакван принос

Очаква се мярката да допринесе за подобряване на конкурентоспособността и създаване на потенциал за експорт и като резултат – подобряване на пазарното присъствие на МСП на територията на МИГ - чрез внедрени технологии за подобряване на производствения процес, постигане на по-висока производителност, намаляване на производствените разходи и оптимизиране на производствената верига, съответно повишаване на добавената стойност и активно включване във всички етапи на веригата за добавяне на стойност.

Критерии за оценка на проектите и тежест на показателите

Подборът на проекти към стратегии за местно развитие при прилагане на ВOMP се определя в Закона за управление на средствата от Европейските структурни и инвестиционни фондове и в нормативния акт по чл. 28, ал. 1, т. 2 на Закона за управление на средствата от Европейските структурни и инвестиционни фондове.

На основата на анализа и идентифицираните нужди за развитие на територията, а именно нуждата от осигуряване на повече работни места, МИГ определя следния специфичен критерии:

Критерии	Брой 17 точки
I. Икономическа и финансова стабилност на кандидата преди изпълнение на проекта	19
1. Коефициент на рентабилност на печалбата преди лихви, данъци и амортизации – EBITDA за три финансови години	6
2. Производителност на кандидата за три финансови години	3
3. Приходи от износ за три финансови години	3

4. Съпоставимост между средната стойност на ЕБИТДА за три финансови години на кандидата и стойността на заявените общи допустими разходи по проекта	5
5. Коефициент на задлъжнялост спрямо последната финансова година	2
II. Капацитет на кандидата в инвестиционни проекти и управление	6
1. Инвестиционна дейност на кандидата за последните три финансови години	3
2. Внедрени машини/стандарти/системи за управление	3
III. Ефект от изпълнението на проекта¹⁸	10
1. Вътрешна норма на възвръщаемост ¹⁹ (N, N+1, N+2, N+3)	2
2. Нарастване на производителността (N+1, N+2, N+3)	3
3. Изменение на средните генерирани приходи от износ вследствие на инвестицията по проекта (N+1, N+2, N+3)	2
4. Повишаване на ефективността на производствените разходи (N+1, N+2, N+3)	3
IV. Приоритизиране на проекти	15
1. Тематично приоритизиране в областите на ИСИС	3
2. Инвестиции за опазване на околната среда, вкл. такива, които допринасят за смекчаване на последиците от изменението на климата ²⁰ и приспособяване към тях	5
3. Устойчиво развитие	7
V. Бюджет и ефективност на разходите	10
1. Реалистичност на разходите по проекта	2
2. Реалистичност на плана за действие по проекта	2
3. Проектното предложение осигурява устойчивост на резултатите и ефект от изпълнението на проекта, вкл. към стратегията за местно развитие	6
VI. Допълнителни специфични критерии към СМР определени от МИГ/МИРГ	40²¹
1. Проектът ще допринесе за повишаване експортния потенциал на бенефициента.	8
2. Проектът допринася за подобряване на енергийната ефективност.	7
3.1. Проектът ще допринесе за създаване на допълнителна заетост. – 6т.	8
3.2. Проектът допринесе за създаване на допълнителна заетост за жени и/или представители на уязвими и малцинствени групи. ²² – 8т.	
4. Проектът има положително въздействие върху околната среда.	7
5. Проектът ще създаде заетост извън общинските центрове.	5
6. Разработената иновация може, да е приложи и от други МСП на територията на МИГ –Каварна Шабла	5
Максимален брой точки	100
ОПНОИР 2014 - 2020 г. (ЕСФ)	неприложимо
ПМДР (ЕФМДР)	неприложимо
6. Финансов план:	
6.1. Индикативно разпределение на средствата по програми/фондове и по мерки:	

(не повече от 2 страници)			
Код на мярката	Име на мярката	Общо за периода на стратегията	
		лева	%
	Мерки, финансирани от ПРСР 2014 - 2020 г. (ЕЗФРСР)	2 933 000	
4.1	Подкрепа за инвестиции в земеделски стопанства	610 000	11,2
6.4	Подкрепа за инвестиции в установяването и развитието на неселскостопански дейности	1 175 000	21,5
7.2	Подкрепа за инвестиции в създаването, подобряването или разширяването на всички видове малка по мащаби инфраструктура, включително инвестиции в енергия от възобновяеми източници и спестяване на енергия	580 000	10,6
7.5	Подкрепа за публично ползване в инфраструктура за отдих, туристическа информация и малка по мащаб туристическа инфраструктура	285 000	5,2
7.6	Проучвания и инвестиции, свързани с поддържане, възстановяване и на културното и природното наследство на селата	90 000	1,6
	Мерки, които не са част от ПРСР 2014 - 2020 г. , но са включени в Регламент (ЕС) № 1305/2013 (финансирани от ЕЗФРСР)		
	Мерки, извън обхвата на мерките от Регламент (ЕС) № 1305/2013, но съответстващи на целите на регламента (финансирани от ЕЗФРСР)		
100	Съхраняване и популяризиране културно-историческо и природно наследство в подкрепа на повишаване атрактивността и просперитета на територията на МИГ Каварна-Шабла	193 000	3,5
	Мерки, финансирани от ОПОС (ЕФРР)	183 427	
	Подобряване на природозащитното състояние на видове от мрежата Натура 2000 чрез подхода ВОМР	183 427	3,4
	Мерки, финансирани от ОПНОИР 2014 - 2020 г. (ЕСФ)		
	Мерки, финансирани от ОПРЧР (ЕСФ)	391000	
1 ОПРЧР	Достъп до заетост и обучение на търсещите работа лица	391 000	7,2
	Мерки, финансирани от ОПИК (ЕФРР)	1 955 000	
1 ОПИК	Технологично развитие и иновации	780 000	14,3
2 ОПИК	Капацитет за растеж на МСП	1 175 000	21,5

	Мерки, финансирани от ПМДР (ЕФМДР)		
	ОБЩОЗА ПРОЕКТИ КЪМ СТРАТЕГИЯТА ЗА ВОМР:	5 462 427	100 %
	Текущи разходи и популяризиране на стратегия за водено от общностите местно развитие(25 на сто от общите публични разходи от ЕЗФРСР, включващи разходите по подмярка 19.2 и подмярка 19.4)	977 000	24,9%

6.2. Финансова обосновка на бюджета и разпределението на средствата по програми и по мерки:
(не повече от 2 страници)

Планираният бюджет по мерки и програми на Стратегията отразява потребностите за подкрепа на целевата територия в избраните приоритетни области и капацитета на потенциалните бенефициенти да разработват, изпълняват и съ-финансират проекти.

Бюджетът за СВОМР на МИГ Каварна – Шабла е в размер на 5462427 лева, като най голям дял в него има ПРСР – 54%, следвана от ОПИК – 36%, ОРРЧР – 7% и ОПОС - 3%.



Като цяло от проведено в рамките на проекта анкетното проучване сред населението, за визията за развитие територията, като отрасли с най-голямо значение за развитие на икономиката и населението бяха посочени селското стопанство и туризма. От анкетното проучване на нагласите на земеделските производители и микропредприятията за намеренията им за програмния период до 2020г се очерта следното:

преобладаващата част земеделски производители имат намерение да развиват неселскостопански дейности, основно свързани с предлагане на селски туризъм.

анкетираните микропредприятия също се насочват към развиване на туризъм и свързаните с него дейности и услуги.

Поради тази причина основната част от ресурса по ПРСР е насочен към мярка 6.4 „Подкрепа за инвестиции в установяването и развитието на неселскостопански

дейности“ – 40%, следвана от

мярка 4.1 „Подкрепа за инвестиции в земеделски стопанства“ – 21% от бюджета от ПРСР. Разпределението по останалите мерки е следното:

мярка 7.2 „Подкрепа за инвестиции в създаването, подобряването или разширяването на всички видове малка по мащаби инфраструктура, включително инвестиции в енергия от възобновяеми източници и спестяване на енергия“ – 20%. Дейностите по тази мярка са от съществена важност за повишаване на качеството на живот чрез подобряване на жизнената среда и предлагане на услуги за населението свързани със свободното време, култура и спорт, затова средствата са с третия по големина дял от финансовия ресурс предоставен от ПРСР.

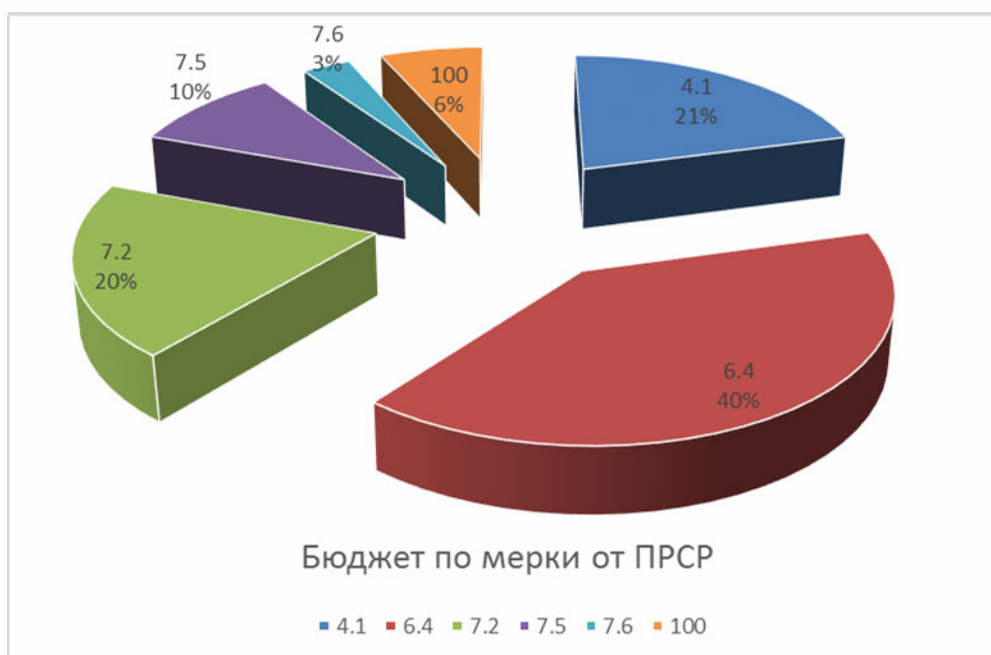
мярка 7.5 „Подкрепа за публично ползване в инфраструктура за отдих, туристическа информация и малка по мащаб туристическа инфраструктура“ – 10%;

мярка 7.6 „Проучвания и инвестиции, свързани с поддържане, възстановяване и на културното и природното наследство на селата“ – 3%;

мярка 100 „Съхраняване и популяризиране културно-историческо и природно наследство в подкрепа на повишаване атрактивността и просперитета на територията на МИГ Каварна-Шабла“ – 6%. Мярката не е с голям дял, но е иновативна по своята същност като цели създаване на териториална идентичност и подкрепа за инициативи и събития, с потенциал за привличане на туристи и подкрепа на туризма.

Проучването показва, че като цяло интереса на потенциалните бенефициенти многократно надхвърля помощта, която може да получи СВОМР от ПРСР.

Финансовия ресурс по ОПИК е разпределен между две мерки: Мярка 1 ОПИК „Технологично развитие и иновации“ – 39,9% и Мярка 2 ОПИК „Капацитет за растеж на МСП“ – 60,1% . По втората мярка е заделен по-голям ресурс поради по-голям заявен интерес от страна на МСП от територията.



7. План за действие, показващ как целите са превърнати в действия:
(не повече от 4 страници)

Планът за действие на МИГ Каварна - Шабла за превръщане на целите в действия включва няколко взаимосвързани етапа, подредени във времева последователност. Реализацията на целите на стратегията за водено от общностите местно развитие започва със сключване на договор за нейното финансиране.

Първият етап на превръщане на целите в действия включва официално стартиране на работата на екипа и ефективно планиране на работата. В съответствие с изискванията на нормативната уредба, екипът на МИГ ще подготви и представи на УО на ПРСР заявление за одобрение на планирани дейности и разходи по подмярка 19.4. Следващата стъпка е изпълнение на всички административни процедури по реализация на стратегията за водено от общностите местно развитие - информационни кампании, консултации, обучения, организация на документооборота и др. Информационните кампании имат за цел да информират населението от територията на МИГ за началото на изпълнение на стратегията за водено от общностите местно развитие и възможностите, които тя предлага за развитие на бизнеса. Консултациите ще подпомогнат усилията на потенциалните бенефициенти за обсъждане на идеите за кандидатстване по СВОМР, които имат и за изготвяне на проектни предложения. Обученията ще бъдат насочени към повишаване на административния капацитет на МИГ и също така към придобиване на умения относно подготовката и изпълнението на проекти от страна на заинтересованите страни от територията на МИГ. Организацията на документооборота на МИГ е от основно значение за успешното прилагане на стратегията за ВОМР, тъй като ще осигурява прозрачност и проследимост на прилагане на процедурите за работа на всички звена на МИГ и ще документира всички процеси, свързани с изпълнението на стратегията. Документацията на МИГ ще осигурява необходимата база данни за взимане на правилни управленски решения от страна на УС и ОС на сдружението.

Вторият етап на превръщане на целите в действия обхваща откриването на приеми за проекти към стратегията за ВОМР. За целта МИГ предвижда откриване на целогодишни отворени приеми по мерки от ПРСР, с възможност за затваряне и оценка и отново откриване – до изчерпване на финансовия ресурс. През първата година се предвижда и откриване на мярката по ОПОС. За мерките по ОПРЧР се предвижда да се следи индикативната годишна програма, за да няма времево съвпадение на отваряне на приеми по едни и същи мерки. Мерките по ОПИК се предвижда да се отворят след изтичане на първата година от стартиране на СВОМР с цел по-широко полуляризиране и подготовка на потенциалните бенефициенти.

Третият етап включва оценка на проектите - организиране на работата на комисии по оценка и класиране на проектите, изпращане на резултатите на РА за последваща оценка. След потвърждение на оценката от страна на РА - МИГ участва в сключването на договори.

Четвъртият етап е свързан с проследяване изпълнението на проектите, мониторинг и контрол, посещения на място. При установяване на проблеми МИГ ще предприема корективни мерки.

Следващите дейности са хоризонтални и са свързани с мониторинга и оценката на СМР. Както е разписано в раздел 8.4, МИГ ще събира информация за изпълнението на ниво проект (продукт) и след приключване на процедурата за избор на проекти (с подписване на договор), ще се прави анализ на напредъка по съответната мярка. Освен това, всяка година ще се прави анализ на напредъка на изпълнението на всички мерки и ще се подготвя годишен доклад за УС на МИГ и за УО на ПРСР и другите ОП, като се предприемат корективни действия, ако е необходимо. На основата на този анализ ще се взимат решения за отваряне на мерките, включително и за тематични приеми и др.

Дейностите по Оценката на изпълнението на СМР ще започнат в началото на изпълнение на СМР. Ще бъдат конкретизирани въпроси за оценка и определени източници за информация, за ефективността на изпълнението и други. Предвижда се обучение за екипа на МИГ и УС и партньорите за извършване на самооценка.

Оценката на процеса за прилагане ще се извършва чрез тематични прегледи на отделни аспекти на прилагането и първоначалните резултати. Предвижда се през 2019 да се проведе задълбочено проучване на първоначалните резултати от изпълнението на цялата стратегия, което да послужи и за Стратегическата оценка на ПРСР 2014-2020, планирана за 2019 г.

Окончателната оценка ще се проведе в края на изпълнението на СМР най-малко 6 месеца след приключване дейностите по проектите, като подготовката за това ще започне значително по-рано.

8. Описание на уредбата за управлението и мониторинга на стратегията, която показва капацитета на местната инициативна група да изпълни стратегията, и описание на специфичната уредба относно оценката:

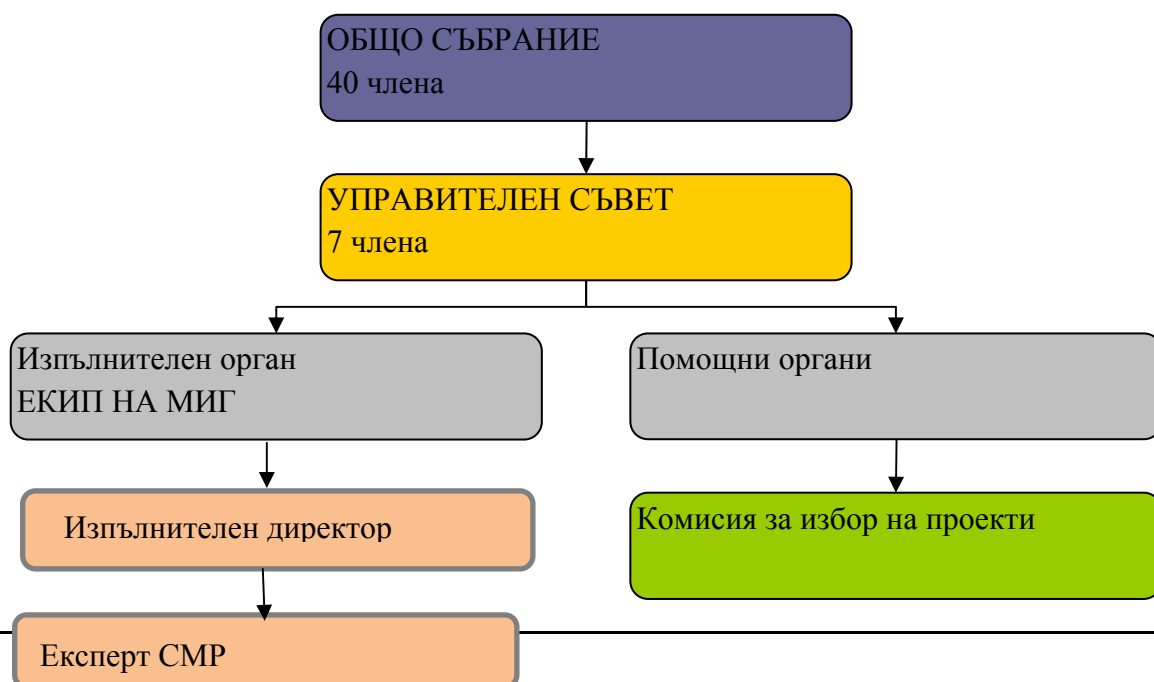
(не повече от 12 страници)

8.1. Организационна структура на МИГ:

- организационна структура/схема.

Органограма на МИГ Каварна- Шабла

Органограма на МИГ Каварна – Шабла



8.2. Управление на МИГ:

- органи за управление и контрол;

СНЦ МИГ Каварна-Шабла е сдружение с нестопанска цел, регистрирано по ЗЮЛНЦ с дейност в обществена полза. Седалището на МИГ Каварна – Шабла е в гр. Каварна. Общото събрание /ОС/ е върховен орган за управление на сдружението и се състои от всички негови членове. Към датата на кандидатстване по реда на ПМС 161 за прилагане на подмярка 19.2. „Прилагане на операции в рамките на стратегии за водено от общностите местно развитие“ на мярка 19 „Водено от общностите местно развитие“ от ПРСР 2014-2020г., членовете на МИГ Каварна-Шабла са 40 юридически и физически лица. В Партньорството в МИГ влизат представители на различни заинтересовани страни от местната общност: кметовете на двете общини, като представители на местната власт; 5 земеделските производители; 12 представители на микропредприятия /търговия, услуги, туризъм/; групата на МСП е с 2; представители; читалища – 6; НПО от различни сфери на дейност /екология, туризъм, младежки дейности, изкуство, спортни дейности, социални дейности/-9 ; 1- представител на уязвими групи /безработни, ниско образовани/; 1- представител на ромски етнос; 2 физически лица.

Идентифицираните в анализа заинтересовани страни имат 82% представителство в общото събрание на сдружението. Представителите на публичния сектор съставляват 5% от имащите право на глас в общото събрание, представителите на стопанския сектор – 47,5% и на нестопанския сектор 47,5%. Всички физически лица, членове на общото събрание на сдружението имат постоянен адрес на територията на МИГ, а юридическите лица – седалище. Правомощията на общото събрание са указани в чл.38 от Устава на сдружението.

Управителният съвет на МИГ Каварна- Шабла е постоянно действащ орган за управление на Сдружението. Състои се от 7 юридически лица (1 председател, 1 заместник-председател и 5 членове) със седалища на територията на действие на МИГ, избрани с мандат от пет години.

Идентифицираните в анализа заинтересовани страни са представени в УС по следния начин: 1 представител на земеделските производители, 2 представители на микропредприятията /в сектор услуги и туризъм/, 1 представител на читалищата, 1 представител на НПО и 2 представители на публичния сектор /на общини Каварна и Шабла/. Представителите на стопанския сектор в УС съставлява 43% от имащите право на глас, на нестопанския 28% и на публичния – 28%.

Правомощията на УС, свързани с управление на Стратегията за местно развитие са указани в чл.50 на Устава на сдружението. УС взема решение за образуване помощен орган – Комисия за избор на проекти ,съгласно изискванията на ПМС 161/2016Г.

Изпълнителен орган за прилагане СВОМР е екип на МИГ, който се състои от изпълнителен директор и експерт СМР.Изискванията, на които трябва да отговаря екипа на МИГ за разписани в ПМС 161/2016Г.

- описание на позициите и изискванията към изпълнителния директор и персонала.

Основните отговорности и задължения на екипа са в съответствие с ПМС 161/2016г Оперативното ръководство по прилагане на Стратегията за ВОМР се осъществява от изпълнителния директор на

МИГ Каварна-Шабла, който управлява екипа на МИГ. Минималните изисквания за заемане на длъжността, са посочени в Устава на сдружението чл.59 . Изпълнителния директор се избира и назначава от ОС и да отговаря на следните изисквания :висше образование; професионален стаж от 5 години, минимум 2 г. управленски опит, опит в реализиране на проект, програма или стратегия със стойност над 100 хиляди лева, финансирани от ЕС или от други международни донори. Изпълнителният директор:организира изпълнението на стратегията за местно развитие, прилага процедури и правила, одобрени от УО на съответните програми и такива, включени в договора за финансиране изпълнението на стратегията за местно развитие с УО на ПРСР, като гарантира интересите на местната общност, както са представени в настоящата стратегия; ръководи цялостната дейност на сдружението; изпълнява решенията на УС; насочва дейността за постигане на приоритетите и специфичните цели на СМР; подписва финансови и административно управленски документи, договори; изпълнява задълженията към държавния бюджет.

Експертът по прилагане на стратегията за ВОМР трябва да отговаря на следните изисквания: даима завършено висше образование; общ професионален стаж най-малко две години; наличие на опит в реализиране на проекти в целия проектен цикъл, включително подготовка, мониторинг и оценка. Експертът по прилагане на стратегията: информира, консултира и подпомага подготовката на проекти на потенциалните кандидати; подпомага подготовката на покани за подбор на проекти; създава и поддържа база данни; извършва административна проверка/техническа оценка и мониторинг на проектите; извършва посещения на място с цел оказване на текуща подкрепа на бенефициентите; подпомага одобрените кандидати при подготовката на заявки за плащане; предоставя информация и участва в изготвянето на годишни доклади, отчети, оценки и др. При необходимост МИГ може да наеме на трудов договор и други служители, които следва да отговарят на изискванията на ПМС 161/2016г.

Сдружението има подписани предварителни споразумения за наемане по трудов договор за позициите изпълнителен директор и експерт СВОМР, представени в приложение.

Основните задачи на членовете на екипа по прилагане на СМР са включени в длъжностните характеристики за съответната позиция, представени в приложене.

8.3. Капацитет на местната инициативна група да изпълни стратегията за ВОМР:

Капацитетът на МИГ да изпълнява Стратегия за ВОМР е граден във времето, като началото е поставено с изпълнение на проект по подготвителната подмярка 431-2 „Придобиване на умения и постигане на обществена активност за потенциални местни инициативни групи в селските райони по ПРСР 2007-2013г., Договор РД 50- 184/03.06.2009г., на стойност 180000 лева.

В резултат от изпълнение на проекта на територията на община Каварна бе създадена местна инициативна група. На местно ниво бе формирано ядро от специалисти и представители на заинтересовани групи,които да фасилитират и да участват в изпълнението на стратегията в дългосрочен план. В рамките на проекта с активното участие на населението от територията бе разработена СМР по подхода Лидер, с която МИГ кандидатства за финансиране пред МЗХ, но за съжаление не получи финансиране.

Процесът по изграждане на капацитет на МИГ продължи с изпълнение на проект по подмярка 19.1 „Помощ за подготвителни дейности“ по ПРСР 2014-2020г. Проектът се изпълнява в партньорство между МИГ-Каварна и партньори от територията на община Шабла: Община Шабла, „Елпром ЕМЗ“ ООД, СНЦ „Морски клуб Портус Кария“. В рамките на проекта територията на община Шабла е действително

МИГ бе разширена с включване на община Шабла.. В общото събрание на сдружението са включени 13 нови членове, физически и юридически лица от територията на община Шабла. МИГ Каварна-Шабла проведе широка информационна кампания преди стартиране процеса по подготовка на СВOMP с участие на представители от всички населени места от двете общини. В процеса по разработване на стратегията бяха проведени серия консултативни срещи с представители на всички заинтересовани групи с цел отразяване на техните мнения, забележки, препоръки към разработвания проект на документа. Процесът приключи с конференции в двата общински центъра за представяне на стратегията за водено от общностите местно развитие. Разработената стратегия е подкрепена от 576 жители от територията.

Екипът по проекта е от експерти с голям опит в изготвяне и изпълнение на проекти, финансирани от различни донори. Те успяха в процеса по изпълнение на подготвителната подмярка 19.1 ползвайки различни канали на информация да привлекат вниманието на местното население, да ангажират местни лидери, които да подпомогнат процеса по подготовка на СВOMP и да сформират група от заинтересовани лица, които работят в посока посредством стратегията на МИГ да се разрешат част от проблемите на територията и тя да стане привлекателно място за живот.

8.4. Описание на системата за мониторинг и оценка:

Мониторинга и оценката се основават на един обобщен модел представляващ съотношението между поставените цели, вложените ресурси, извършените действия, постигнатите резултати и осъществените въздействия.

Извършването на мониторинг на СМР е процес на системно и непрекъснато събиране и анализ на информацията за хода на реализацията на СМР и постигане на поставените цели, резултати и заложените индикатори. Получената информация ще се използва за целите на управление-осъществяване на контрол и вземане на управленски решения за продължаване, изменение, допълване или прекратяване на реализацията за всеки един проект по отделно. Основната цел е да се следят и измерват постигането на целите и индикаторите по мерките на СМР в хода на тяхната реализация. В списъка на индикаторите раздел 9 са включени всички индикатори за изпълнение и резултат за съответните меркиот ПРСР, ОПОС, ОПРЧР и ОПИК и са добавени специфични индикатори за Стратегията на МИГ. Данните по индикатори за изпълнение ще се събират и включват в базата данни след договаряне на проекта, а по индикатори за резултат след заплащане.

Кандидатите и бенефициентите ще са задължени да предоставят данни по индикаторите, като във формуляра за кандидатстване и заявката за плащане ще има приложен формуляр за индикатори. Достоверността на подадената от бенефициентите информация ще се проверява от Екипа на МИГ при провеждане на посещения на място. След включване в информационната система данните ще се валидират.

Системата за мониторинг предвижда да се провежда поне едно посещение на място за оценка на напредъка на изпълнението и резултатите. При инвестиционните проекти това посещение ще се провежда в края на изпълнението и преди подаване на заявка за плащане. В случай на рискови инвестиционни проекти, мониторинг на проекта ще се провежда и по време на изпълнението. Мониторингът на проектите, които включват обучение и мерки за заетост ще се извършва поне веднъж на тримесечие по време на изпълнението на дейностите. За мониторинг на тази група проекти ще бъде разработена специална форма и указания за параметрите на проекта, които ще се

наблюдават. Мониторингът задължително ще включва посещения на място за наблюдение на дейности и срещи/интервюта с крайните бенефициенти/ползватели.

МИГ ще извършва анализ на напредъка в прилагането на Стратегията поне веднъж годишно при подготовката на Годишните доклади за отчитане изпълнението на стратегията за ВОМР.

Годишните доклади за изпълнението ще анализират напредъка в договарянето на средствата, изпълнението и разплащането на проектите и напредъка по индикаторите за мерките, дадени в Раздел 9.1.

Системата за оценка има за цел подобряване на ефикасността, ефективността и въздействието на прилагането на Стратегията чрез извършване на периодичен преглед на резултатите и напредъка към изпълнение на целите на Стратегията и разработване на препоръки и/или извличане поуки за бъдещи интервенции.

МИГ Каварна- Шабла ще приеме план за оценка, който определя целите, обхвата, тематиката, управлението и комуникацията на дейностите за оценка на стратегията за ВОМР. Отговорност за планиране на дейностите по оценка ще има изпълнителния директор на МИГ, а самата оценка ще се извършва от външни изпълнители. Планът за оценка предвижда провеждането на ежегодна тематична оценка.

По време на изпълнението е предвидена една цялостна *междинна* оценка на напредъка в изпълнението на Стратегията, която ще е насочена към оценка на първоначалните резултати, като ще се заложи тя да се проведе през 2019 г. Този срок е планиран, за да може междинната оценка, да документира напредъка и да събере информация, която се очаква да е необходима за разширения Годишен доклад за изпълнение на ПРСР през 2019 г. Междинната оценка ще включва също и оценка в изпълнението на комуникационен план, по индикатори включени в този план.

По време на изпълнението е планирано провеждането на *тематични оценки*, които да включват задълбочен преглед на отделни аспекти на изпълнението, мерки, цели или приоритети. В плана за оценка ще се разпише индикативен списък на темите на тематичните оценки, който да може да се допълва и изменя по време на прилагането. В индикативния списък ще се включат следните теми: ефективност на процеса на прилагане и административна тежест за потенциалните кандидати; резултати върху подобряване на възможностите за заетост и качеството на живот на различни възрастови групи; резултати за социалното приобщаване и намаляване на бедността; резултати за развитие на практики и модели за добро управление и участие на заинтересованите страни в развитието на територията. В плана ще се разработи методология за оценка включването на уязвимите групи. На основа на тези оценки ще бъдат поставяни цели и ще се отчита напредъкът укрепване на партньорството и включването на уязвимите групи.

Планирането и изпълнението на дейностите за мониторинг и оценка са отговорност на Екипа на МИГ. В плана за оценка ще се включат дейности за повишаване на капацитета на Екипа на МИГ и УС оценка, като в началото на изпълнението ще се предвиди обучение за системите за събиране на данни за мониторинг на изпълнението и методите за самооценканакачествотонапартньорствотоивключванетонауязвимигрупи. Резултатите от мониторинга и оценката ще бъдат широко комуникирани. Годишните доклади за изпълнението и докладите за оценка ще бъдат обсъждани на заседания на УС, общо събрание на МИГ и ще бъдат комуникирани на всички заинтересовани страни чрез публикуване на резюме на сайта на МИГ.

9. Индикатори за мониторинг и оценка:

9.1. Индикатори за цялостното прилагане на стратегията за ВОМР, включително брой създадени работни места:
(не повече от 1 страница)

Разработването на система от ключови индикатори за оценка на СМР са съобразени със съществуващите и възможни източници на информация и степента на важност за мониторинга и оценката на СМР.

Базовата стойност ще е нула за всички показатели, за да има обективна оценка на постигнатите резултати.

Източниците на информация за попълване базите данни за индикатори на мониторинга ще са финалните отчети (ако е приложимо и междинни) на бенефициентите, мониторинга и посещенията на място

Индикатори по отношение на цялостното прилагане на СВОМР				
Вид	Индикатор	Цел до 2023		Източник на информация
		Мярка	стойност	
Изходен	Брой проектни предложения, консултирани от екипа на МИГ	брой	110	База данни на МИГ, мониторинг/финални отчети
	Брой на подадените за подпомагане проектни заявления	брой	100	База данни на МИГ, мониторинг/финални отчети
	Брой на одобрените проекти	брой	95	База данни на МИГ, мониторинг/финални отчети
	Общ размер на изплатената БФП	лева	5462427	База данни на МИГ, мониторинг/финални отчети
	Брой на финансирни проектни предложения	брой	85	База данни на МИГ, мониторинг/финални отчети
	Брой подпомогнати предприятия: микро, МСП и земеделски производители	брой	45	База данни на МИГ, мониторинг/финални отчети
	Брой подпомогнати туристически дейности/ обекти .	брой	17	База данни на МИГ, мониторинг/финални отчети
	Обща площ със осъществени дейности за поддържане/ подобряване на природозащитното състояние.	ха	1563,08	База данни на МИГ, мониторинг/финални отчети
	Стойност на инвестициите БФП със съфинансиране	брой	6546177	База данни на МИГ, мониторинг/финални отчети

Резултат	Брой безработни лица квалифицирани чрез подпомогнати проекти	брой	60	База данни на МИГ, мониторинг/финални отчети
	Брой безработни лица представители на уязвими групи ²³ и/или жени квалифицирани чрез подпомогнати проекти	брой	30	База данни на МИГ, мониторинг/финални отчети
	Брой безработни лица започнали работа в резултат на подпомогнати проекти	брой	125	База данни на МИГ
	Брой безработни лица представители на уязвими групи ²⁴ и/или жени започнали работа чрез подпомогнати проекти	брой	70	База данни на МИГ
	Брой новосъздадени предприятия по проекти	брой	3	База данни на МИГ
	Брой МСП, микро предприятия и земеделски топанства въвели иновации	брой	17	База данни на МИГ
	Годишен брой на туристите, посещаващи подкрепените туристически дейности/ обекти	брой	7300	База данни на МИГ
	Брой нови туристически услуги или прояви промотиращи МИГ като туристическа дестинация	брой	10	База данни на МИГ
	Участие на жени, младежи, хора от малцинствени и уязвими групи в инициативи за опазване и популяризиране на природното и културно-историческо наследство на територията	брой	1000	База данни на МИГ

9.2. Индикатори по мерки:
(не повече от 1 страница за индикатори по мярка)

²³ Представители на уязвими и малцинствени групи - безработни лица без специалност и без образование (основно или по-ниско) и/или трайно безработни, на младежите до 29 години, които започват трудовата си реализация и на лицата над 54 години, които са към края на трудовата си дейност, роми.

²⁴ Представители на уязвими и малцинствени групи - безработни лица без специалност и без образование (основно или по-ниско) и/или трайно безработни, на младежите до 29 години, които започват трудовата си реализация и на лицата над 54 години, които са към края на трудовата си дейност, роми.

Индикатори по мярка 4.1				
Вид	Индикатор	Цел до 2020		Източник на информация
		брой	Стойност лв.	
	Брой на подадените проектни предложения	брой	25	Регистър на подадените заявления за подкрепа
	Брой на одобрените проекти	брой	20	База данни МИГ
	Брой на сключените договори	брой	17	Регистър на договорите
	Брой подпомогнати стопанства	брой	17	База данни на МИГ, мониторинг/ отчети
	Стойност на инвестициите БФП със съфинансиране	лева	1220000	База данни на МИГ, мониторинг/ отчети
	Брой на млади фермери финансирани по мярката	брой	7	База данни на МИГ, мониторинг/ отчети
Резултат	Брой създадени работни места:	брой	20	База данни на МИГ, мониторинг/ отчети
	Брой земеделски стопанства с въведени иновации	брой	5	База данни на МИГ, мониторинг/ отчети
	Брой проекти с добавена стойност към земеделски продукти	брой	4	База данни на МИГ, мониторинг/ отчети

Индикатори по мярка 6.4				
Вид	Индикатор	Цел до 2020		Източник на информация
		брой	Стойност лв	
Изходен	Брой на подадените проекти	брой	28	Регистър на подадените заявления за подкрепа
	Брой на одобрените проекти	брой	24	База данни на МИГ, мониторинг/ отчети
	Брой на сключените договори	брой	21	База данни на МИГ, мониторинг/ отчети
	Стойност на инвестициите със съфинансиране	лева	1468750	База данни на МИГ, мониторинг/ отчети
	Брой подпомогнати земеделски стопани за незем. дейности	брой	7	База данни на МИГ, мониторинг/ отчети
	Брой подпомогнати предприятия	брой	14	База данни на МИГ, мониторинг/ отчети
	Брой подпомогнати туристически дейности/ Обекти и стойност на	брой	15	База данни на МИГ, мониторинг/ отчети

	инвестицията			
Резултат	Брой създадени работни места: по пол, възраст, уязвими, малцинствени групи	брой	35	База данни на МИГ, мониторинг/ отчети
	Брой предприятия въвели иновации - нов продукт/услуга/технология	брой	10	База данни на МИГ, мониторинг/ отчети
	Брой новосъздадени предприятия	брой	3	База данни на МИГ, мониторинг/ отчети
	Годишен брой на туристите, посещаващи подкрепените туристически дейности	брой	800	База данни на МИГ, мониторинг/ отчети

Индикатори по мярка 7.2				
Вид	Индикатор	Цел до 2020		Източник на информация
		брой	Стойност лева	
Изходен	Брой на подадените проекти	брой	11	База данни на МИГ, мониторинг/ отчети
	Брой на одобрените проекти	брой	9	База данни на МИГ, мониторинг/ отчети
	Брой на финансирани проекти	брой	7	База данни на МИГ, мониторинг/ отчети
	Стойност на инвестициите	лева	580000	База данни на МИГ, мониторинг/ отчети
	Брой проекти допринасящи за подобряване на достъпа за лица с увреждания	брой	2	База данни на МИГ, мониторинг/ отчети
	Брой обекти подкрепени по мярката	брой	10	База данни на МИГ, мониторинг/ отчети
Резултат	Брой създадени работни места: по пол, възраст, уязвими, малцинствени групи	брой	3	База данни на МИГ, мониторинг/ отчети
	Население, което се ползва от одобрените услуги с разбивка по вид (деца; младежи; жени; уязвими групи)	брой	10000	База данни на МИГ, мониторинг/ отчети
	Брой обекти с подобрена енергийната ефективност чрез проекти по мярката	брой	3	База данни на МИГ, мониторинг/ отчети
	Брой населени места извън областните центрове с подобрена	брой	3	База данни на МИГ, мониторинг/ отчети

	инфраструктура			
	Брой обекти със осигурен достъп за хора с увреждания	брой	4	База данни на МИГ, мониторинг/ отчети

Индикатори по мярка 7.5

Вид	Индикатор	Цел до 2020		Източник на информация
		брой	стойност	
Изходен	Брой на подадените проекти	брой	8	Регистър на подадените заявления за подкрепа
	Брой на одобрените проекти	брой	7	База данни на МИГ, мониторинг/ отчети
	Брой сключени договори	брой	5	Регистър на договорите
	Стойност на сключените договори	лева	285000	База данни на МИГ, мониторинг/ отчети
Резултат	Брой създадени работни места: по пол, възраст, уязвими, малцинствени групи	брой	2	База данни на МИГ, мониторинг/ отчети
	Годишен брой на туристите, посещаващи подкрепените туристическите обекти	брой	7300	База данни на МИГ, мониторинг/ отчети
	Брой нови продукти или услуги представящи местните културно-исторически и природни забележителности	брой	15	База данни на МИГ, мониторинг/ отчети

Индикатори по мярка 7.6

Вид	Индикатор	Цел до 2020		Източник на информация
		брой	стойност	
Изходен	Брой на подадените проекти	брой	3	Регистър на подадените заявления за подкрепа
	Брой на одобрените проекти	брой	2	Регистър на договорите
	Стойност финансираните проекти	лева	90000	База данни на МИГ, мониторинг/ отчети
Резултат	Населени места извън общинските центрове ползващи инфраструктура подкрепена от мярката	брой	2	База данни на МИГ, мониторинг/ отчети
	Население, което се ползва от подобрената инфраструктура/по пол, възраст, уязвими групи/	брой	10000	База данни на МИГ, мониторинг/ отчети

Индикатори по мярка 100				
Вид	Индикатор	Цел до 2020		Източник на информация
		брой	стойност	
Изходен	Брой на подадените проекти	брой	26	Регистър на подадените заявления за подкрепа
	Брой на одобрените проекти	брой	24	База данни МИГ
	Брой на финансирани проекти по	брой	20	Регистър на договорите
	Стойност на сключените договори	лева	193000	База данни на МИГ, мониторинг/ отчети
	Брой инициативи за валоризиране на местното културно наследство	брой	12	База данни на МИГ, мониторинг/ отчети
	Брой инициативи за опазване и валоризиране на природното наследство	брой	10	База данни на МИГ, мониторинг/ отчети
	Брой организирани демонстрационни събития/арт събития/фестивали/изложби	брой	15	База данни на МИГ, мониторинг/ отчети
Резултат	Брой участници в проектни дейности /жени, младежи, уязвими, малцинствени групи/	брой	1000	База данни на МИГ, мониторинг/ отчети
	Брой организирани активни граждански групи за опазване и валоризиране на природното и културно-историческо наследство на територията	брой	5	База данни на МИГ, мониторинг/ отчети
	Брой посетители на организирани демонстрационни събития/арт събития/фестивали/изложби	брой	1500	База данни на МИГ, мониторинг/ отчети
	Брой събития, дейности, продукти, услуги подпомогнати по мярката с иновативен характер	брой	4	База данни на МИГ, мониторинг/ отчети
Индикатори по мярка 109 ОПОС				
Вид	Индикатор	Цел до 2020		Източник на информация
	Площ на местообитания на видове, подкрепени с цел постигане на по-добра степен на съхраненост	1563,08 ха		База данни на МИГ, мониторинг/ отчети

	Видове, за чието опазване се изпълняват дейности	3 броя	База данни на МИГ, мониторинг/ отчети
Индикатори по мярка 1 ОПРЧР			
Вид	Индикатор	Цел до 2020	Източник на информация
Изходен	Безработни участници на възраст от 30 до 54 г. вкл.	20	База данни на МИГ, мониторинг/ отчети
	Неактивни участници на възраст от 30 до 54 г. вкл., с ниско образование (под средното - ISCED 3)	10	База данни на МИГ, мониторинг/ отчети
	Безработни участници, вкл. продължително безработни, или неактивни участници, извън образование и обучение, над 54 г.	10	База данни на МИГ, мониторинг/ отчети
	Безработни участници на възраст 15-24 г. вкл., с основна или по-ниска образователна степен	10	База данни на МИГ, мониторинг/ отчети
	Безработни участници на възраст 25 - 29 г. вкл., с основна или по-ниска образователна степен	10	База данни на МИГ, мониторинг/ отчети
Резултат	Участници на възраст от 30 до 54 г. вкл., придобили квалификация при напускане на операцията	10	База данни на МИГ, мониторинг/ отчети
	Участници на възраст от 30 до 54г. вкл., започнали работа, вкл. като самонаети, при напускане на операцията	10	База данни на МИГ, мониторинг/ отчети
	Участници на възраст от 30 до 54г. вкл, с ниско образование (под средното - ISCED 3), придобили квалификация при напускане на операцията	8	База данни на МИГ, мониторинг/ отчети
	Участници на възраст над 54 г. придобили квалификация при напускане на операцията	8	База данни на МИГ, мониторинг/ отчети
	Безработни участници, които при напускане на операцията са ангажирани с образование/ обучение, или които получават квалификация или имат работа, включително като самостоятелно заети лица	14	База данни на МИГ, мониторинг/ отчети
	Безработни участници, които завършват интервенция, финансирана	4	База данни на МИГ, мониторинг/ отчети

	от ИМЗ		
--	--------	--	--

Индикатори по мярка 1 ОПИК Технологично развитие и иновации				
ID	Индикатор	Мерна единица	Цел	Източник на информация
1	Брой предприятия, подпомогнати да въведат нови за фирмата продукти;	Предприятия	3	База данни на МИГ, мониторинг/отчети
2	Брой предприятия, подпомогнати да въведат нови за пазара продукти	Предприятия	1	База данни на МИГ, мониторинг/отчети
3	Частни инвестиции, допълващи публичната подкрепа за иновации или за научноизследователски и развойни проекти	EUR	80000	База данни на МИГ, мониторинг/отчети
4	Брой на предприятията, получаващи подкрепа	Предприятия	3	База данни на МИГ, мониторинг/отчети

Индикатори по мярка 2 ОПИК Капацитет за растеж на МСП				
ID	Индикатор	Мерна единица	цел	Източник на информация
1	Брой на предприятията, получаващи безвъзмездни средства	Предприятия	4	База данни на МИГ, мониторинг/отчети
2	Частни инвестиции, допълващи публичната подкрепа за предприятията (безвъзмездни средства);	EUR	100000	База данни на МИГ, мониторинг/отчети

10. Съответствие с хоризонталните политики на ЕС:
(не повече от 2 страници)

10.1. Равенство между половете и липса на дискриминация:

- прилагане на принципа на равенство между половете;

Правата на равенство и недопускането на условия за дискриминация са водещ принцип при финансирането на проекти и бенефициенти чрез европейските фондове. Стратегията за водено от общностите местно развитие на МИГ „Каварна - Шабла” е разработена в съответствие с тези

принципи. МИГ гарантира равноправното участие на мъжете и на жените в процеса на изпълнение и мониториране на стратегията. Критериите за избор на проекти по всяка една от мерките на стратегията за ВОМР също са в съответствие с принципите на равноправие и липса на дискриминация и ще гарантират равният достъп на всички жители на територията без оглед на техните специфики до финансовия ресурс от стратегията. Допустимите кандидати по мерките са определени единствено в зависимост от специфичните изисквания по всяка мярка и насоките, съгласно Регламент (ЕС) 1305/2013. По стратегията за ВОМР изпълнителите на дейности ще могат да бъдат всички потенциални кандидати, без оглед на расова принадлежност, етническа принадлежност, религия или вероизповедание, увреждане, възраст или сексуална ориентация.

При избора на проекти ще бъде даван приоритет на младежите до 40 г, жени, представители на уязвимите групи /продължително безработни; ниско образовани; младежи до 29 години, които започват трудовата си реализация; на лица на възраст над 54 години/, както и на роми /малцинствена група/ от територията, тъй като насърчаването на заетостта, сред представителите на тези групи е обрпделено като приоритетно в анализа на територията.

- допринасяне за утвърждаване на принципа на равните възможности;

При изпълнение на стратегията за водено от общностите местно развитие МИГ Каварна-Шабла ще следва политика на осигуряване на равен достъп на всички граждани - заинтересовани лица, включително на хора с увреждания и представители на малцинствени и уязвими групи, до финансов ресурс, до обекти на инфраструктурата, продукти и услуги, създадени чрез средствата по стратегията.

С цел гарантиране на принципа на закрила от дискриминация, още в процеса на подготовка на стратегията за ВОМР МИГ предприе стъпки към постигане на максимална достъпност - чрез пригоден за достъп на всички граждани офис, чрез използване на множество информационни източници и постоянни срещи с населението на територията.

Така посредством инструментите за прозрачност, публичност и информация, свързани с възможностите за финансиране, които се предоставят от страна на стратегията, ще бъде продължена тенденцията за насърчаване на достъпа до инвестициите на всички потенциални бенефициенти и широката общественост, което ще позволи както пълноценно участие в изпълнението на проекти, така и ефективно използване на стимулите за развитие, които те предлагат.

- създаване на условия за превенция на дискриминацията.

За превенция на дискриминацията при реализацията на стратегията ще се работи целенасочено за подкрепа на представители на уязвими и малцинствени групи. По време на изпълнение на стратегията за водено от общностите местно развитие се предвижда провеждането на целенасочени обучения и информационни дейности, насочени приоритетно към представителите на най-уязвимите групи на територията на МИГ „Каварна - Шабла” с цел повишаване на информираността и придобиване на умения за подготовката и реализацията на проекти.

10.2. Устойчиво развитие (защита на околната среда):

Устойчивото развитие на територията изисква постигането на икономическия растеж да става успоредно с процесите на социално сближаване, подобряване на средата за живот и непрестанна

грижа и опазване на околната среда. Съхранената природа и наличието на множество защитени растителни и животински видове на нея е един от основните ресурси на територията на МИГ и нейното опазване и защита за следващите поколения е важна цел за местната общност. Единият приоритет от СВОМР е свързан с **Развитие на териториална идентичност, основана на културно-историческо наследство и природни дадености, като СЦ 6 е адресирана към Опазване и популяризиране на природното и културно-историческо наследство на територията.** Целта е насочена към ангажиране на местното население в инициативи за повишаване на информираността и провеждане на събития по изучаване, съхраняване и популяризиране на културно-историческо и природно наследство и превръщането му в източник за повишаване атрактивността и просперитета на територията. Към този приоритет е СЦ 5 **Подобряване е поддържане на природозащитното състояние на видове от мрежа Натура 2000, която подкрепя преки конзервационни дейности, необходими за възстановяване на видовете в неблагоприятно състояние от територии по Натура 2000.**

10.3. Насърчаване на заетостта и конкурентоспособността:

Развитието и стимулирането на устойчив бизнес, подобряване достъп до заетост е изведено в стратегическата цел на СВОМР. Посредством включените в стратегията мерки 4.1 „Подкрепа за инвестиции в земеделски стопанства“ и 6.4 „Подкрепа за инвестиции в установяването и развитието на неселскостопански дейности“ са насочени към повишаване на конкурентоспособността на земеделските стопанства и микропредприятия от територията. В допълнение с подкрепата на мерките от ОПИК ще се повиши конкурентоспособността на малките и средни предприятия от територията посредством увеличаване на иновационната им дейност и подобряване на пазарното им присъствие, производителността. В резултат от подпомагане укрепването и утвърждаването на микро, малките и средни предприятия от територията ще се осигури нарастване на заетостта, увеличаване на доходите и задържане на населението на територията, което е изведено като цел в СВОМР.

В допълнение изпълнението на мярка от ОПРЧР „Достъп до заетост и обучение на търсещите работа лица“ ще осигури квалификация и заетост на безработни лица от територията.

Изпълнението и на останалите мерки се очаква да доведе до създаване на работни места.

Очаква се стратегията да има силно положително въздействие върху местния бизнес и намеренията на инвеститори и предприемачи, които ще получат практическа възможност за създаване на нови работни места и запазване на съществуващите. Целта е разкриване на максимален брой нови работни места, положително влияние върху пазара на труда и в крайна сметка решаване на част от натрупаните социални проблеми на територията.

10.4. Съответствие с програмите, финансирани от ЕСИФ:

Чрез прилагането на стратегия за водено от общностите местно развитие, финансирана със средства от три фонда – ЕЗФРСР, ЕФРР и ЕСФ, МИГ „Каварна-Шабла“ си поставя за цел постигането на максимален ефект от концентриране на подкрепата върху интервенциите, които имат най-голяма добавена стойност по отношение на преодоляването на проблемите на територията. Общите за подхода ВОМР приоритети намират отражение и в стратегията на МИГ и са свързани с: насърчаване на социалното приобщаване и намаляване на бедността; интегриран подход към околната среда, чрез съхраняване и опазване на околната среда и насърчаване на ресурсната ефективност, вкл. дейности и за използване потенциала на културното наследство;

фокусиране върху иновациите чрез насърчаване на въвеждането им в практиката; насърчаване на устойчивата и качествена заетост; повишаване на конкурентоспособността на местните икономики и възможности за създаване на местен бизнес, включително чрез диверсификация на дейности; Целите на стратегията допринасят и за изпълнение на специфичните за всяка програма цели:

на ПРСР 2014-2020 и ЕЗФРСР: развитие и стимулиране на предприемачество и устойчив бизнес; развитие на динамична жизнена среда и подобряване качеството на живот; развитие на териториална идентичност;

на ОПИК: инвестиции за повишаване на капацитета на малките и средните предприятия (МСП) за пазарно развитие, производителността на труда и намаляване на енергоемкостта и ресурсоемкостта на производството на тези територии; насърчаване на иновационната активност, разработването и внедряването на иновации от и на тези територии; подобряване на достъпа до финансиране на МСП и насърчаване създаването на нови устойчиви предприятия, които да осигуряват заетост на местното население и възможности за повишаване на доходите му.

На ОПОС: подобряване и поддържане на природозащитното състояние на видове и местообитания от мрежата Натура 2000

На ОПРЧР: преодоляване на силно изразени негативни процеси в обхванатите територии по отношение на пазара на труда и социалното включване; устойчива и качествена заетост за уязвими групи;